



**PROTOKOLL**  
fra  
**møtet i Omsetningsrådets arbeidsutvalg**  
**mandag 12. desember kl. 09:00**  
**(Møte nr. 10 2005)**

Møtet ble satt kl. 09:00

Til stede: Ottar Befring (leder), Steinar Hauge, Knut Sjøvold, Jostein Frøyland (for Harald Mork) og Harald Milli (sak 4,5,7-9) (for Bjarne Undheim)

Fra SLF: Per Gunnar Skorge, Tor Erik Jørgensen, Håvard Mjelde, Nina Strømnes Rodem, Hilde Gunnufsen, Tor Brobakke, Toril Wikesland, Sveinar Skjevdal og Anne Bakke

Forfall: Harald Mork og Bjarne Undheim

Lederen fastslo at møtet kunne gjøre vedtak.

**1. DAGSORDEN**

**Vedtak:**

Dagsorden godkjennes uten merknader.

**2. GODKJENNING AV PROTOKOLL**

**Vedtak:**

Protokollen fra møtet i Arbeidsutvalget 22.11.2005 godkjennes.

**Innhold:**

3.	Markedsregulering fjørfe – Oppgave over ekstraordinære tiltak 2005 (leveranse til Norsk Protein) .....	3
4.	Markedsregulering kjøtt – Satser for omsetningsavgift for storfe, gris og sau/lam 1. halvår 2006 .....	4
5.	Markedsregulering melk – Satser for prisnedskrivning av kasein for avtaleåret 2005/2006.....	6
6.	Markedsregulering melk – Sats for prisnedskrivning på smørølje for avtaleåret 2005/2006 .....	7
7.	Markedsregulering melk – Avkortning av kompensasjon for godtgjørelse av reguleringskapasitet for 2004.....	8
8.	Markedsregulering melk - Smørølje som reguleringsprodukt.....	14
9.	Markedsregulering melk – Reguleringstransport, sats 2. halvår 2005 .....	14

### **3. Markedsregulering fjørfe – Oppgave over ekstraordinære tiltak 2005 (leveranse til Norsk Protein)**

Arbeidsutvalget i Omsetningsrådet innvilget 08.02.2005 kompensasjon for bruk av inntil 713 tonn egg til fôr, til en kostnadsdekning på inntil kr 13,40 pr. kg. Bakgrunnen for dette ekstraordinære tiltaket var at Prior Norge hadde 713 tonn egg på overliggende lager fra 2004. I tillegg fortsatte eggoverskuddet å være stort på starten av 2005.

På møtet 24.10.2005 behandlet Arbeidsutvalget oppgaven over ekstraordinære tiltak i 2005. Oppgaven omfattet 732 tonn egg levert til Norsk Miljøfôr og Norsk Protein. Arbeidsutvalget godkjente oppgaven over levering av 681 139 kg egg til Miljøfôr til en kostnad på kr 8 466 558. De tok imidlertid ikke stilling til kompensasjon for leveransen av 51 tonn egg til Norsk Protein med bakgrunn i at tiltaket ikke var forhåndsgodkjent. SLF ble oppfordret til å ta saken opp på ny med Prior.

Prior Norge har i brev av 14.11.2005 fremmet søknad om å få godkjent levering av 51 175 kg egg til Norsk Protein til en kostnad på kr 643 782. Prior begrunner leveransen ut fra at Miljøfôr hadde begrenset kapasitet til å ta unna egg. Det gjorde at eggene ble svært gamle mot slutten og kvaliteten var dårlig, hvilket førte til problemer med knekkingen. Miljøfôr kunne ikke ta i mot egg med skall, og Prior hadde ikke annet valg enn å sende eggene til Norsk Protein som tar imot skallegg. Prior viser til at eggene som leveres til Norsk Protein også ender opp som dyrefôr.

Prior skriver i sin søknad at de skulle ha kontaktet Statens landbruksforvaltning (SLF) og søkt Omsetningsrådet om finansiering av skallegg til Norsk Protein når situasjonen oppsto. På grunn av ferieavvikling ble dette likevel ikke gjort, og Prior opplevde at de ikke hadde annet valg for disponering av eggene slik situasjonen var blitt.

#### SLFs vurdering

Arbeidsutvalget innvilget som et ekstraordinært tiltak kompensasjon for levering av 713 tonn egg til bruk i fôr til en sats på kr 13,43 pr. kilo, hvilket tilsier en samlet støtte på inntil kr 9,55 mill. Satsen pr. kilo egg ved levering til både Norsk Miljøfôr og Norsk Protein var lavere enn budsjettert. Dette gjør at Prior holder seg innenfor tildelt budsjetttramme, også når man legger til grunn hele det rapporterte volumet på 732 tonn egg og kostnadene ved leveransen til Norsk Protein.

Destruksjon av egg er vurdert som negativt, og ble ved behandling av dette ekstraordinære tiltaket ikke vurdert som et aktuelt tiltak. Det at destruksjon likevel ble benyttet skyldtes kapasiteten ved PEP og Miljøfôr, og eggene ble for gamle til at de kunne leveres som planlagt til Miljøfôr. Da Arbeidsutvalget hadde saken til behandling 24.10.2005 ble det lagt vekt på at dette var forhold som Prior ikke hadde innflytelse på. Det ble videre vist til at Prior hadde holdt seg innen for den totale ramme av midler som kunne nyttes til dette ekstraordinære tiltaket, inkludert ev. kompensasjon for leveransen til Norsk Protein.

Ekstraordinære reguleringstiltak i fjørfesektoren kan iverksettes etter forhåndsgodkjennelse av Arbeidsutvalget i hvert enkelt tilfelle. SLF er av den formening

at en manglende forhåndsgodkjenning ikke bør få avgjørende betydning i denne saken, men det forutsettes at Prior følger opp dette i fremtidige saker.

Ut fra den spesielle situasjonen som Prior kom i når det gjaldt kvaliteten på eggene, og at de på det tidspunkt ikke hadde andre alternativ enn destruksjon, i tillegg til at de holdt seg innenfor den totale rammen av midler som kunne nyttes til tiltaket, anbefaler SLF at det innvilges kompensasjon av kostnader ved levering av egg til Norsk Protein.

Med hjemmel i forskrift 30.11.1993 nr.1440 om markedsregulering av norskprodusert egg og fjørfekjøtt § 4, gjøres følgende

**Vedtak:**

Omsetningsrådets arbeidsutvalg innvilger kompensasjon for levering av 51 175 kg egg til Norsk Protein, og kr 643 782 utbetales til Prior Norge fra fondet for omsetningsavgift på egg.

**4. Markedsregulering kjøtt – Satser for omsetningsavgift for storfe, gris og sau/lam 1. halvår 2006**

Med brev av 19.10.2005 og 25.11.2005 foreslår Gilde Norsk Kjøtt omsetningsavgiftssatser for storfe, gris og sau/lam i 2006. Med de variasjoner i satsene som foreslås, anslår markedsregulator behovet for midler i 2006 til 301 millioner kroner. Budsjettet for dekning av markedsreguleringskostnader viser en underdekning på 1,1 millioner kroner. Fondet for omsetningsavgift er budsjettetert med en utgående reserve på 239 millioner kroner.

Tabellen viser foreslåtte omsetningsavgiftssatser gjeldende fra 02.01.06, gjeldende satser og satser for januar 2005;

Produkt	Forslag januar 2006	Gjeldende november 2005	Gjeldende januar 2005
Storfe	kr 0,70	kr 0,50	kr 0,50
Svin	kr 1,50	kr 1,90	kr 2,40
Sau / lam	kr 2,50	kr 3,00	kr 3,00

Omsetningsavgiftssatsen for storfe foreslås økt til kr 0,70 pr. kg gjeldende fra 02.01.06 for så å beholdes ut første halvår. Det forventes et større fryselerager ved inngangen til 2006 enn ved inngangen til 2005, og med det økt bruk av frysefradrag.

Reguleringskostnadene for storfe er budsjettetert til 37 millioner kroner mot 13 millioner kroner i 2005. Prognoseutvalget for kjøtt anslår et markedsunderskudd på storfe i 2006 på 1500 tonn.

Gjeldende sats for omsetningsavgift for svinekjøtt er kr 1,90 pr. kg. Satsen foreslås redusert til kr 1,50 pr. kg fra 02.01.06 til 24.04.06 for deretter å reduseres ytterligere til kr 1,10 pr. kg resten av halvåret. Reguleringskostnadene for gris er budsjettetert til 108

millioner kroner mot 137 millioner kroner i 2005. Prognosene for markedssituasjonen i 2006 viser et overskudd på gris på 4400 tonn.

Satsen for omsetningsavgift for sau/lam ble hevet 19.09.2005 til kr 3,00 pr. kg. Den blir foreslått redusert til kr 2,50 pr. kg fra 02.01.06 og en ytterligere reduksjon fra 30.01.06 til kr 1,30 for så å beholdes resten av første halvår. Markedssituasjonen ser bedre ut enn hva som ble lagt til grunn i budsjettet tidligere i år. Lageret av lam er betydelig mindre. Det er også et ønske om å stimulere til mer ferske lam i første halvår. Reguleringskostnadene for sau/lam er budsjettert til 44 millioner kroner mot 53 millioner kroner i 2005. Prognosene for markedsutviklingen i 2006 tilsier en underdekning på sau/lam på 500 tonn.

Statens landbruksforvaltning har ingen merknader til forslaget til satser for omsetningsavgift fra Gilde Norsk Kjøtt.

SLF hadde fremmet følgende forslag til vedtak:

Arbeidsutvalget fastsetter følgende satser for omsetningsavgiften fra 02.01.2006:

Storfe:	kr 0,70 pr. kg
Svin:	kr 1,50 pr. kg
Sau/lam:	kr 2,50 pr. kg

Sats på omsetningsavgift for sau/lam:  
fra 30.01.2006 kr 1,30 pr. kg

I møtet fremmet Knut Sjøvold forslag om å videreføre dagens omsetningsavgiftssats på svin på kr 1,90 pr. kg.

Med hjemmel i forskrift av 29.06.1999 nr. 763 om omsetningsavgift på jordbruksvarer, og om overproduksjonsavgift på melk § 1, annet ledd, og med forbehold om at Omsetningsrådet og Landbruks- og matdepartementet godkjenner de foreslåtte maksimalsatsene for 2006, gjøres følgende

**Vedtak:**

Arbeidsutvalget fastsetter følgende satser for omsetningsavgiften fra 02.01.2006:

Storfe:	kr 0,70 pr. kg
Svin:	kr 1,90 pr. kg
Sau/lam:	kr 2,50 pr. kg

Sats på omsetningsavgift for sau/lam:  
fra 30.01.2006 kr 1,30 pr. kg

## 5. Markedsregulering melk – Satser for prisnedskrivning av kasein for avtaleåret 2005/2006

I henhold til forskrift 17.03.2004 nr. 554 om prisnedskrivning ved salg av kasein til industriformål (kaseinforskriften) § 5, jf. forskrift 28.11.1996 nr 1478 om markedsregulering av norskprodusert melk og melkeprodukter (hovedforskriften) § 14 kan selgende meieriselskap gis en godtgjørelse for prisnedskrivning av kasein i henhold til en fastsatt tilskuddsats. Satsene skal fastsettes av Omsetningsrådets arbeidsutvalg for hvert avtaleår.

I brev av 30.11.2005 foreslår Tine BA (Tine) tilskuddsatser for ulike typer kasein for avtaleåret 2005/2006.

I henhold til kaseinforskriften § 5 skal tilskuddsatsen komme til uttrykk i prisen til kunde som redusert pris i forhold til gjeldende tilvirkningsverdi i samme periode.

For beregning av tilvirkningsverdi tas det utgangspunkt i fastsatt målpris, tilskudd i prisgruppen tørrmelk til industri (6B) i prisutjevningsordningen for melk, produksjonsfløteverdien fastsatt av Statens landbruksforvaltning, samt øvrige tilvirkningskostnader for de ulike produktene ut fra Tine BAs kostnadskalkyler. I dette tilfellet er det tatt utgangspunkt i styringsprisen på melk på kr 3,82, tilskuddsats i gruppe 6B på kr 0,87 pr.liter og produksjonsfløteverdien på kr. 16,73.

Tine har som grunnlag for importpris, lagt til grunn priser innhentet i markedet. I beregningen av prisnedskrivningssatsene er det benyttet en total importkostnad på 73,50 kr/kg for kaseinat og 73,56 kr/kg for løpekasein. Prisnedskrivningssatsen blir således differansen mellom Tine BAs samlede produksjons-/ tilvirkningskostnader på produktet og importpris til norske industrikunder.

Tine BA foreslår følgende satser for avtaleåret 2005/2006:

Art. nr.	Art. navn	Sats kr/kg
3875	Løpekasein ku finsiktet	31,60
3882	Løpekasein ku grovsiktet	31,60
3879	Na-kaseinat 200 kg	19,80
3885	Na-kaseinat 350 kg	19,80
3890	Na-kaseinat 15 kg	17,75

Tine skriver i sitt brev at de nå forsyner ca 75 prosent av det norske markedet. Det bør derimot være et mål å forsyne hele det norske markedet, da dette vil være mer kostnadseffektivt enn reguleringseksport av hvitost. Tine vil ved neste satsfastsettelse vurdere om prisnedskrivningssatsen bør økes for om mulig å øke markedsandelen i Norge.

Med hjemmel i forskrift 17.03.2004 nr. 554 om prisnedskrivning ved salg av kasein til industriformål § 5 jf. forskrift 28.11.1996 nr. 1478 om markedsregulering av norskprodusert melk og melkeprodukter § 14 gjøres følgende

**Vedtak:**

Arbeidsutvalget fastsetter følgende tilskuddsatser på kasein for avtaleåret 2005/2006:

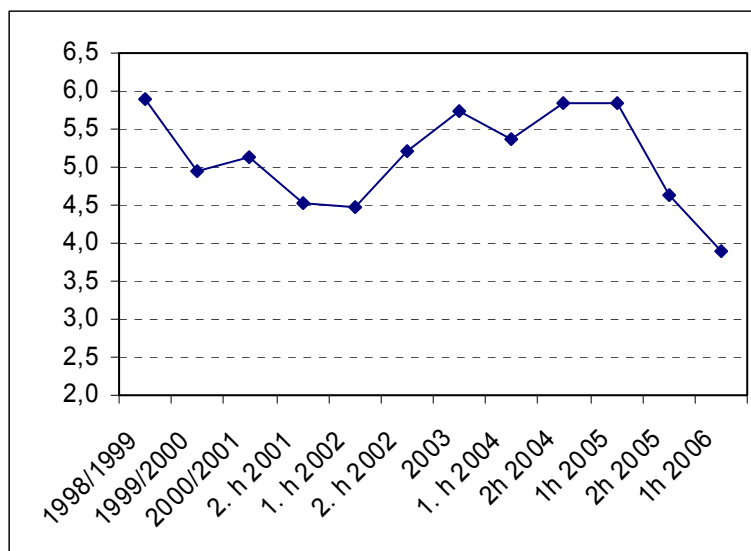
Art. nr.	Art. navn	Sats kr/kg
3875	Løpekasein ku finsiktet	31,60
3882	Løpekasein ku grovsiktet	31,60
3879	Na-kaseinat 200 kg	19,80
3885	Na-kaseinat 350 kg	19,80
3890	Na-kaseinat 15 kg	17,75

## 6. Markedsregulering melk – Sats for prisnedskrivning på smørølje for avtaleåret 2005/2006

I henhold til forskrift 12.05.1998 nr 1569 om prisnedskrivning ved salg av melkefett i form av smørølje til margarinindustrien § 5 med hjemmel i forskrift 28.11.1996 nr 1478 om markedsregulering av norskprodusert melk og melkeprodukter § 12, kan selgende meieriselskap gis en godtgjørelse for prisnedskrivning i henhold til en sats fastsatt av Omsetningsrådets arbeidsutvalg.

I brev av 24.11.2005 foreslår Tine BA tilskuddssats for avtaleåret 2005/2006.

I perioden 1998 til og med 1.h 2005 har minimumsprisen hele tiden vært 20 kr/kg. Satsene for prisnedskrivning av smørølje har utviklet seg som figuren under viser. Tine har diskutert prisen med margarinindustrien og kommet til at det fra og med 1. halvår 2006 er grunnlag for å øke denne til kr 20,75 kr/kg.



For å beregne prisnedskrivningen tar Tine utgangspunkt i produksjonsfløteverdien fastsatt av Statens landbruksforvaltning. Denne korrigeres for tilskudd i prisutjevningsordningen

og omregnes til kilo smørølje. Tines kostnader til produksjon, omsetning og felleskostnader (oppdateres av Tine 1. juli hvert år) legges deretter til. Dette gir samlede kostnader på 24,64 kr/kg smørølje. Ut i fra dette blir prisnedskrivningssatsen for:

2. halvår 2005 **4,64 kr/kg**

1. halvår 2006 **3,89 kr/kg**

Med utgangspunkt i at prisen på alternativt fett ligger vesentlig under prisen på smørølje og at salget av smørølje har vært lavere enn prognosert, anser Statens landbruksforvaltning at det vil være vanskelig å ta ut en høyere salgspris enn det Tine forutsetter. Statens landbruksforvaltning ser positivt at Tine og margarinindustrien har kommet til enighet om en høyere pris noe som reduserer reguleringskostnadene.

Med hjemmel i forskrift 12.05.1998 nr. 1569 om prisnedskrivning ved salg av melkefett i form av smørølje til margarinindustrien § 5, med hjemmel i forskrift 28.11.1996 nr. 1478 om markedsregulering av norskprodusert melk og melkeprodukter § 12 gjøres følgende

**Vedtak:**

Arbeidsutvalget fastsetter prisnedskrivningssatsen på melkefett i form av smørølje til margarinindustrien til:

for 2. halvår 2005 4,64 kr/kg

for 1. halvår 2006 3,89 kr/kg.

**7. Markedsregulering melk – Avkortning av kompensasjon for godtgjørelse av reguleringskapasitet for 2004**

I henhold til forskrift 28.11.1996 nr. 1478 om markedsregulering av norskprodusert melk og melkeprodukter (hovedforskriften) § 6 kan markedsregulator ytes en godtgjørelse for kostnader ved å ha nødvendig kapasitet for å oppfylle reguleringsansvaret som følger av forsynings- og mottakplikten. Godtgjørelsen er knyttet til kostnader ved ubenyttet kapasitet som ikke er dekket på annen måte. I henhold til nærmere bestemmelser om markedsregulators reguleringskapasitet i melkesektoren, jf. vedtak i møte i Omsetningsrådet 01.12.2004 punkt 4, kan godtgjørelsen reduseres dersom særlige forhold tilsier det.

**Bakgrunn**

Det var en forutsetning for den nye markedsordningen for melk som trådte i kraft 01.01.2004 at den skulle legge til rette for større konkurranse og like vilkår for aktørene jf. høringsnotat fra Landbruk- og Matdepartementet 02.09.2003.

I Tines rapport og regnskap for Tine Råvare 2004 kommer det frem at Tine i 2004 hadde en gjennomsnittlig noteringspris som var ca ett øre lavere enn de øvrige aktørene. Dette ble diskutert i Bransjeforum for meierier i juni 2005 og senere fulgt opp i e-post og brev fra Synnøve Finden (SF). SF skriver 18.10.2005 at Tine mottar en overkompensasjon for reguleringsoppgaver, og at det skjer en konkurransevridende skjerming av Tines nasjonale kommersielle virksomhet.



Statens landbruksforvaltning (SLF) ba i brev av 05.08.2005 Tine om en redegjørelse for om det er hensiktsmessig å sette ned noteringsprisen i så stort omfang i forbindelse med bl.a. jul og påske. Tine har i brev av 14.09.2005 svart at noteringsprisen som benyttes ved omsetning av melk som råvare er lik til alle aktører i samme uke, og viser til tidligere brev der Tine forklarer prisdifferansen med at aktørene har ulikt innkjøpsmønster samt at Tine til enhver tid må kjøpe den melken som er ”igjen”. I tider med høy tilgang på melk er ofte noteringsprisen lav, og Tine kjøper den melken de andre aktørene ikke har behov for. I tider med knapphet på melk er noteringsprisen høyere og Tine kjøper en mindre andel av melken som følge av at det som er ”igjen” når de andre aktørene har kjøpt sitt, er mindre.

### **Problemstilling**

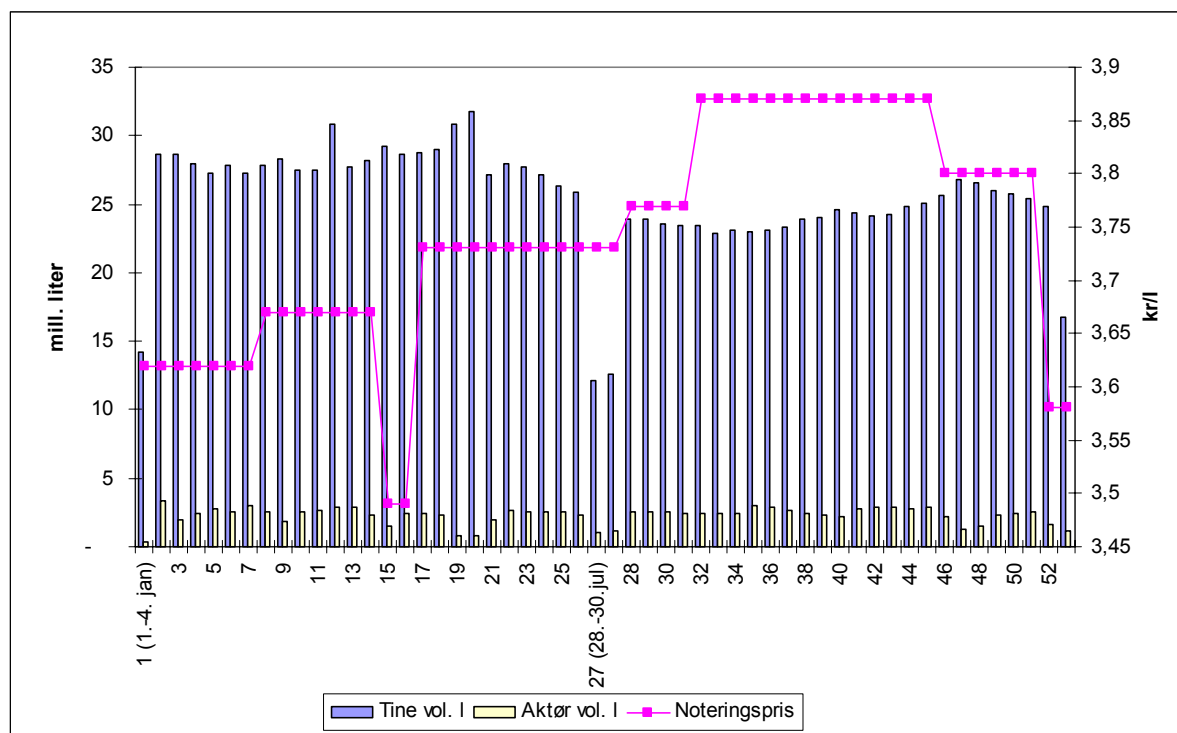
I det følgende vil vi belyse problemstillingen med at Tine i gjennomsnitt for 2004 har en lavere råvarekostnad enn de resterende aktørene. Vi har valgt kun å se på forholdet mellom Tines gjennomsnittlige noteringspris og de andre aktørenes samlede gjennomsnittlige noteringspris. Vi ser ikke bort fra at de uavhengige aktørene hver for seg kan ha gjennomsnittlige noteringspriser som skiller seg fra gjennomsnittet av denne gruppa.

Markedsregulators forsyningsplikt på rå melk er nedfelt i forskrift 28.11.1996 nr 1478 om markedsregulering av norskprodusert melk og melkeprodukter (hovedforskriften) § 18 jf. forskrift om markedsregulators forsyningsplikt innenfor melkesektoren av 05.12.2003 nr 1602. Forskriften stiller også krav til mottakende meieriselskap om at de i alle uker plikter å ta i mot minimum 80 % av siste 3 måneders gjennomsnittlige ukentlige mottak av melk og krav om at driftstans for gjennomføring av vedlikehold skal meldes markedsregulator senest to måneder før driftstans. Melken som omsettes i henhold til forsyningsplikten omsettes til noteringspris.

Mottaksplikten (hovedforskriften § 20) pålegger markedsregulator å kjøpe all rå melk direkte fra produsent *samt* melken fra uavhengige meieriselskap med egne leverandører, gitt at dette er meldt inn åtte dager før oppsamling og skjer i en periode på minimum fire uker. Melken som omsettes under mottaksplikten, prises i henhold til § 19 i hovedforskriften til *”(...) minst samme pris som det i den aktuelle tidsperioden blir betalt leverandører til det anlegg i TINE BA som mottar melken.”* Med andre ord Tines forskuddspris til produsent.

Alle aktører på melkemarkedet kjøper råvaren melk til samme noteringspris i samme uke. Noteringspris varierer i løpet av året. Tine utarbeider en prognosert prisløype pr. 01.07 for kommende avtaleår og varsler deretter prisendringer med 14 dagers frist. Dersom aktørene hadde likt innkjøpsmønster på melk hver uke gjennom hele året, ville de ende opp med å betale den samme gjennomsnittlige prisen. Problemstillingen blir så om Tine i funksjon av sin markedsregulatorrolle oppnår prismessige fordeler sammenliknet med andre aktører i melkemarkedet.

Figuren under viser melk i liter solgt fra Tine Råvare til Tine Industri og andre aktører samt noteringspris per uke for 2004.



På grunn av at aktørene har ulikt innkjøpsmønster og dermed kjøper inn varierende mengder til ulik pris, vil en gjennomsnittsberegning vise noe ulik gjennomsnittspris pr. aktør pr. år. Dette er en konsekvens av innkjøpsmønster og innebærer ikke i seg selv noe regelbrudd eller misbruk av posisjon. Det er av figuren over lett å se for seg at en aktør som kjøper inn hoveddelen av melka i andre halvår vil måtte betale en høyere gjennomsnittlig pris enn en aktør som kjøper mest i første halvår. En av årsakene til dette er at Jordbruksavtalens målpriser gjelder for en periode på ett år fra og med 01.07. Målprisen økte i fra 1. til 2. halvår 2004. Prognosert prisløype for noteringspris på melk utarbeides tilsvarende fra 01.07 ett år og til 01.07 påfølgende år. Når vi sammenlikner gjennomsnittlig noteringspris i ett kalenderår, sammenlikner vi derfor to ulike prisnivåer.

Prismekanismen er forutsatt å fungere slik at det i perioder med høy tilførsel av melk i forhold til etterspørselen er lav noteringspris, og motsatt. I tillegg satte Tine i 2004 noteringsprisen ekstra lavt i jul og påske for å stimulere aktørene til produksjon også i disse periodene. Så lenge en har et system med varierende priser over tid i et marked der aktørens innkjøpsmønster er forskjellig, vil en alltid oppleve at aktørenes gjennomsnittspris over tid vil være forskjellig.

**Det som er nytt fra 01.01.2004** er at markedsregulator mottar en kompensasjon<sup>1</sup> for å ha en overkapasitet (reguleringskapasitet) i forhold til den tilpasningen Tine ville valgt som kommersiell aktør. Denne kapasiteten, som markedsregulator er pålagt å ha, og som de får dekket sine kostnader for å ha, gjør at Tine Industri i perioder der noteringsprisen er lav (jul og påske) kjøper inne store mengder melk til lav pris. Som markedsregulator vil Tine måtte ta seg av den melken som andre aktører av en eller annen grunn ikke ønsker å

<sup>1</sup> I 2004 fikk Tine brutto 35,8 mill. kroner og netto utbetalt 19,1 mill. kroner i kompensasjon for reguleringskapasiteten.

benytte. Årsaken til at andre aktører ikke ønsker å kjøpe melk spiller i denne sammenheng mindre rolle. Aktørene skal kunne opptre som rasjonelle aktører (innenfor forskriftens begrensninger) og overlate reguleringsansvaret til markedsregulator. Gitt prismekanismen for noteringsprisen beskrevet over, vil denne situasjonen føre til at Tine systematisk som følge av sin markedsregulatorrolle får lavere råvarekostnad enn sine konkurrenter. Forutsetningsvis skal Tine i sine satser (som benyttes ved beregning av verdien på reguleringsproduktene), legge inn kostnader som gjenspeiler kostnadsnivået ved å opprettholde produksjonen også i perioder med lav noteringspris (jul og påske).

### **Rettslig grunnlag**

Hovedforskriftens formulering (§ 6) ”kostnader ved ubenyttet kapasitet som ikke er dekket på annen måte” sammenholdt med retningslinjenes ”særlige forhold” i punkt 4, åpner i utgangspunktet for at beløpet som bevilges markedsregulator i kompensasjon for sin reguleringskapasitet kan avkortes.

### **Oppsummering av problemstillingen og SLFs vurdering**

SLF er av den oppfatning at det i et system med varierende noteringspris og ulikt innkjøpsmønster alltid vil finnes en differanse mellom aktørenes gjennomsnittlige råvarepris. Problemet i melkesektoren er at dette systematiseres ved at Tine som markedsregulator, pålegges en kombinasjon av mottaks- og forsyningsplikt som forplikter selskapet til å ta hånd om all melk som aktørene ikke kjøper. Ved at Tine mottar en kompensasjon for å ha en overkapasitet som gjør at Tine som kommersiell aktør, kan nyttegjøre seg dette volumet, oppstår den utilsiktede virkningen at Tine får en gjennomsnittlig lavere noteringspris enn de andre aktørene. SLF mener denne sammenhengen er såpass åpenbar at den bør korrigeres. SLF er av den oppfatning at det kun er det volumet Tine mottar som markedsregulator, som det kan kreves en avkortning i forhold til. Tine Industri antas i denne sammenheng å opptre som en rasjonell aktør. SLF mener dette er et forhold som kan komme inn under retningslinjenes pk. 4 ”særlige forhold”.

I de følgende avsnittene diskuteres mulige tilnærminger til denne problemstillingen ut i fra datamaterialet som finnes for 2004.

### **Forholdet til etterregningen**

I etterregningen benyttes gjennomsnittlig noteringspris som en del av grunnlaget for å beregne aktørenes halvårslige råvarekostnader. I henhold til prisutjevningforskriftens § 8 legges markedsregulators noteringspris til grunn, dvs. Tine Råvares oppnådde noteringspris pr halvår ved salg til alle aktører. SLF har gjennomført to halvårslige etterregninger for 2004.

Synnøve Finden skriver i sitt brev av 18.10.2005 at forholdet med ulik noteringspris må følges opp og at en slik oppfølging vil ”(...) medføre at ”kommersiell noteringspris” for bruk ved etterregning i PU-systemet vil øke med nær 1 øre/liter melk.” SF er derfor av den oppfatning at en korreksjon bør skje gjennom etterregningssystemet og ved at oppgavene Tine får kompensert for gjennom Omsetningsrådet, bør korrigeres ved at det ved beregning av verdi på produktene benyttes en lavere noteringspris enn gjennomsnittlig noteringspris for alle aktører som i dag. Som vist foran og i neste kapittel, er oppnådd noteringspris i sum for 2004 som SF viser til, et resultat av to ulike

jordbruksavtaleperioder. Differansen mellom Tines gjennomsnittlige noteringspris og aktørenes gjennomsnittlige noteringspris vil være betydelig lavere.

SLF er av den oppfatning at systemet med variabel noteringspris er et virkemiddel som markedsregulator skal kunne benytte og som er et tilsiktet virkemiddel i ny markedsordning for melk fra 01.01.2004. Å korrigere for dette i etterregningen vil derfor være med på å gjøre dette virkemiddelet lite effektivt da aktørene vil ha begrensede incentiver til å kjøpe mer melk i perioder med lav noteringspris, da de i etterkant vil få kompensert for dette. Det er videre ikke gitt at Tine som kommersiell aktør (Tine Industri) vil oppnå samme gjennomsnittlige noteringspris som gjennomsnittet for de andre aktørene.

### Sammenligning av to ulike perioder

Tabellen under bygger på tall innrapportert fra Tine til SLF, og viser grunnlaget for beregningen av gjennomsnittlige noteringspriser for Tine og aktørene.

	1. halvår 2004		2. halvår 2004		2004	
	Tine	Aktør	Tine	Aktør	Tine	Aktør
faktisk volum solgt (l)	732 360 085	60 042 972	639 157 665	63 505 912	1 371 517 750	123 548 884
Andeler	92,4 %	7,6 %	91,0 %	9,0 %	91,7 %	8,3 %
Beløp kr	2 685 909 479	220 149 675	2 439 311 391	242 912 534	5 125 220 870	463 062 209
Snitt kr/l	3,668	3,667	3,816	3,825	3,737	3,748
<b>Diff Tine-aktør</b>		<b>0,001</b>		<b>(0,009)</b>		<b>(0,011)</b>

Som vi ser av tabellen over hadde Tine i første halvår en gjennomsnittlig noteringspris som var 0,1 øre/l høyere enn de resterende aktørene. I andre halvår hadde Tine en gjennomsnittlig noteringspris som var 0,9 øre/l lavere enn de resterende aktørene. For hele året hadde Tine en gjennomsnittlig noteringspris som var 1,1 øre per liter lavere enn de resterende aktørene.

Årsaken til dette er at målprisen endret seg i takt med Jordbruksoppgjøret midt i kalenderåret 2004. Målprisen pr. 01.01.2004 var 3,75 kr/l, mens styringsprisen var 3,67 kr/l. Differansen skyldtes en likviditetsoppbygging i prisutjevningsordningen. 01.07.2004 økte målprisen til 3,79 kr/l mens styringsprisen ble 3,77 kr/l. I tillegg valgte Tine som markedsregulator å ta ut en gjennomsnittlig noteringspris som var ca 4,5 øre/l høyere enn målpris i 2. halvår 2004 og tilsvarende lavere i 1. halvår 2005. De uavhengige aktørene kjøpte ca 51,4 prosent av sitt kvantum av melk i 2. halvår 2004, mens Tine kjøpte 46,6 prosent av sitt kvantum i 2. halvår 2004. Tabellen over viser at differansen for hele året er større enn snittet for de to halvårene. Dermed er en viktig forklaringsvariabel to perioder med ulikt prisnivå og der aktørene har ulikt innkjøpsmønster. Ut fra dette mener SLF at det vil være riktig å behandle de to halvårene hver for seg.

### Tines satser ved produksjon av reguleringsvarer

Synnøve Finden skriver i sitt brev av 18.10.2005 at oppgavene som Arbeidsutvalget i dag mottar, bør korrigeres i forhold til en lavere gjennomsnittlig noteringspris. Vi vil i følgende avsnitt kommentere denne tilnærmingen, samt komme med en løsning SLF mener vil være mer hensiktsmessig.

I dag benyttes alle aktørenes gjennomsnittlige råvarekostnad som utgangspunkt når Tine skal kompenseres for produksjon av reguleringsvarer. Det kan argumenteres for at dette

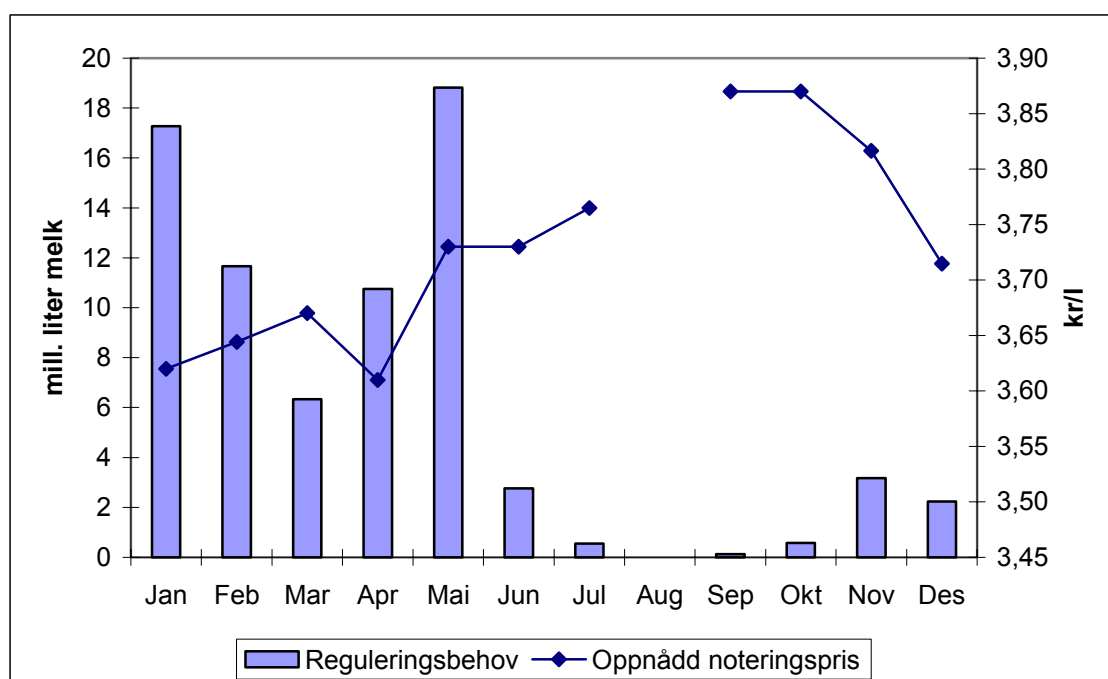
er en for høy pris all den tid det er den melka som er til ”overs”, som skal reguleres. En rimelig antagelse vil være at denne melka i gjennomsnitt vil være kjøpt inn til en lavere pris enn den gjennomsnittlige noteringsprisen.

En tilnærming for å finne de månedlige volumene av melk som reguleres, kan være å ta utgangspunkt i Tines rapportering i forbindelse med oppgaven om kompensasjon for reguleringskapasitet. I denne oppgaven beregnes Tines totale mottak av rå melk og Tines behov som kommersiell aktør. Differansen mellom disse nivåene er et uttrykk for reguleringsvolumet. Geitmelk er tatt med da denne også omsettes til samme noteringspris som kumelk. Tines mottak av melk fra andre aktører under mottaksplikten omsettes som nevnt tidligere ikke til noteringspris og er derfor utelatt fra de videre beregningene.

Tallene som ligger til grunn for reguleringsoppgaven er basert på månedsdata. Det oppstår derfor et problem som består i at vi har noteringspriser pr. uke og reguleringsproduksjonsdata pr. måned. Vi har valgt å spre reguleringsproduksjonen likt pr. uke og antar dermed at reguleringsproduksjonsvolumet er stabilt innen hver måned.

I følge disse beregningene var Tines reguleringsvolum 67,6 mill. liter i 1. halvår 2004 og 6,7 mill. liter i 2. halvår 2004. Dette tilsvarer et totalt reguleringsvolum på 74,3 mill. liter rå melk i 2004. Ca 91 % av reguleringsvolumet var i 1. halvår.

Ved å ta utgangspunkt i disse tallene kan den oppnådde noteringsprisen på regulert melk beregnes. Figuren under viser reguleringsbehovet pr. måned og den oppnådde prisen på denne melka. Denne prisen kan videre benyttes som grunnlag for korreksjonen av oppgavene for 2004 slik Synnøve Finden antyder. Ulempen med å skulle korrigere hver enkelt oppgave på denne måten, er at det blir et stort antall oppgaver å korrigere for et relativt beskjedent beløp.



En mer praktisk tilnærming kan være å multiplisere differansen mellom ”reguleringsprisen” og **alle** aktørenes gjennomsnittlige noteringspris pr. halvår med det totale volumet regulert rå melk. SLF mener det i denne sammenheng er riktig å se på differansen til alle aktørene siden også Tine i denne sammenheng antas å opptre som en kommersiell aktør. Tabellen under viser hvordan et slikt oppsett vil bli for 2004.

	Differanse	Regulert melk I	Reduksjon i kompensasjon (kr)
1. halvår	(0,005)	67 612 318	(338 062)
2. halvår	(0,033)	6 664 610	(219 932)
2004			(557 994)

Tabellen viser at dette alternativet fører til en samlet avkortning i Tines reguleringskapasitetsgodtgjørelse på kr 557 994 for 2004. Som vi ser er differansen størst i 2. halvår, men på grunn av at reguleringsvolumet er så lavt dette halvåret blir avkortningsbeløpet størst i 1. halvår.

SLF er av den oppfatning at en ved å kreve dette beløpet tilbake, vil kompensere for den prisfordelen Tine har hatt ved at ”markedsreguleringsmelk” til lav pris går inn i den kommersielle delen av Tine. SLF kan ikke se at det er behov for andre tiltak for å korrigere for dette.

Med hjemmel i forskrift 28.11.1996 nr. 1478 om markedsregulering av norskprodusert melk og melkeprodukter (hovedforskriften) § 6 og nærmere bestemmelser om markedsregulators reguleringskapasitet i melkesektoren, jf. vedtak i møte i Omsetningsrådet 01.12.2004 punkt 4, og mot Jostein Frøylands stemme, gjøres følgende

**Vedtak:**

Arbeidsutvalget foreslår at Omsetningsrådet gjør følgende vedtak:

Tine BAs kompensasjon for reguleringskapasitet i 2004 reduseres med kr 557 994. Beløpet overføres fra Tine BA til fondet for omsetningsavgiften på melk.

**8. Markedsregulering melk - Smørølje som reguleringsprodukt**

**Vedtak:**

Saken utsettes.

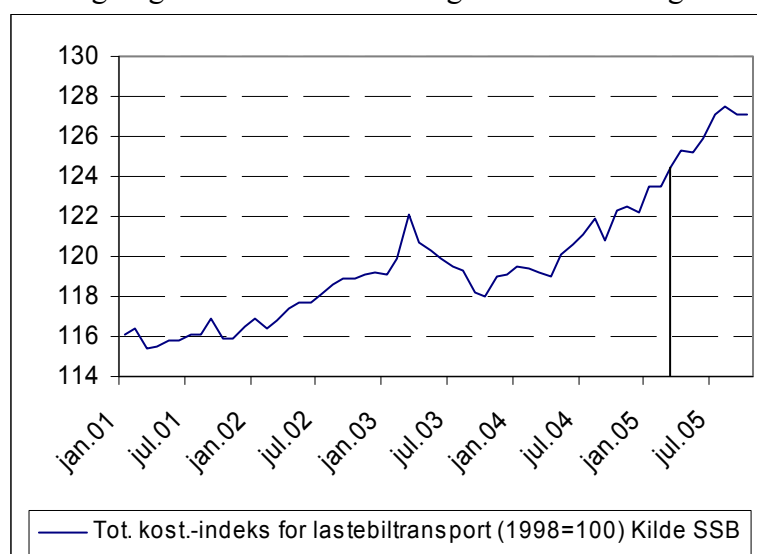
**9. Markedsregulering melk – Reguleringstransport, sats 2. halvår 2005**

I henhold til forskrift 28.11.1996 nr 1478 om markedsregulering av norskprodusert melk og melkeprodukter § 9, jf. forskrift 27.11.1998 nr. 1570 om dekning av transportkostnader ved reguleringsproduksjon av meieriprodukter, kan markedsregulator

godtgjøres for kostnader forbundet med overføring eller mellomtransport av reguleringsprodukter etter regning.

Tine BA (Tine) fremmer i brev av 23.11.2005 forslag til sats for dekning av transportkostnader ved reguleringsproduksjon av meieriprodukter for 2. halvår 2005. Satsen foreslås økt med 2,1 % fra 24,8 øre per liter til **25,3 øre per liter**.

Forslaget fra Tine tilsvare økningen i Statistisk sentralbyrås totalkostnadsindeks for 3-akslet tankbil med henger. Utviklingen i denne indeksen fra januar 2001 er gjengitt i figuren under. Forrige satsfastsettelse ble gjort på grunnlag av indeksen per mars 2005 (verdi 124,5); markert med loddrett strek på figuren. Ved utgangen av oktober 2005 var verdien på indeksen 127,1, noe som tilsvare en økning på 2,1 %. Det er benyttet samme metode ved beregningen av denne satsøkningen som ved tidligere satsendringer.



Ved forrige satsfastsettelse varslet Tine at de var i ferd med å gå gjennom kostnadsgrunnlaget for transport av melk til reguleringsproduksjon. Tidligere beregninger av gjennomsnittlige transportkostnader har vist en kostnad på 25 - 28 øre per liter transportert melk. I forhold til dette er satsen som er foreslått for 2. halvår 2005 på et nøkternt nivå, spesielt ut fra prinsippet om at transport av melk til produksjon av reguleringsprodukter skal være melken med lavest prioritet og med lengst transportavstand. Tine skriver i sitt brev at dette arbeidet nå er fullført og at Statens landbruksforvaltning vil bli orientert om dette. Tine finner det naturlig å avvente forslag om justering av kostnadsnivået inntil Tine og Statens landbruksforvaltning er omforent når det gjelder disse kostnadene.

Med hjemmel i forskrift 27.11.1998 nr. 1570 om dekning av transportkostnader ved reguleringsproduksjon av meieriprodukter § 4 gjøres følgende

**Vedtak:**

Arbeidsutvalget godkjenner Tine BAs forslag til sats for dekning av kostnader ved overføring av melk til produksjon av reguleringsprodukter for 2. halvår 2005 på 25,3 øre per liter.

-----

Møtet var slutt kl. 10.45.