

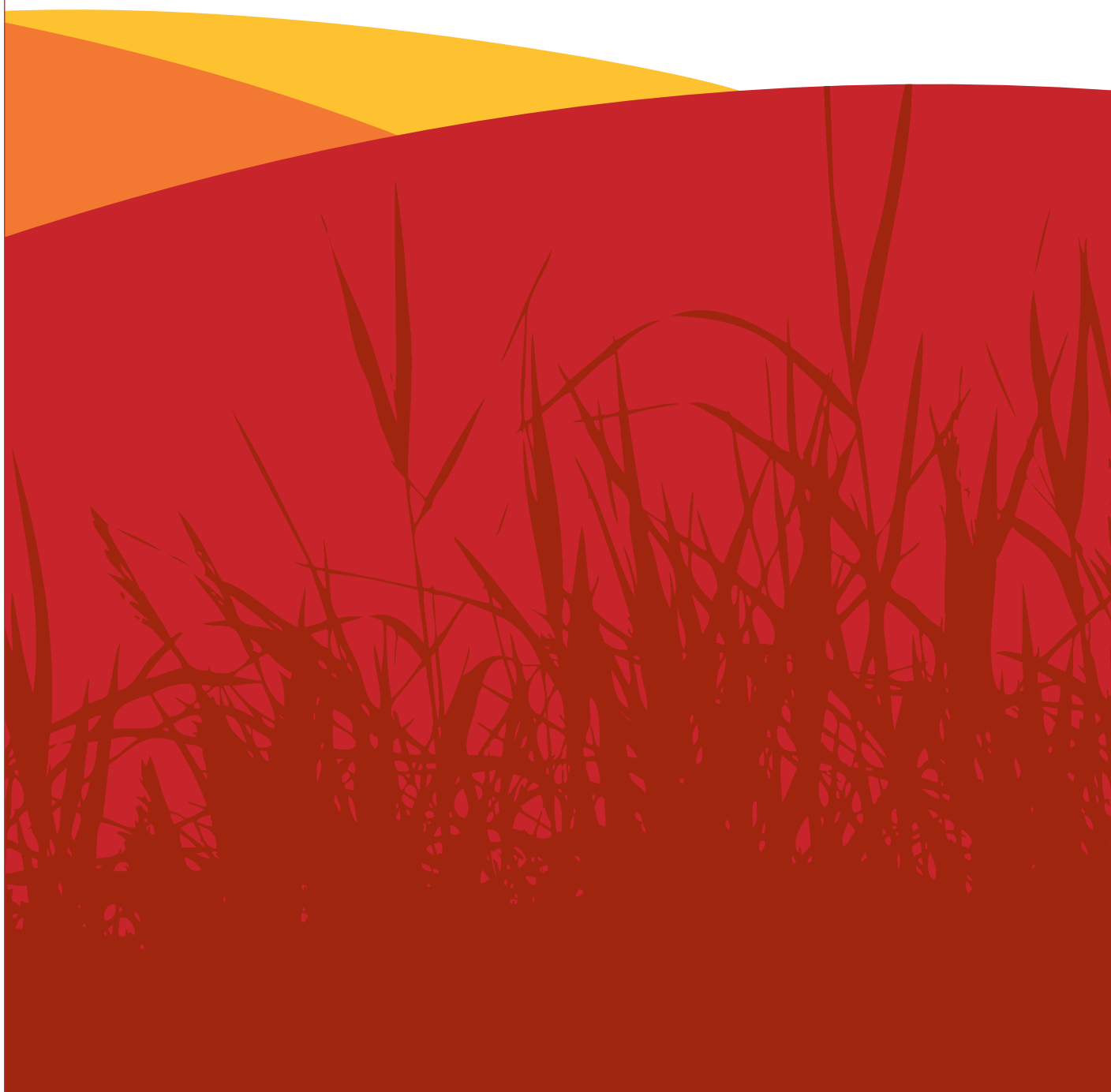


Statens landbruksforvaltning
Norwegian Agricultural Authority

Rapport-nr.: 20/2012
03.09.2012

Målprisrapport 2011-2012

Oppnådde priser i forhold til målpris samt
prisutvikling for utvalgte landbruksråvarer i jordbruksavtaleåret 2011-2012





Statens landbruksforvaltning
Norwegian Agricultural Authority

Rapport: Målprisrapport 2011-2012
Oppnådde priser i forhold til målpris samt prisutvikling for utvalgte
landbruksråvarer i jordbruksavtaleåret 2011-2012

Avdeling: Handel og industri

Dato: 03.09.2012

Ansvarlig: Seksjon markeds- og prisutvikling /Anne Thorine Lundstein

Bidragstere:

Rapport-nr.: 20/2012

Innholdsfortegnelse

1 Pris- og markedsvurderinger av målprisvarer	5
1.1 Korn.....	5
1.1.1 Overnotering av mathvete - for øvrig uttak av målpris	5
1.1.2 Historisk lav matandel i norsk korn.....	8
1.1.3 Prisøkning i verdensmarkedet mot slutten av kornåret	9
1.1.4 Store importkvoter etter dårlig norsk kornsesong	10
1.2 Melk	11
1.2.1 Uttak av målpris i avtaleåret 2011-2012	11
1.2.2 Redusert melkeproduksjon	12
1.2.3 Nedgang i omsetningen av melk som råvare.....	12
1.2.4 Handel i form av meieriprodukter	13
1.3 Kjøtt.....	14
1.3.1 Ikke uttatt målpris for gris i 2011-2012.....	14
1.3.2 Nok et år med mye svinekjøtt.....	15
1.3.3 Prisuttak i avtaleåret 2011-2012 for lam	16
1.3.4 Knappt med norsk lammekjøtt	17
1.4 Egg	17
1.4.1 Egg tett på målprisen i avtaleåret 2011-2012	18
1.4.2 Eggsektoren omstilt innen fristen - fortsatt utfordrende markedsbalanse	18
1.4.3 Liten utenlandshandel med egg og eggprodukter.....	19
1.5 Grøntsektoren.....	20
1.5.1 Grønnsaker - akkumulerte priser	20
1.5.2 Bruk av jordbruksavtalens midler	21
1.5.3 Suppleringsimport for tomat og agurk	21
1.5.4 Været utfordret kvaliteten for sommergrønnsakene.....	23
1.5.5 Gulrot ble målprisvinneren.....	25
1.5.6 Epler – tredje året på rad med liten avling.....	28
1.5.7 Poteter – prisuttak utover målpris.....	29
2 Markeds- og prisutvikling på andre varer	32
2.1 Storfekjøtt.....	32
2.1.1 Prisuttak for storfe i avtaleåret 2011-2012	32
2.1.2 Stort importbehov.....	33
2.1.3 Prisuttak for kylling i avtaleåret 2011-2012	34

2.1.4 Balanse i fjørfemarkedet.....	35
2.2 Matmel	36
2.2.1 Melprisene steg i 1. halvår 2012.....	36
2.2.2 Importprisen viktigst for industrien.....	37
2.2.3 Lite norsk matkorn til industrien	39
2.2.4 Forventet prisstigning på mel	40
2.3 Kraftfôr.....	40
2.3.1 Prisstigning på ferdig kraftfôr	40
2.3.2 Dårlig grovfôrsesong ga økt salg av drøvtyggerfôr.....	41
2.3.3 Større importkvoter for karbohydratråvarer	42
2.3.4 Lavere priser på importerte råvarer	42
2.3.5 Råvarer falt mer i pris enn kraftfôr.....	43

Forord

Det er etablert et system med målpriser for flere sentrale jordbruksvarer. Målprisen skal være priser jordbruket reelt skal oppnå ut fra balanserte markedsforhold, det fastsatte importvernet og de markedsreguleringsmuligheter som er til disposisjon. Ansvarlig markedsregulator skal løpende rapportere oppnådd pris på noteringspunktet til Statens landbruksforvaltning (SLF).

I avtaleåret 2011-2012 hadde følgende jordbruksvarer målpris: Melk, svinekjøtt, lammekjøtt, egg, korn, epler, poteter og ti grønnsaksslag. I kapittel 1 vurderes markedssituasjonen for disse varene. Vurderingen fokuserer på avtaleåret 2011-2012.

For å overholde forpliktelsene i WTO-avtalen om redusert bruk av internstøtte er det i de senere år gjort store endringer i målprissystemet. Målpris og markedsreguleringsmuligheter for kylling ble avviklet i 2007. Det fastsettes nå årlig en referansepris som grunnlag for administrering av tollsatser. Fra og med 1. juli 2009 ble det gjort endringer i markedsordningen for storfekjøtt. Målpris ble avviklet og erstattet av en volummodell. Avtalepartene fastsetter øvre prisgrenseprosent, mens Nortura fastsetter planlagt gjennomsnittlig engrospris for hvert halvår.

I kapittel 2 vurderes markedssituasjonen for storfekjøtt og fjørfekjøtt, foruten mel og kraftfôr.

For ytterligere og supplerende markedsomtale og vurderinger, se også Statens landbruksforvaltnings rapporter ”Markedsrapport 2011 – Pris- og markedsvurderinger av sentrale norske landbruksvarer” og ”Omverdenen til norsk landbruk og matindustri 2011” av februar 2012, www.slf.dep.no

Nærmere detaljer om målprisene, definisjon, funksjon etc. fremgår av jordbruksavtalen, www.lmd.dep.no

1 Pris- og markedsvurderinger av målprisvarer

I dette kapitlet vurderes markedssituasjonen for samtlige sektorer med målprisvarer: prisuttak med hensyn til den avtalefestede målprisen, produksjonsvolum, handelsutvikling og omfang av ulike markedsregulerende tiltak i regi av SLF eller Omsetningsrådet. Vurderingen fokuserer på avtaleåret 2011-2012.

Tabell 1: Prisuttak for målprisvarene avtaleåret 2011-2012. Kr per kg eller angitt enhet.

Varegruppe	Representantvare	Målpris 1. halvår	Målpris 2.halvår	Gj.snitt. målpris ¹⁾	Akkumulert prisuttak	Avvik
Korn	Hvete, matkorn	2,63	2,65	2,64	2,65	+ 0,01
	Rug, matkorn	2,47	2,49	2,47	2,47	0,00
	Bygg	-	-	2,25	2,25	0,00
	Havre	-	-	2,03	2,03	0,00
	Oljefrø	-	-	2,04	5,04	0,00
Melk ²⁾	Melk av ku og geit (liter)	4,66	4,73	4,70	4,69	-
Gris	Slaktegris	30,71	31,21	30,96	30,28	- 0,68
Lam	Lam	60,70	61,20	60,78	60,66	- 0,12
Egg	Egg	18,54	18,90	18,72	18,67	- 0,05
Grønnsaker	Tomat			17,21	16,20	- 1,01
	Agurk, stk.			6,81	6,57	- 0,24
	Kepaløk			6,23	5,57	- 0,66
	Purre			17,52	14,75	- 2,77
	Hvitkål			6,13	5,24	- 0,89
	Rosenkål			12,00	11,87	- 0,13
	Blomkål, stk.			7,97	7,42	- 0,55
	Gulrot			7,45	7,51	+ 0,06
	Knollselleri			14,76	12,74	- 2,02
	Isbergsalat, stk			7,99	7,90	- 0,09
Frukt	Epler			13,33	13,12	- 0,21
Potet	Potet			3,57	3,68	+ 0,11

¹⁾ Flere målprisvarer hadde målprisøkninger ved nyttår som følge av bortfall av matproduksjonsavgiften. For disse varene ble det beregnet en gjennomsnittlig målpris som akkumulert prisuttak for avtaleåret måles opp mot.

²⁾ Noteringspris var på målpris for hvert halvår.

1.1 Korn

1.1.1 Overnotering av mathvete - for øvrig uttak av målpris

For alle målprisvarene, med unntak av mathvete, ble det i avtaleåret 2011-2012 oppnådd målpris. For mathvete ble markedsregulator Norske Felleskjøps akkumulerte prisuttak 1 øre over målpris.

Tabell 2 viser avtalefestet målpris for de ulike kornartene for avtaleåret 2011-2012, Felleskjøpets akkumulert noteringspris for avtaleåret og avvik mellom akkumulert prisuttak og målpris.

Tabell 2. Norske Felleskjøps innrapporterte prisuttak for korn i avtaleåret 2011-2012. Priser i øre per kg

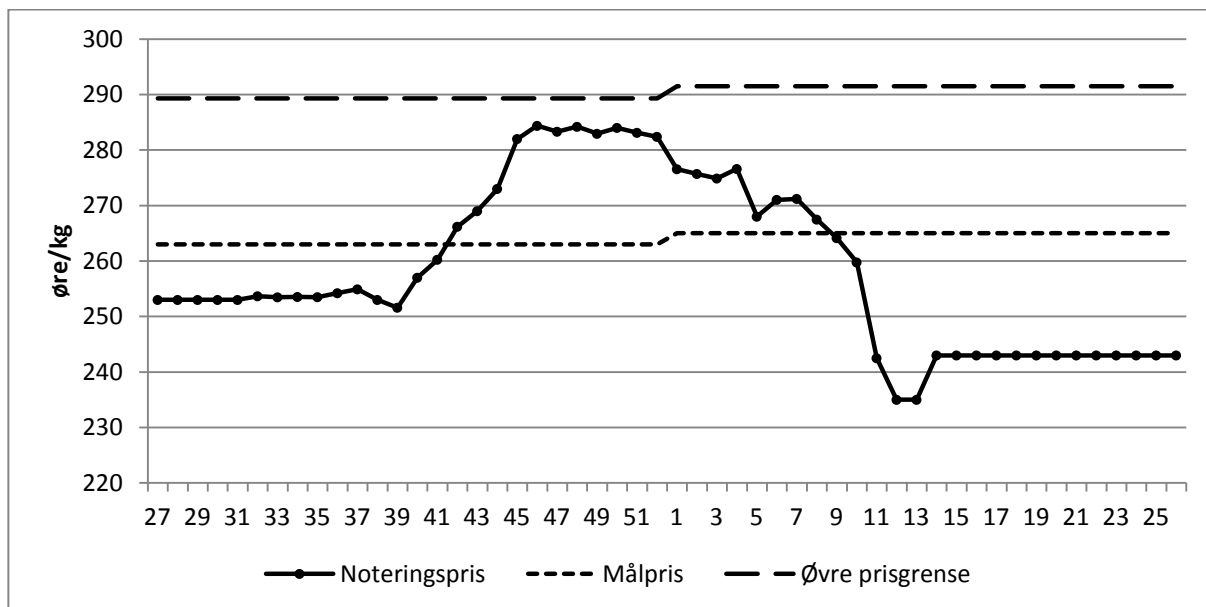
Kornart	Målpris	Akkumulert prisuttak	Avvik
Hvete, matkorn	264*	265	+1
Rug, matkorn	247*	247	0
Bygg, førkorn	225	225	0
Havre, førkorn	203	203	0
Oljvekster	504	504	0

*Akkumulert målpris for avtaleåret 2011-2012. For hvete og rug (matkorn) var målprisen todelt, med økning på 2 øre fra 01.01.2012. For hvete var prisene henholdsvis 263 og 265 øre per kg. For rug var tilsvarende 247 og 249 øre per kg.

Det er definert en øvre prisgrense som er målpris + 10 prosent. Dersom det noteres priser over øvre prisgrense to uker på rad, utløser dette generell tolladministrering. Det har i løpet av avtaleåret 2011-2012 ikke vært notert priser over denne grensa for noen av målprisvarene. Tolladministrering i løpet av året har skyldtes behov for import for å supplere lav innenlandsk kornproduksjon.

1.1.1.1 Mathvete

Målprisen for mathvete todelt i avtaleåret 2011-2012, med en beregnet gjennomsnittlig målpris på 264 øre per kg. I Figur 1 fremgår målpris (todelt), øvre prisgrense og ukentlig noteringspris gjennom avtaleåret.



Figur 1. Prisuttak for mathvete i avtaleåret 2011-2012 (ukentlig noteringspris)

Som vist i Tabell 2 ble akkumulert noteringspris på mathvete for avtaleåret 1 øre over målpris. Det er likevel bestemt at det ikke skal fastsettes styringspris for mathvete for avtaleåret 2012-2013 jf. Teknisk Jordbruksavtale 2012-2013. Dette er begrunnet med den særskilt lave mathveteavlinga høsten 2011, som gjorde det vanskelig for markedsregulator å prognosere kornleveransen, og dermed akkumulert prisuttak, gjennom sesongen.

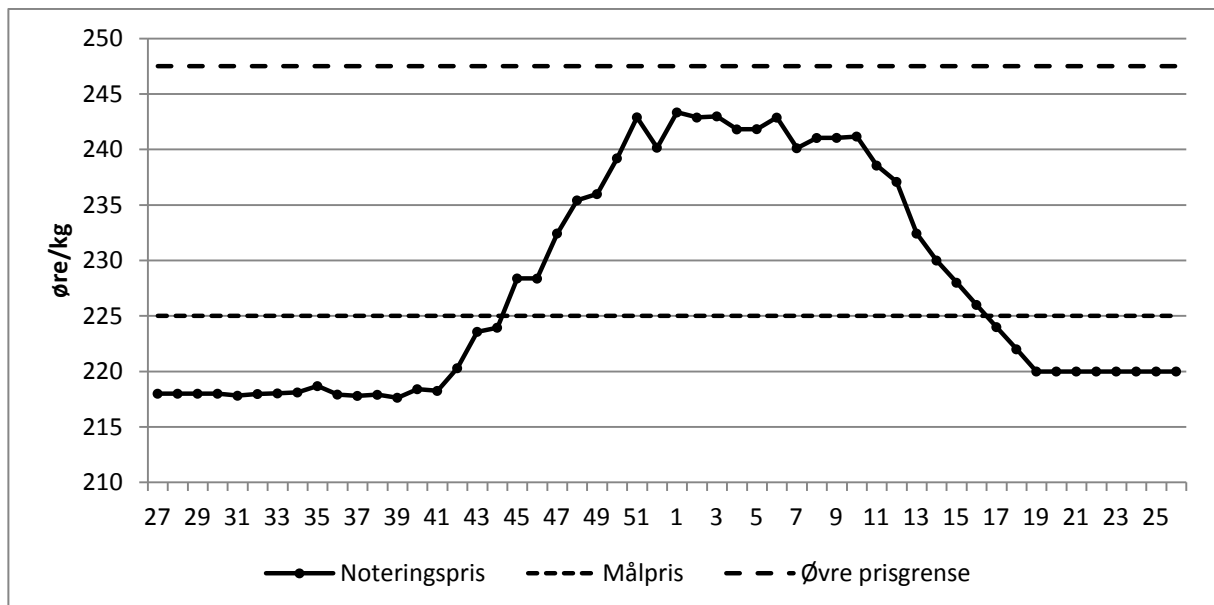
Markedsregulator Felleskjøpet har gjennom avtaleåret gjort flere endringer i basisprisløypa enn normalt. På grunn av den dårlige kornhøsten antok en at en større andel enn vanlig av mathveten var levert inn like etter innhøsting. Av både mat- og fôrhveten var imidlertid kun rundt halvparten levert inn per 1. oktober (uke 39), da hvetepriisen lå stabilt under målpris. Ved utgangen av januar var imidlertid over 90 prosent av mathveten levert, og en relativt stor andel var blitt avregnet til en pris godt over målpris. Basisprisen på mathvete ble derfor justert ned igjen med virkning fra uke 5. Effekten av dette var imidlertid at mathvete ble priset under fôrhvete, og basisprisen på mathvete ble følgelig hevet igjen fra uke 15 med den hensikt å øke det totale innveide kvantum.

1.1.1.2 Matrug

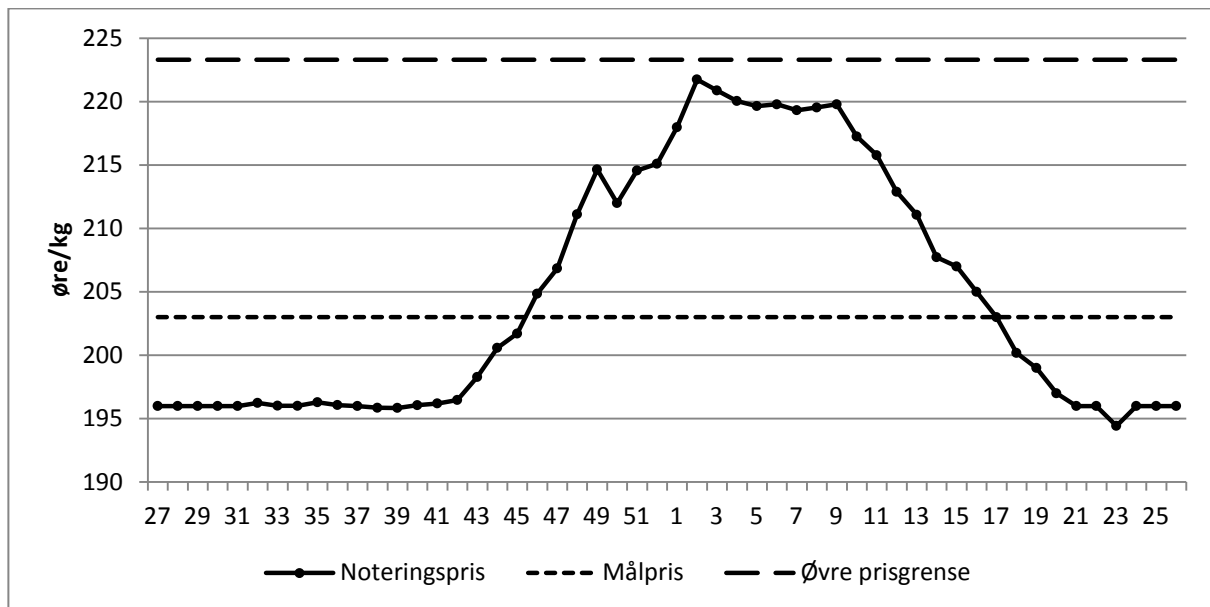
Av kornslagene med målpris står rug for det minste kvantumet. I 2011-2012 var innveid mengde matrug kun 4700 tonn, tilsvarende 29 prosent av alt rug. Gjennomsnittlig målpris på rug var i avtaleåret kr 2,47 per kg. Frem til midten av september (uke 37) lå noteringspris på målpris, og per 1. oktober var nærmere 94 prosent av matruget levert. Frem mot avtaleårets slutt lå noteringspris noe under målpris. Kun svært små mengder ble levert inn etter målprisoppgangen 1. januar, og for avtaleåret som helhet endte noteringspris derfor på målpris.

1.1.1.3 Bygg og havre

Prisutviklingen på bygg og havre var i 2011-2012 i stor grad som tidligere år, med pris under målpris i starten og mot slutten av sesongen, og prisøkning i perioden etter innhøsting til og med de første månedene i andre halvår. Per 1. oktober (uke 39) var noe under 70 prosent av totalt kvantum innlevert for begge kornslagene. Basisprisene for både bygg og havre ble justert noe ned 19. januar, med virkning fra uke 5. Akkumulert prisuttak for avtaleåret endte på målpris for både bygg og havre. Målpris, øvre prisgrense og løpende noteringspris for bygg og havre i avtaleåret 2011-2012 vises i henholdsvis Figur 3 og Figur 4.



Figur 2: Prisuttak for bygg i avtaleåret 2011-2012 (ukentlig noteringspris)



Figur 3: Prisuttak for havre i avtaleåret 2011-2012 (ukentlig noteringspris)

1.1.1.4 Oljevekster

Totalt kvantum oljefrø omsatt i 2011-2012 var i underkant av 8600 tonn. Reduksjonen sammenlignet med året før var mindre enn for de øvrige kornslagene. Ved inngangen til november var 87 prosent av kvantumet levert. Priskurven har ligget svært jevnt rundt målpris gjennom avtaleåret, med kun små svingninger ved årsskiftet. Samlet prisuttak i avtaleåret ble kr 5,04 per kg, som var målpris.

1.1.2 Historisk lav matandel i norsk korn

Sesongen 2011-2012 ble et historisk dårlig kornår. Sammenlignet med året før var det en total nedgang i produksjonen på 16 prosent. Mens det fra 2009-2010 til 2010-2011 var en økning i total produksjon på 14 prosent, var totalt innveid kvantum i 2011-2012 over 43 000 tonn lavere enn i 2009-2010. I tillegg gjorde dårlig kvalitet på kornet at matandelen av både hvete og rug ble svært lav i 2011-2012. Andelen matkorn av hveteavlingen var på kun 15 prosent. For rug var matandelen 29 prosent, vesentlig lavere enn 2010-2011 da 49 prosent av rugavlinga hadde matkvalitet.

Tabell 3 viser totalt kvantum omsatt korn i kornårene 2011-2012 og 2010-2011. Med unntak av fôrhvete var det nedgang i produksjonen av alle kornslagene. Den store økningen i mengde fôrhvete skyldes altså at svært lite av hveten i 2011-2012 kunne brukes som matkorn.

Tabell 3. Produksjon av norsk korn, erter og oljefrø kornårene 2010-2011 og 2011-2012 (kg), og endring (%).

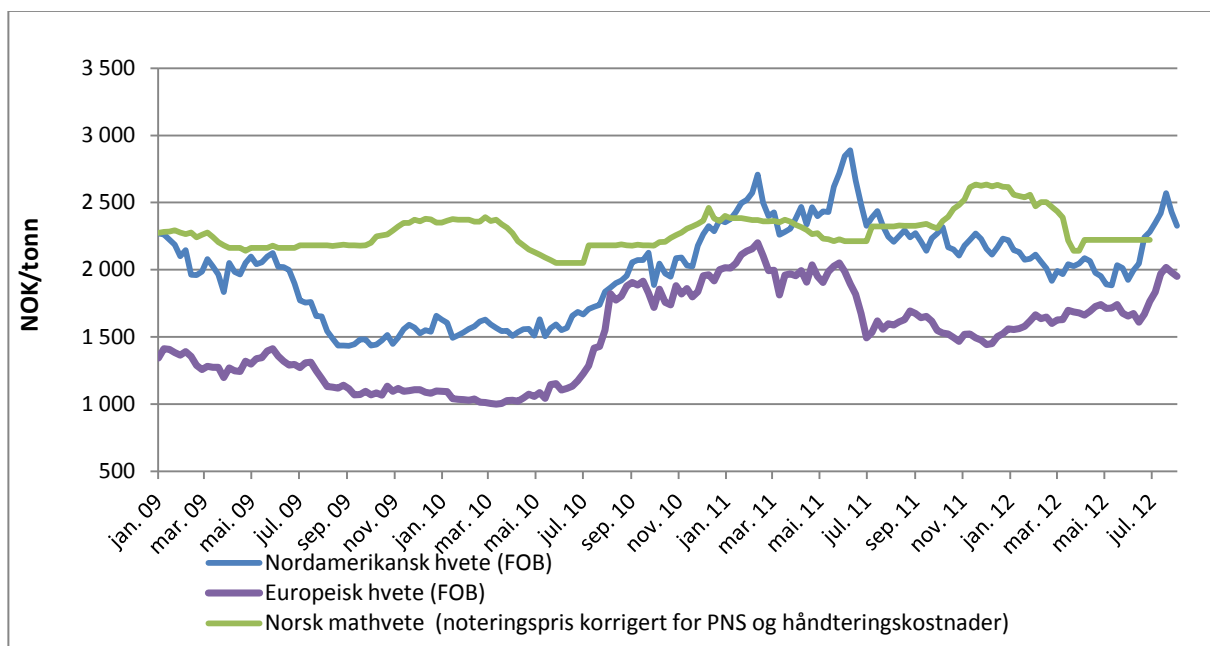
Tilgang	2010-2011*	2011-2012	Endring (%)
Hvete, mat	184 820 472	40 411 745	-78
Hvete, fôr	127 428 613	228 674 474	+79
<i>Hvete totalt</i>	<i>312 249 085</i>	<i>269 086 219</i>	<i>-14</i>
Rug, mat	16 181 531	4 747 128	-71
Rug, fôr	17 119 565	11 357 263	-34

<i>Rug totalt</i>	33 301 096	16 104 391	-52
Bygg	512 424 360	461 359 319	-10
Havre	287 127 864	219 471 555	-24
Rughvete	465 933	115 884	-75
Karbohydrater totalt	1 145 568 338	966 137 368	-16
Erter	6 444 772	2 272 053	-65
Oljefrø	10 164 781	8 576 575	-16
Protein totalt	16 609 553	10 848 628	-35
Totalt alt	1 162 177 891	976 985 996	-16

Kilde: SLF. Leiemaling og såkorn er holdt utenfor.

*justerte tall per juli 2012

1.1.3 Prisøkning i verdensmarkedet mot slutten av kornåret



Figur 4: Prisutvikling for mathvete jan. 2009- juli 2012. Nordamerikansk, europeisk og norsk vare, omregnet til NOK.

Kilde: IGC, NFK og SLF (Nordamerikansk hvete: Gjennomsnitt av hvetesortene canadisk CWRS og amerikansk DNS. FOB; Europeisk hvete: Gjennomsnitt av tysk B-hvete og fransk Grade 1 fra Rouen. FOB)

Mens nordamerikansk hvete i flere perioder var dyrere enn norsk, har internasjonale priser i hovedsak holdt seg godt under norsk prisnivå i kornåret 2011-2012. Dette vises i Figur 6. De høye kornprisene i verdensmarkedet vinteren 2011 gikk noe ned og stabiliserte seg ved overgangen til nytt kornår i juni/juli 2011, i sær for hvete. Viktige grunner for prisnedgangen var gode avlinger og lagertilgang, samt at Russland, som stor hveteeksportør, opphevet sitt eksportforbud våren 2011.

Fra nyåret 2012 begynte prisene på soya, og til dels også mais, å stige, grunnet tørke og avlingssvikt hos de store soyaeksportørene Argentina og Brasil. Selv med høy etterspørsel etter fôrvarer holdt hveteprisene seg i denne perioden stabile, da tilgangen på hvete var god. En kraftig tørkeperiode i USA førte imidlertid til ny prisoppgang på flere kornvarer fra juni. Rekordhøye priser på mais og soya ga også store utslag i internasjonale hvetepriser ved avslutningen av sesongen 2011-2012.

Tabell 4. Lager, produksjon, forbruk og handel av hvete de siste 4 kornår, verden. Mill. tonn.

	2008-09	2009-10	2010-2011	2011-2012*
Lager fra forrige år	173	199	193	198
Produksjon	685	679	653	696
Totalt tilgjengelig	858	878	846	894
Forbruk	645	653	659	691
Handel	137	128	126	145

* Foreløpige tall, per 26. juli 2012

Kilde: International Grains Council

Som vist i Tabell 4 var tilgangen til hvete større i 2011-2012 enn foregående år, hovedsakelig på grunn av økt produksjon. Landene med størst produksjonsvekst sammenlignet med 2010-2011 var Kazakhstan, Russland, Ukraina og India. Gode lagre fra forrige sesong sammen med denne produksjonsveksten muliggjorde den kraftige veksten i hveteforbruket som tabellen viser. Enkeltlandet med størst forbruksvekst var Kina, men også flere andre land økte sitt hveteforbruk fra 2010-2011.

1.1.4 Store importkvoter etter dårlig norsk kornsesong

Industriproduksjonen av matmel og kraftfôr må supplere norsk kornproduksjon med import. Mengde og kvalitet på norsk avling er avgjørende for kvantumet og kvaliteten på det som må importeres. Matkorn og karbohydratråvarer til kraftfôr kan importeres innenfor kvoter til en redusert toll som fastsettes av SLF. Tollsatsen er basert på differansen mellom norsk engrospris og verdensmarkedspris, og sikrer at korn kan importeres til en pris tilsvarende norsk pris. Tollsatsene for kvoteimport fastsettes kvartalsvis med virkning fra datoene 1. september, 1. desember, 1. februar og 1. mai. Prissvingninger gjorde at tollsatsene for kvotevarene varierte i løpet av avtaleåret. Det høye prisnivået i verdensmarkedet i store deler av 2011 ga lav toll ved inngangen til sesongen 2011-2012. Prisene sank så noe, og tollsatsene på de fleste kornvarene ble administrert opp både fra 1. september og fra 1. desember. Deretter steg prisnivået igjen i verdensmarkedet og førte til nedsettelse av tollsatsene og null toll på flere varer.

I kornåret er det tre faste auksjoner for kvoteimport av korn- og kraftfôrråvarer, henholdsvis i august, november og mai. På grunn av de dårlige avlingene og særskilt lav matkorntilgang i 2011-2012, ble det i tillegg gjennomført ekstraordinære kvoteauksjoner for matkorn i september og for karbohydratråvarer til kraftfôr i mars. Kvotene fastsettes på bakgrunn av prognoser for tilgang og forbruk av korn, utarbeidet av markedsregulator Norske Felleskjøp. Markedsregulator gir anbefaling til SLF om størrelsen på kvotene for å dekke markedets råvarebehov. Tabell 5 gir en oversikt over kvotestørrelsene og auksjonsbeløpene for de ulike auksjonene.

Tabell 5: Importkvoter fordelt i avtaleåret 2011-2012. Tall i tonn og kroner.

Periode	Korn til mat	Auksjonsbeløp	Karbo til kraftfôr	Auksjonsbeløp	Oljefrø	Auksjonsbeløp
August	28 000	279 980	106 000	1 140 910	7 000	70 100
September	85 000	990 750				
November	119 000	1 784 970	139 000	1 529 138	8 000	80 000
Mars			42 000	478 578		
Mai	42 000	1 059 950	110 000	1 209 200		
Totalt for 2011-2012	274 000	4 115 650	397 000	4 357 826	15 000	150 100
Kvoteutnyttelse per 31. juli (andel utnyttet av total kvote)	206 354	75 %	344 833	87 %	8 222	56 %

Auksjonsbeløpene illustrerer hvor ettertraktet de ulike importkvotene er, og utgjør en ekstrakostnad i tillegg til tollsatsene. Kvoterettighetene for matkorn auksjoneres normalt til en lav pris på rundt 10 kroner per tonn. Ved den ekstraordinære kvoteauksjonen for matkorn i september var auksjonsresultatet noe høyere, og ved novemberauksjonen, da den dårlige norske kornhøsten var et faktum, ble kvotene omsatt for 15 kroner per tonn. I mai ble matkornkvotene omsatt for 25 kroner per tonn. Kvotene for kraftfôrråvarer ble gjennom avtaleåret auksjonert til et jevnt lavt nivå på mellom 11 og 12 kroner per tonn. Til sammenligning fikk tilsvarende kvoteauksjoner i 2010-2011 rekordhøye bud, toppet med 360 kroner per tonn for kraftfôrråvarer ved maiauksjonen.

1.2 Melk

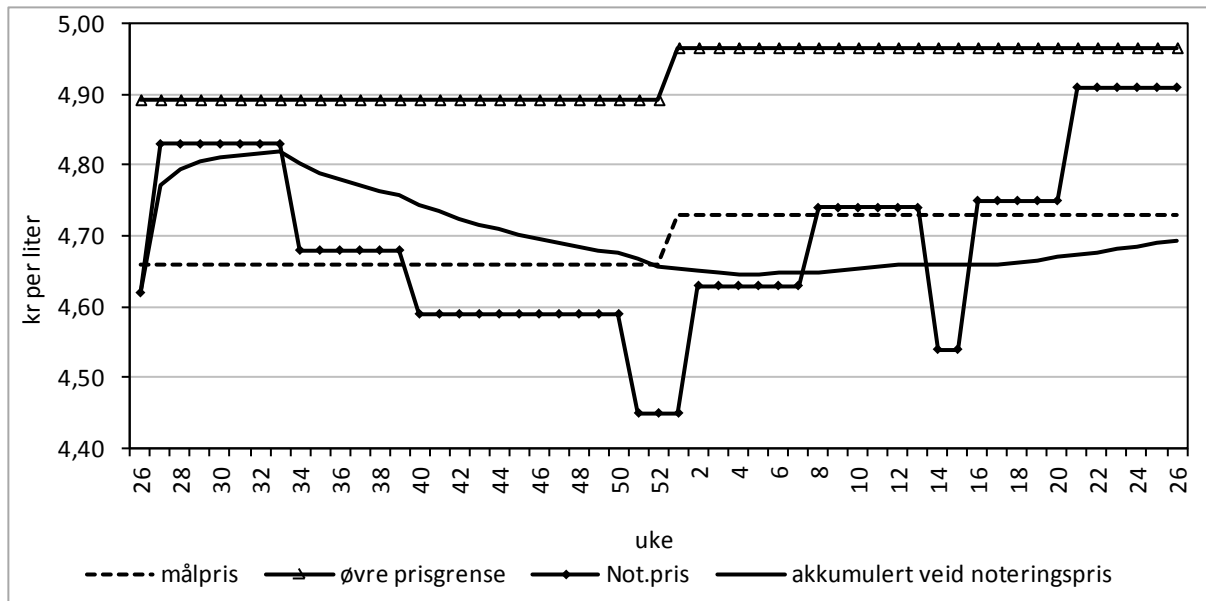
1.2.1 Uttak av målpris i avtaleåret 2011-2012

Målprisen i avtaleåret 2011-2012 var kr 4,66 per liter melk som råvare i andre halvår 2011 og kr 4,73 per liter melk i første halvår 2012. Dette var en økning på henholdsvis 12 og 19 øre per liter fra forrige avtaleår. Noteringsprisen var lik med målpris i hvert av halvårene i avtaleåret 2011-2012.

Tabell 6: Prisuttak for melk i avtaleåret 2011-2012, kr per liter

Varegruppe	Representantvare	Målpris 2011-2012	Noteringspris 2011-2012	Avvik prisuttak
Melk, 2. halvår 2011	Melk av ku og geit	4,66	4,66	0,00
Melk, 1. halvår 2012	Melk av ku og geit	4,73	4,73	0,00

Akkumulert veid noteringspris for melk fra Tine Råvare til videre bearbeiding ble for avtaleåret 2011-2012 kr 4,69 per liter. SLF skrev i brev til Tine at veid gjennomsnittlig målpris på melk for 2011-2012 vil være kr 4,70 per liter. Dette var basert på omsatte mengder melk fra Tine råvare på høsten og våren for de tre foregående avtaleårene. Noteringsprisen for hele avtaleåret 2011-2012 ble dermed ett øre lavere enn veid gjennomsnittlig målpris. Figuren under viser prisutviklingen for noteringsprisen og akkumulert veid noteringspris gjennom avtaleåret.



Figur 5: Målprisuttak avtaleåret 2011-2012.

1.2.2 Redusert melkeproduksjon

Norsk melkeproduksjon ligger på om lag 1 500 mill. liter årlig.

I avtaleåret 2011-2012 omsatte TINE Råvare 1 434 mill. liter melk til videre bearbeiding. Denne mengden har gått ned med 56 mill. liter siden avtaleåret 2007-2008, derav 6 mill. liter melk siste året. Q-meieriene har mottatt 73,5 mill. liter fra sine produsenter i avtaleåret 2011-2012, opp fra 72 mill. liter og 68 mill. liter i de to foregående avtaleårene. Totalt utgjør dette 1 507 mill. liter melk innveid hos de to meieriselskapene det siste avtaleåret.

Tabell 7: Innveid mengde ku- og geitemelk hos Tine og Q-meieriene, mill. liter

	1. halvår	2. halvår
2009	795	723
2010	797	725
2011	787	705
2012	802	-

Det var stor nedgang i innveid mengde melk i løpet av andre halvår 2011 som førte til nedgangen i avtaleåret 2011-2012. Nedgangen i melkeproduksjonen ble synlig for folk flest gjennom smørkrisen som var i fjor høst. I første halvår 2012 har melkeproduksjonen økt, blant annet som resultat av økte melkekvoter.

1.2.3 Nedgang i omsetningen av melk som råvare

TINE industri er den største avtakeren av melk med 1 205 mill. liter. Synnøve Finden, Normilk og Q-meieriene er de tre største kjøperne av melk utenom TINE med kjøp på henholdsvis 120, 65 og 37 mill. liter. Q-meieriene har i tillegg egne leveranser på 73,5 mill. liter. Lillehammer Ysteri AS, Rørosmeieriet, Kraft General Foods og Aksut er mindre aktører som til sammen kjøpte 8 mill. liter melk til videre bearbeiding fra TINE Råvare.

Tabell 8: Omsatt mengde melk fra TINE Råvare til aktørene i markedsordningen for melk, mill. liter

Avtaleår	TINE industri	Synnøve Finden	Normilk	Q-meieriene	Andre aktører	Totalt	
						Volum	Kr/l
2005-2006	1 302	100	55	8	3,0	1 468	3,82
2006-2007	1 286	111	59	16	5,0	1 476	3,84
2007-2008	1 306	100	61	18	5,3	1 490	3,94
2008-2009 ¹	1 269	110	60	22	9,1	1 471	4,22
2009-2010	1 252	109	63	18	8,7	1 452	4,41
2010-2011	1 237	112	64	17	9,5	1 440	4,54
2011-2012 ²	1 205	120	65	37	8,0	1 434	4,69

¹Målprisen i avtaleåret 2008-2009 ble fra 1. januar 2009 økt med 30 øre per liter fra kr 4,11 per liter til kr 4,41 per liter. Akkumulert veid noteringspris for andre halvår 2008 var kr 4,11 per liter, akkumulert veid noteringspris for første halvår 2009 var kr 4,32 per liter. Prisen i tabellen er en akkumulert veid noteringspris for hele avtaleåret 2008-2009.

²Målprisen i avtaleåret 2011-2012 ble fra 1. januar 2012 økt med 7 øre per liter fra kr 4,66 per liter til kr 4,73 per liter. Akkumulert veid noteringspris for andre halvår 2011 var kr 4,66 per liter, akkumulert veid noteringspris for første halvår 2012 var kr 4,73 per liter. Prisen i tabellen er en akkumulert veid noteringspris for hele avtaleåret 2011-2012.

TINEs innkjøpte melkemengde avtaleåret 2011-2012 er det laveste volumet Tine har hatt på flere år. De tre mellomstore aktørene Synnøve Finden, Q-meieriene og Normilk økte derimot sine melkemengder. Etter en betydelig vekst i 2004-2005 har Synnøve Finden ligget i overkant av 100 mill. liter per år, og økte til 120 mill. liter siste avtaleår. Q-meieriene har nå 73,5 mill. liter årlig fra egne produsenter. Dette har økt med ca. 20 mill. liter siden 2005, samtidig som mengden melk Q-meieriene kjøpte fra TINE Råvare økte betraktelig det siste avtaleåret. Normilk har også en jevn økning i kjøpt mengde melk og er per i dag den fjerde største avtakeren av melk i Norge.

Tine produserer varer i stort sett alle meierivaresegmentene og er en dominerende aktør både i dagligvaremarkedet og i industrimarkedet. Synnøve Finden produserer hovedsakelig hvitost og brunost, mens Q-meieriene produserer hovedsakelig drikkemelk og produkter i yoghurtsegmentet. Begge disse aktørene har vesentlige andeler av dagligvaremarkedet. Normilk produserer melkepulver i hovedsak for industrimarkedet og er markedsledende i Norge på dette. Lillehammer Ysteri, Rørosmeieriet, Kraft Foods og Aksut er som nevnt små aktører i det norske markedet.

1.2.4 Handel i form av meieriprodukter

Det er minimalt med handel av ordinær søt flytende melk, men noe eksport, fortrinnsvis gjennom ordningen utenlands bearbeiding, som siden reimporteres som andre melkeprodukter. Norges utenrikshandel med melk og melkeprodukt er derimot fortrinnsvis i form av ost og syrnede melkeprodukt som yoghurt og lignende. I avtaleåret 2011-2012 ble det også importert nærmere 3000 tonn smør. Ost er dominerende produkt både når det gjelder eksport og import. Ca. 2100 tonn ost og ca. 1050 tonn syrnede produkter er importert gjennom ordningen med utenlands bearbeiding.

Tabell 9: Eksport og import av ost, smør og syrnede produkt i avtaleåret 2011-2012, tonn

	Eksport	Import
Ost	13 687	11 079
Smør	1	2 832
Syrnede produkter	5	6 310

1.3 Kjøtt

I kjøttsektoren er det nå kun svinekjøtt og lammekjøtt som har målpris. Markedsregulator Nortura har ansvaret for å legge til rette for at målprisen skal kunne tas ut i markedet.

Øvre prisgrense for de ulike kjøttslagene er målprisen + 10 prosent. Eventuell prisnotering over øvre prisgrense to uker på rad utløser generell tolladministrering. Verken noteringene for svinekjøtt eller lammekjøtt oversteg øvre prisgrense i løpet av avtaleåret.

Bortfall av matproduksjonsavgiften ga økning i målpris på 50 øre for gris og lam 1. januar 2012. Prisuttaket for avtaleåret er regnet mot gjennomsnittlige målpriser for gris og lam beregnet av SLF.

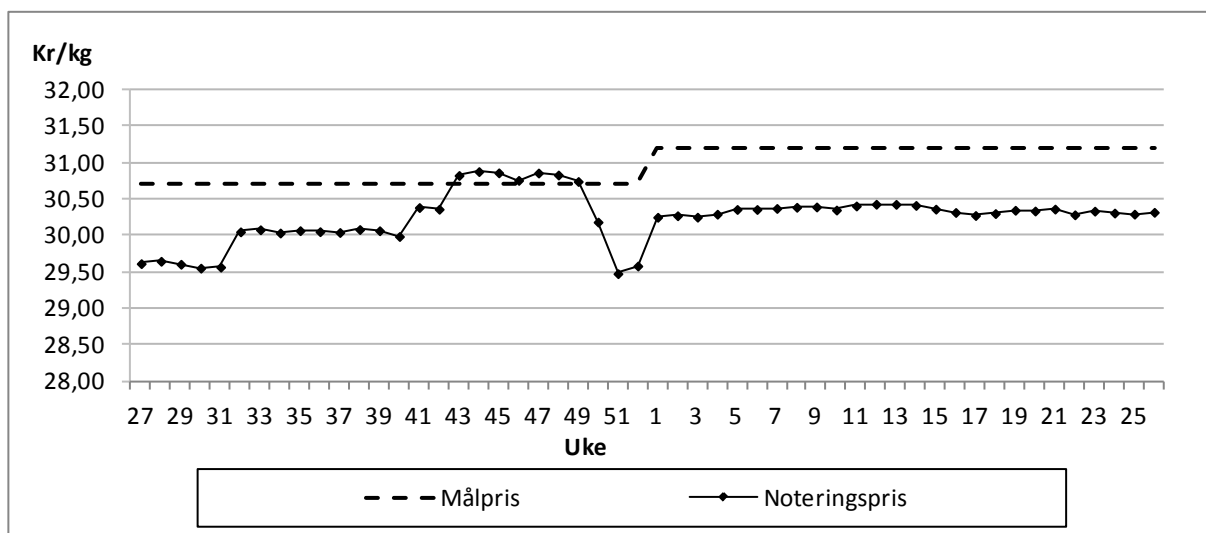
1.3.1 Ikke uttatt målpris for gris i 2011-2012

Målprisen for gris økte med kr 1,20 fra 1. juli 2011. Ved begynnelsen av avtaleåret forventet markedsregulator uttak av målprisen for 1. halvår, mens prognosene seinere antydte et negativt avvik på 60-70 øre til gjennomsnittlig målpris. Akkumulert noteringspris for avtaleåret ble kr 30,28 per kg, og prisuttaket endte dermed 68 øre under målpris.

Tabell 10: Prisuttak i 2011-2012 for svinekjøtt. Kr per kg

Varegruppe	Representantvare	Gj. snitt. målpris	Akk. noteringspris	Akk. avvik
Gris	Slaktegris kl E og S med et gjennomsnitt for alle kjøttprosjenter og alle varegrupper under 85 kg	30,96 ¹	30,28	-0,68

¹) Gjennomsnittlig målpris for avtaleåret 2011-2012. Målprisen var kr 30,71 i 1. halvår og kr 31,21 i 2. halvår.



Figur 6: Prisutvikling svinekjøtt i avtaleåret 2011-2012

Noteringsprisen lå et godt stykke under målprisen gjennom store deler av avtaleåret, jf. Figur 6. Et betydelig overskudd av svinekjøtt og begrenset vekst i forbruket har ikke gitt rom for å ta ut målprisøkningene.

1.3.2 Nok et år med mye svinekjøtt

Markedet for svinekjøtt har vært i vekst de seinere årene, med økning i både produksjon og etterspørsel. Siden 2010 har imidlertid ikke salgsveksten vært tilstrekkelig til å utligne produksjonsøkningen, noe som har ført til stort overskudd av svinekjøtt. I 2011 var overdekningen på ca. 2 500 tonn, mens den ferskeste prognosen fra markedsregulator antyder et overskudd av svinekjøtt på ca. 4 300¹ tonn i 2012.

Omsetningsavgiften for gris ble satt ned til kr 1,00 fra kr 1,40 ved inngangen til avtaleåret 2011-2012, ettersom overskuddet av svinekjøtt ble mindre enn tidligere forventet. Utsikter til økt produksjon, større import og et overskudd på mellom 4 000 og 5 000 tonn svinekjøtt i 2012 ga imidlertid grunn til å øke omsetningsavgiften for 1. halvår 2012 til kr 1,30.

For å lette overskuddssituasjonen i 2011, ble det foretatt reguleringseksport av sorteringer i 1. halvår av avtaleåret 2011-2012, jf. liten tabell. Før eksport ble ribba skåret ut av hele slakt for å dekke etterspørselen av ribbe på det norske markedet før jul. Til tross for overskudd av svinekjøtt for øvrig ble det som i 2010 behov for administrativ import av råstoff til ribbe inn mot jul. Som følge av priskampanjer på ribbe i dagligvaremarkedet ble det i november og desember 2011 importert om lag 1 000 tonn sideflesk med bein til ribbeproduksjon.

Innen utløpet av avtaleåret opplyste Nortura at det vil bli behov for reguleringstiltak også i 2012, og i juni la Nortura på nytt til rette for skjæring av ribbe og påfølgende eksport av sorteringer.

*Svinekjøtt på reguleringslager i avtaleåret 2011-2012.
Sum av hele/halve slakt og stykningsdeler, tonn*

Uke	Mengde
Uke 27/2011	2 025
Uke 37/2011	2 479
Uke 52/2011	617
Uke 16/2012	2 978
Uke 26/2012	3 307

Produksjonen av svinekjøtt i avtaleåret 2011-2012 ser ut til å ha endt på 131 400 tonn, jf. Tabell 11. Dette er en økning på om lag 1 300 tonn, tilsvarende én prosent, sammenlignet med 2010-2011. Eksporten økte med i overkant av 1 700 tonn fra foregående avtaleår.

Tabell 11: Produksjon og handel av svinekjøtt 2009-2010, 2010-2011 og 2011-2012. Tonn

	Norsk produksjon	+ Import	- Eksport	= Totalt tilført	Norskprodusert andel
2009-2010	126 382	1 836	4 752	123 467	99 %
2010-2011	130 096	2 054	3 659	128 491	98 %
2011-2012	131 400	2 490	5 370	128 499	98 %

Refererer til faktiske tall for eksport/import per 30. juni 2012 jf. SSBs handelsstatistikk. Tall for norsk produksjon er hentet fra leveransestatistikken jf. innmeldt slakt til SLF per 31. mai 2012. Estimert for produksjonen i den siste måneden av avtaleåret er basert på prognosemøte hos Nortura i juni 2012.

Totalt ble det i avtaleåret 2011-2012 eksportert 3 570 tonn svinekjøtt under tolltariffens kapittel 2, herav 72 prosent ordinært ubearbeidet kjøtt jf. tolltariffens posisjon 02.03. Omlag 2 800 tonn av det

¹ Prognoser fra Nortura, juni 2012

totale kvantumet ble eksportert gjennom reguleringsiltak. Denne eksporten var størst i 1. halvår av avtaleåret. Videre utgjorde eksport av svinekjøtt for utenlands bearbeiding ca. 1 500 tonn². Dette kjøttet tas inn igjen til Norge som bearbeidet vare, blant annet under tolltariffens kapittel 16.01 og 16.02.

Innenfor WTO-kvoten på 1 381 tonn per kalenderår ble det *importert* ca. 5 tonn i avtaleåret 2011-2012, hvorav 2 tonn i 2. halvår 2011 og 3 tonn i 1. halvår 2012. Av EU-kvoten på 200 tonn skinke ble det i 1. halvår av avtaleåret importert 70 tonn. I 2012 økte kvoten på skinke fra EU til 400 tonn, mens det også ble innført en ny EU-kvote på 600 tonn svinekjøtt. I 1. halvår 2012 var importen på disse kvotene henholdsvis 228 tonn og 60 tonn.

1.3.3 Prisuttak i avtaleåret 2011-2012 for lam

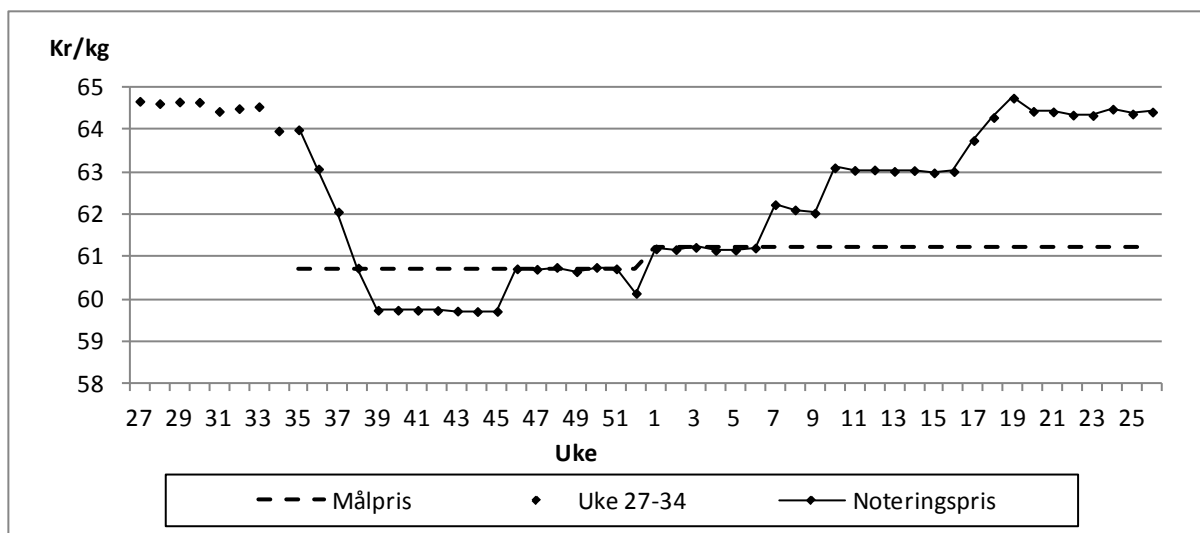
Målprisen ble økt med kr 1,55 fra 1. juli 2011. Gjennom avtaleåret forventet markedsregulator at en ville ta ut målprisen. Akkumulert noteringspris ble kr 60,66, som var 12 øre under gjennomsnittlig målpris.

Tabell 12: Prisuttak i avtaleåret 2011-2012 for lammekjøtt. Kr per kg

Varegruppe	Representantvare	Gj. snitt. målpris	Akk. noteringspris	Akk. avvik
Lam	Lam ¹ , alle klasser R og O unntatt R+ (fettgruppe 2-, 2 og 2+)	60,78 ²	60,66	-0,12

1) Målpris er unntatt ferske lam i tiden 1. juli til 1. september, samt gammelnorsk sau og dielam.

2) Gjennomsnittlig målpris for avtaleåret 2011-2012. Målprisen var kr 60,70 i 1. halvår og kr 61,20 i 2. halvår.



Figur 7: Prisutvikling lammekjøtt i avtaleåret 2011-2012

² UB-eksporten i 2. kvartal 2012 er estimert.

Som det framgår av Figur 7 lå noteringsprisen over målpris gjennom store deler av avtaleåret. Størsteparten av det årlige slaktekvantumet er imidlertid konsentrert om høsten, når prisen ligger under målpris. En norsk produksjon som ligger noe under forbruket, samt svært høye internasjonale priser på lammekjøtt, har gitt rom for å ta ut målprisøkningene i det norske markedet.

Lammekjøtt på reguleringslager 2011-2012. Sum av hele/halve slakt og stykningsdeler, tonn

Uke	Tonn
Uke 27/2011	9,5
Uke 37/2011	0
Uke 52/2011	65
Uke 16/2012	0
Uke 26/2012	0

1.3.4 Knappt med norsk lammekjøtt

Det norske markedet for lammekjøtt er relativt stabilt, med et årlig produksjonskvantum som normalt ligger noe under forbruket. I de første prognosene for 2011 ble det forventet en svak produksjonsøkning, men produksjonsprognosene ble nedjustert i løpet av året. Vått sommervær og magert beite ga forsinket slakting, lavere produksjon og knapt med lammekjøtt høsten 2011.

Som følge av underskudd og begrenset mengde lam på reguleringslager, jf. liten tabell, ble tollsatsen på fersk lam satt ned mot slutten av året for å sikre pinnekjøttproduksjonen. I februar 2012 ble det iverksatt ny tollnedsettelse for hele/halve slakt, og perioden med nedsatt toll varte ut avtaleåret.

Produksjonen av norsk lammekjøtt i 2011-2012 ser ut til å ha endt på ca. 23 300 tonn, en nedgang på 4,2 prosent sammenlignet med produksjonen i 2010-2011, jf. Tabell 13. Norskprodusert andel av total tilførsel sank med tre prosentpoeng fra avtaleåret før.

Tabell 13: Produksjon og handel av lammekjøtt 2009-2010, 2010-2011 og 2011-2012. Tonn

	Norsk produksjon	+ Import	- Eksport	= Totalt tilført	Norskprodusert andel
2009-2010	24 093	1 298	33	25 358	95 %
2010-2011	24 346	1 459	18	25 787	94 %
2011-2012	23 300	2 294	60	25 548	91 %

Referer til faktiske tall for eksport/import per 30. juni 2012 jf. SSBs handelsstatistikk. Tall for norsk produksjon er hentet fra leveransestatistikken jf. innmeldt slakt til SLF per 31. mai 2012. Estimert for produksjonen i den siste måneden av avtaleåret er basert på prognosemøte hos Nortura i juni 2012.

Totalt ble det eksportert 60 tonn lammekjøtt i 2011-2012 under tolltariffens kapittel 2, hvorav 74 prosent var ordinært ubearbeidet kjøtt, jf. tolltariffens 02.04. Den resterende eksporten var speket og saltet kjøtt, som fenalår, pinnekjøtt og lignende (tolltariffens 02.10).

Det ble importert 2 294 tonn lammekjøtt i 2011-2012, en økning på 57 prosent fra 2010-2011. Innenfor WTO-kvoten på 206 tonn per kalenderår ble det i 2. halvår 2011 tatt inn 115 tonn, mens det i 1. halvår 2012 ble importert 59 tonn på kvoten for 2012. I 1. halvår 2012 ble det også importert 596 tonn lammekjøtt innenfor Islands-kvoten på 600 tonn per år. Av den totale importen i avtaleåret var også 38 tonn lammekjøtt fra Namibia, samt 1 363 tonn under administrative tollnedsettelser.

1.4 Egg

Eggsektoren har i flere år vært i en omstillingsfase, initiert av et forbud mot drift i uinnredede (tradisjonelle) bur fra 2012. Overgangsfasen har vært krevende med tanke på markedsbalansen, og det

har blitt gjennomført en rekke markedsregulerende tiltak for å forhindre et stort overskudd av egg. Mot slutten av omstillingsfasen ble det for lite norske egg og behov for å supplere med importegg til bruk i industrien. Prisuttaket på egg har holdt seg stabilt og tett oppunder målpris også siste avtaleår.

1.4.1 Egg tett på målprisen i avtaleåret 2011-2012

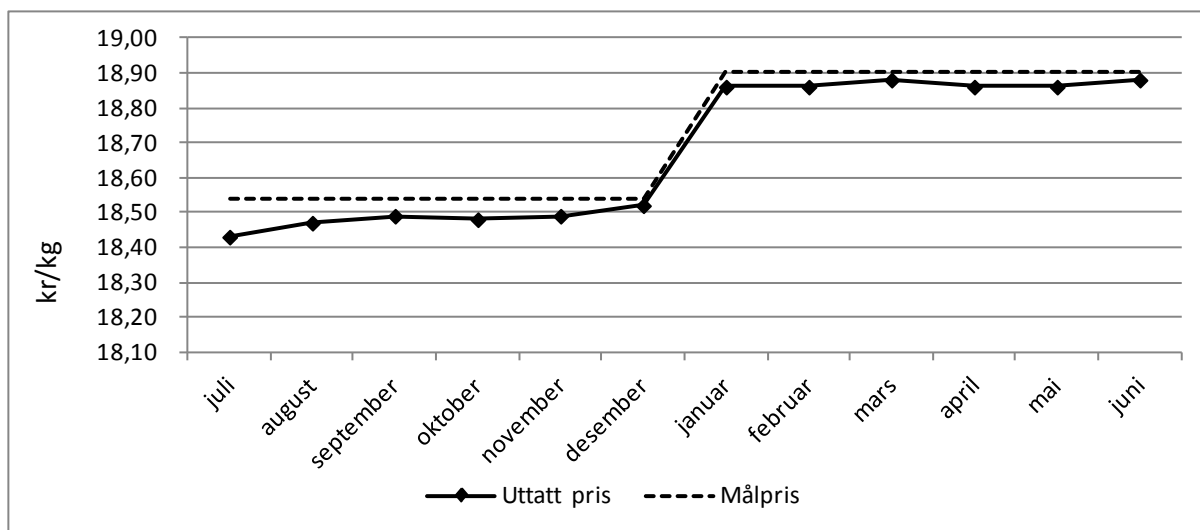
Målprisen ble hevet med kr 1,30 per kg til kr 18,54 fra 1. juli 2011 grunnet økte kostnader for eggsektoren i forbindelse med nyinvesteringer og omlegging, og videre til kr 18,90 fra 1. januar 2012, som følge av bortfall av matproduksjonsavgiften.

I løpet av 2. halvår 2011 ble egg fra høns i uinnredede bur gradvis redusert, og denne varianten var helt avviklet fra januar 2012. Samtidig har andelen egg fra høns i miljøbur og frittgående høns økt. Da disse variantene har en høyere produksjonskostnad og prising, har uttatt gjennomsnittlig pris innenfor målprisvaren også økt. Akkumulert avvik i avtaleåret 2011-2012 var 5 øre under gjennomsnittlig målpris for avtaleåret

Tabell 14: Prisuttak for egg i avtaleåret 2011-2012 . Kr per kg

Varegruppe	Representantvare	Gj.sn. målpris ¹	Noteringspris	Avvik
Egg	Egg klasse A over 53 g	18,72	18,67	-0,05

¹ Målprisen på egg var kr 18,54 i første halvdel av avtaleåret, og kr 18,90 i andre halvdel.



Figur 8: Målprisuttak egg i avtaleåret 2011-2012

1.4.2 Eggsektoren omstilt innen fristen - fortsatt utfordrende markedsbalanse

Avtaleåret 2011-2012 har i likhet med de to forrige avtaleår, vært preget av en omstillingsfase til nye driftssystemer. Omstillingen førte til en overskuddssituasjon fra 2009, pga. overlapp mellom nye og gamle produsenter og at flere bygger større driftsenheter, opp til konsesjonsgrensen på 7 500 dyr. Overskuddet av egg i markedet medførte betydelig oppbygging av reguleringslageret. I 2010 og 2011 har markedsregulator dempet produksjonen for å bygge ned reguleringslagret og unngå nye store overskudd gjennom å redusere/utsette innsett, innføre førtidsslaktning av verpehøns m.m.

Førtidsslaktingen beregnes til å ha dempet produksjonen med hhv. 1 925 og 1 001 tonn egg i 2010 og 2011.

Etter store overskudd i begynnelsen av 2011, ble lageret raskt tomt og det ble behov for økt import for å dekke etterspørselen etter egg fra sommeren og ut året. I 1. halvår 2012 bygde det imidlertid seg raskt opp et overskudd i løpet av januar og februar, med drøye 500 tonn på reguleringslageret per utgangen av februar, og har siden variert litt i størrelse. Det har vært behov for import av egg også i 1. halvår 2012.

Markedsregulering

Det har vært behov for ekstraordinære tiltak i tillegg til de ordinære tiltakene for å dempe overskuddet som var prognosert i 2010 og 2011. Omsetningsavgiften ble hevet i april 2010 til kr 1,10 per kg for å dekke de økte kostnadene til regulering, og sto uforandret ut 2011. Avgiften er fastsatt til kr 0,70 per kg i 2012. Omsetningsrådet vedtok at inntil 1 800 tonn egg kunne fjernes fra markedet ved førtidsslakting i 2011, grunnet prognosert overskudd. I 2012 har det ikke vært førtidsslakting.

Fremstilling av eggprodukter benyttes som ordinære reguleringstiltak. Eggeplomme er det forretningsmessig avsetning for innenlands, mens eggehvite i stor grad blir eksportert på grunn av manglende avsetningsmuligheter. Reguleringseksporten begrenses av WTO-kvoten, på enten 1 577,6 tonn eller 17,2 mill. kroner for egg og eggprodukter. I 2011 ble det eksportert 955 tonn eggehvite og 18 tonn heleggpulver som reguleringstiltak. Dette tilsvarer ca. 94 prosent av eksporten av eggehvitemaske, og 38 prosent av eksporten av heleggpulver. Samlet eksporttap ble kompensert med 14,3 mill. kroner. Til skip i utenriksfart og spesialmarkeder ble det levert 640 tonn skallegg i 2011.³ Foreløpige tall for 1. halvår 2012 viser reguleringseksport av 590 tonn eggehvite, samt 211 tonn egg til skip i utenriksfart og spesialmarkeder.

1.4.3 Liten utenlandshandel med egg og eggprodukter

Det er liten import og eksport av egg og eggprodukter sammenlignet med størrelsen på norsk eggproduksjon. Markedssituasjonen styrer størrelse på import og eksport til en viss grad, særlig av skallegg. I tillegg er en stor del av importen og eksporten faste handelstrømmer gjennom ordningen utenlands bearbeiding (UB) av norsk råvare, og påvirkes mindre av markedssituasjonen. Eksporten har vært av relativt ordinær størrelsesorden, men det er en viss forskyvning med noe mindre skallegg og noe høyere kvanta eggprodukter (heleggmaske og eggehvitemaske) enn i tidligere år. Importen har vært relativt høy i avtaleåret 2011-2012 grunnet underskudd på egg.

Tabell 15: Produksjon og handel av skallegg og eggprodukter¹ i avtaleårene 2010-2011 og 2011-2012. Tonn

	Norsk produksjon	+ Import	- Eksport	= Totalt tilførsel	Norsk produsert andel
2010-2011	55 000	773	2 455	53 319	103 %
2011-2012	55 733	2 694	2 401	56 025	99 %

Kilde: SLF, innrapporterte eggleverenser, EGGSYS og handelsstatistikk fra SSB. Lager fra tidligere år er ikke medregnet i tilførslene. ¹ Av eggprodukter medregnes heleggmaske, heleggpulver, eggehvite og eggehvitpulver omregnet til skallegg.

³ Omsetningsrådet, Årsmelding og regnskap 2011.

Ordinær tollsats på hønseegg (skallegg til konsum) er kr 12,59 per kg. Den tollfrie EU kvoten (på hønseegg til klekking og konsum) er på 290 tonn. Det var liten interesse for EU kvoten i 2010, mens den ble fullt benyttet i 2011. Nærmere halve kvoten har blitt tatt ut 1. halvår 2012 (132 tonn, dvs. 45 prosent). WTO kvoten på hønseegg (skallegg til konsum) er på 1 295 tonn, og det er en redusert tollsats til kr 3,78 per kg innenfor kvoten. I 2010 ble WTO kvoten ikke benyttet, mens det var en kvoteutnyttelse på 86 prosent (1 118 tonn) i 2011. Per 1. halvår 2012 har nærmere halvparten (610 tonn, 47 prosent) av kvoten blitt tatt ut. I tillegg ble det importert 168 tonn heleggmasse i 2011 fra Danmark under ordningen UB, og i 1. halvår 2012 var gjeninnførselen på 58 tonn. UB sto for hhv. 85 prosent og 79 prosent av hele heleggmasseimporten i 2011 og 1. halvår 2012.

1.5 Grøntsektoren

1.5.1 Grønnsaker - akkumulerte priser

I jordbruksavtalen for 2011-2012 ble det gitt et pristillegg for grønnsaker og frukt på 2,1 prosent med virkning fra 1. juli 2011. I tillegg ble det som følge av avvikling av matproduksjonsavgiften gitt ett tillegg på 0,8 prosent fra 1. januar 2012.

Det ble foretatt varierende endringer i målprisen for alle målprisvarene i denne avtalen. De gjennomsnittlige endringene er basert på tillegget på 2,1 prosent for hele avtaleåret 2011-2012. For tillegget på 0,8 prosent fikk det utslag i prisene bare for 1. halvår 2012. Det ble også her foretatt varierende endringer i målprisen for de ulike målprisvarene. For flere varer ble det ikke gitt tillegg, da de var inne i den aktuelle målprisperioden bare en kort stund, på slutten av sesongen eller i starten av produksjonssesongen. De gjennomsnittlige endringene på årsbasis fremgår av tabellen under.

For avtaleåret 2011-2012 klarte en ikke for noen grønnsaker, med unntak av gulrot, å ta ut målprisen. Det er kun unntaksvis at man har klart å ta ut de senere års pristillegg for grønnsaker i markedet. For veksthusgrønnsakene tomat og agurk har noteringsprisen også dette avtaleåret i gjennomsnitt ligget under målpris.

Tabell 16: Prisuttak, samt pristillegg gitt i jordbruksavtalen 2011 for avtaleåret 2011-2012, øre per kg eller angitt enhet

Representantvare	Gj.snittlig tillegg i målpris fra 1. juli	Gj.snittlig tillegg i målpris fra 1.januar	Målpris	Notert pris	Avvik
Tomat	4,67	-	1721	1620	-101
Agurk, stk.	9,77	5,00	681	657	-24
Kepaløk, > 70 mm	24,18	5,00	623	557	-66
Purre	11,90	-	1752	1475	-277
Hvitkål	5,00	15,85	613	524	-89
Rosenkål, 0,4 kg flowpk.	85,00	-	1200	1187	-13
Blomkål, stk.	9,60	-	797	742	-55
Gulrot	22,43	10,00	747	753	6
Knollselleri	55,31	10,00	1476	1274	-202
Isbergsalat, stk.	23,44	-	799	790	-9

1.5.2 Bruk av jordbruksavtalens midler

SLF har sett på hvor mye av jordbruksavtalens midler som virkelig blir tatt ut av markedet, og det viser seg å være betydelige ubenyttede midler. Totalt for grøntbransjen, dvs. poteter, grønnsaker og frukt er det 37,6 mill. kroner som er ubenyttet av fordelte målprispenger.

For poteter tas det ut mer enn hva målprisen skulle tilsi, da uttaket i markedet i 2011-2012 var 5,8 mill. kroner mer enn målprisnivået. For frukt var markedsuttaket 918 000 kroner lavere enn hva målprisen skulle tilsi, mens for grønnsaker var hele 42,5 mill. kroner ubenyttet av fordelte målprispenger. Dvs. at det samlet for frukt og grønnsaker var 43,4 mill. kroner ubenyttede midler.

Selv om underuttaket av pris er stort, er det likevel en bedre utnyttning av mulighetsområdet enn i foregående avtaleår. Spesielt kom veksthusgrønnsakene tomat og agurk noe bedre ut enn i 2010-2011. Løk kommer imidlertid vesentlig dårligere ut, i stor grad som en følge av meget lave løkpriser i Europa, noe som gjør det vanskelig å ta ut en høy norsk pris.

Tabell 17: Verdiuttak i forhold til målpris for avtaleåret 2011-2012

Vareslag	Avvik uttatt pris i markedet/målpris (øre)	Mengder (tonn/1000 stk)	Samlet verdituttak i forhold til målpris (1000 kroner)
Agurk (stk)	-24	36 975	-8 874
Tomat	-101	6 375	-6 439
Kepaløk	-66	12 436	-8 208
Purre	-277	2 010	-5 568
Hvitkål	-89	9 363	-8 333
Rosenkål (stk)	-13	1 038	-135
Blomkål (stk)	-55	6 681	-3 675
Gulrot	6	21 910	1 315
Knollselleri	-202	805	-1 626
Isbergssalat (stk)	-9	10 236	-921
Epler	-21	4 370	-918
Sum frukt og grønnsaker			-43 381
Potet	11	52 737	5 801

I jordbruksoppjøret for 2012-2013 er det totalt gitt 12 mill. kroner til målprisvarene av frukt og grønnsaker. Det vil si at ubenyttede midler i avtalen 2010-2011 hvor mesteparten av de ubenyttede midlene gjelder for grønnsaker var tre ganger større enn årets tildeling i jordbruksavtalen.

1.5.3 Suppleringsimport for tomat og agurk

Tomat

Produksjonen i 2011 var på et nivå hvor det gjennom hele sesongen ble importert tomater, uten at dette skapte ubalanse i markedet.

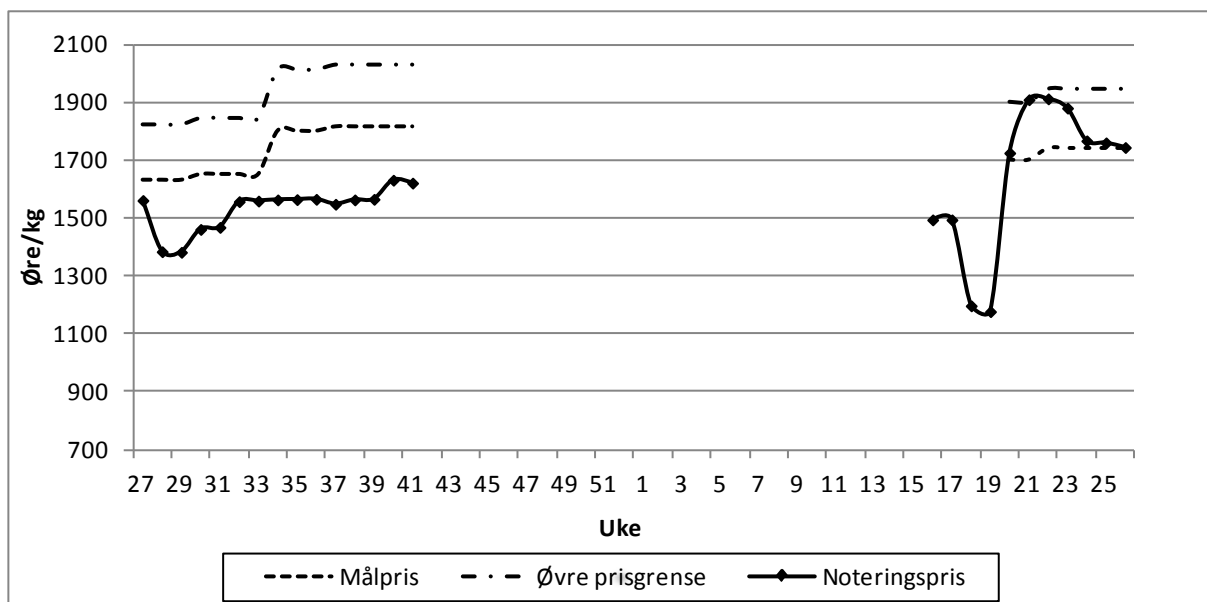
Juli er tradisjonelt en utfordrende måned for norsk tomatproduksjon, med usikkerhet rundt de kommende ukers utvikling, samtidig som tollbeskyttelsen svekkes noe. Dette var imidlertid ingen stor utfordring i 2011-2012 sesongen, hvor produksjonen heller var preget av noe knapphet. En dagligvarekjede har for store regioner kun hatt importtomater i omsetning i løpet av hele sesongen .

Utover sensommeren var det god preferanse for norske tomater, selv om tilgangen var noe begrenset. Kvaliteten var meget god samtidig som salget var generelt godt. Regnfullt vær ga dårlige lysforhold, noe som førte til en del små tomater.

Utover høsten var det god markedsbalanse for norske tomater og etterspørselen var god. Det ble supplert med import for å dekke etterspørselen, og prisen gikk opp som følge av økte importpriser. Det var norske tomater i omsetning frem til slutten av oktober, men med fri konkurranse fra utlandet fra 15. oktober var prisen lav de siste ukene.

I midten av april var det sesongstart for norske tomater som ble omsatt i konkurranse med tollfri import frem til 10. mai. Den kalde våren med sen planting og grått vær ga en senere høsting enn først antatt. I midten av mai var det fortsatt ikke markedsdekning da lite sol ga dårlig rødfarge på tomatene. Først i midten av juni var det markedsdekning av norske tomater.

I avtaleåret 2011-2012 var oppnådd pris for tomat kr 16,20 per kg, 101 øre under målpris.



Figur 9: Prisuttak tomat i avtaleåret 2011-2012

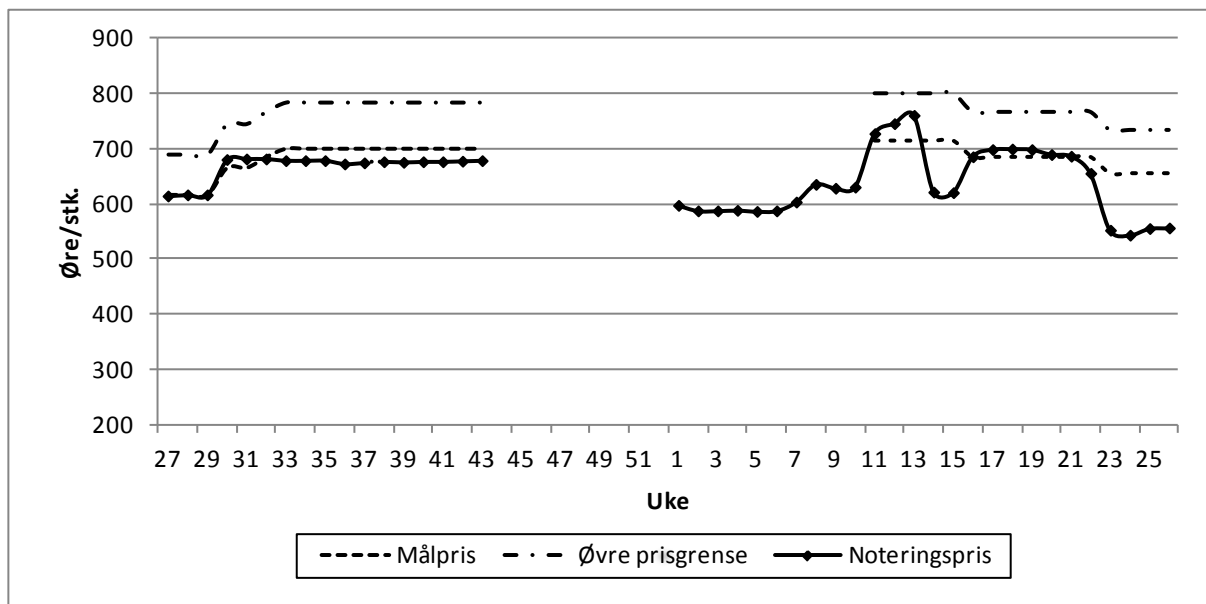
Agurk

I begynnelsen av juli 2011 var produksjonstoppen nådd og markedet var preget av knapphet, med behov for suppleringsimport for å dekke etterspørselen i markedet gjennom hele sommeren. Utover sensommeren var salget av agurker bra, kvaliteten var god, men den norske produksjonen klarte ikke å dekke etterspørselen.

Utover høsten var balansen i agurkmarkedet bra, etterspørselen var god og det ble supplert med noe import for å dekke etterspørselen. I midten av november var produksjonen av agurk på et minimumsnivå før produksjonen igjen økte i ukene fram mot jul.

Den norske vinterproduksjonen av agurk har ingen tollbeskyttelse og importprisen er styrende for den norske prisen og dermed også for produksjonen. I begynnelsen av mars lå omsetningen på 250 tonn i uka. Tilførselen økte, og gradvis også prisene, når tollbeskyttelsen trådte i kraft 10. mars. Mot slutten av måneden lå den norske produksjonen på over 300 tonn i uka, noe som likevel var 150 tonn lavere enn forbruket, og markedet måtte suppleres med import. Det var gjennomgående stor etterspørsel etter norske agurker som hadde en god kvalitet. I begynnelsen av juni var det store mengder i omsetning og prisen ble satt ned for å få fart på salget.

I avtaleåret 2011-2012 var oppnådd pris for agurk kr 6,81 per kg, 24 øre under målpris.



Figur 10: Prisuttak agurk i avtaleåret 2011-2012

1.5.4 Været utfordret kvaliteten for sommergrønnsakene

Sommeren 2011 startet med et rikelig utvalg av sommergrønnsaker, og selv om lave nattetemperaturer ga gode vekstforhold, var det kvalitetsproblemer for både blomkål og isbergsalat.

Blomkål

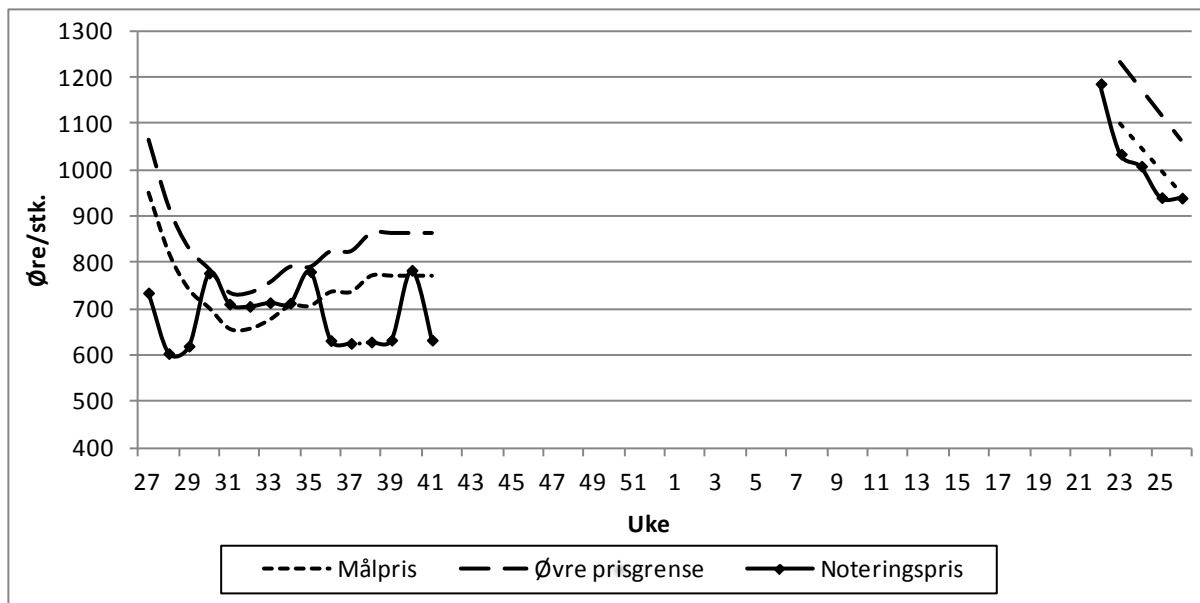
I 2011 kom den første blomkålen på markedet i begynnelsen av juni, og også denne sesongen var oppstarten preget av ujevn kvalitet. Mot slutten av juni økte tilførslene og etterspørselen var god. Ved inngangen til juli var markedet i balanse og prisen stabil, men situasjonen endret seg raskt til en overproduksjon, og enkelte hold ble harvet ned for å oppnå balanse i markedet. Senere endret vær-situasjonen seg til kjølige netter og liten tilvekst. Etterspørselen var imidlertid god, og det samme var kvaliteten.

Sensommeren var preget av svingninger og været var i stor grad avgjørende for hvor store tilførslene ble. Etter en periode med knapphet og en prognose om lite varer, ble det meldt om knapphet også for industrien og flere aktører så et behov for å importere blomkål. Været snudde imidlertid og forårsaket større leveranser enn forespeilet. Dette skapte stor uro, og i begynnelsen av september ble norsk blomkål igjen harvet ned på jordet, samtidig som lagrene var fulle.

I begynnelsen av oktober var det god tilgang på blomkål, men kvaliteten var varierende. En varmeperiode ga noe dårligere kvalitet. Mot slutten av sesongen bedret situasjonen seg, og det ble høstet en god del før frosten kom.

Våren 2012 kom den første blomkålen på markedet i månedsskiftet mai/juni. Kalde netter i juni ga stagnasjon i produksjonen, og skapte underdekning av norske varer, men til gjengjeld fin kvalitet.

I avtaleåret 2011-2012 var oppnådd pris for blomkål kr 7,42 per stk, 55 øre under målpris.



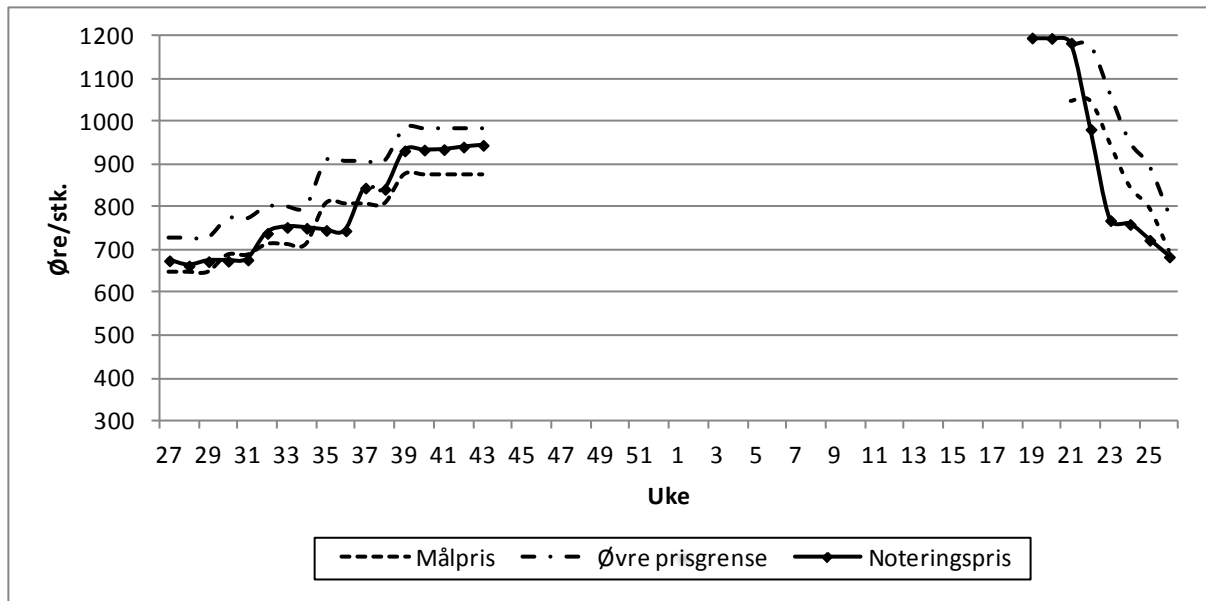
Figur 11: Prisuttak blomkål i avtaleåret 2011-2012

Isbergsalat

Store deler av juli var preget av vanskelige værforhold for isbergsalat. Leveransene var imidlertid tilstrekkelige, og kvaliteten var bra. Utover sensommeren var markedet i balanse, men fortsatt vanskelig vær påvirket kvaliteten i en del distrikter. Utfordringene med liten vare og sykdom vedvarte mot slutten av august. Det ble gjort en nedjustering av normalt størrelseskrav for å avhjelpe den vanskelige situasjonen som følge av det våte været. Utover i september gjentok denne situasjonen seg. Salaten måtte skjæres ofte for ikke å bli ødelagt, åkrene måtte gås over flere ganger, og mange salathoder passerte ikke kvalitetskravet, da de måtte skjæres før de var ferdig utviklet. Størrelseskravet ble igjen redusert for å unngå kvalitetsproblemer. I midten av oktober gikk det mot slutten for norsk isbergsalat på Østlandet og i Trøndelag, mens det fortsatt var vare av god kvalitet tilgjengelig på Vestlandet.

Våren 2012 ble den første norske isbergsalaten høstet i midten av mai, og mot slutten av måneden var det god dekning. Det var en del kvalitetsproblemer som følge av småfallen og lite utviklet vare, noe som fikk en negativ innvirkning på markedet. Utover i juni økte tilgangen, og kvaliteten bedret seg.

I avtaleåret 2011-2012 var oppnådd pris for isbergsalat kr 7,90 per stk, 9 øre under målpris.



Figur 12: Prisuttak isbergsalat i avtaleåret 2011-2012

1.5.5 Gulrot ble målprisvinneren

Avtaleåret 2011-2012 ga for de fleste lagringsgrønnsakene rikelige avlinger og dermed store lager. For enkelte kulturer var det problemer med lagringskvaliteten som følge av vanskelige innhøstingsforhold.

Kepaløk

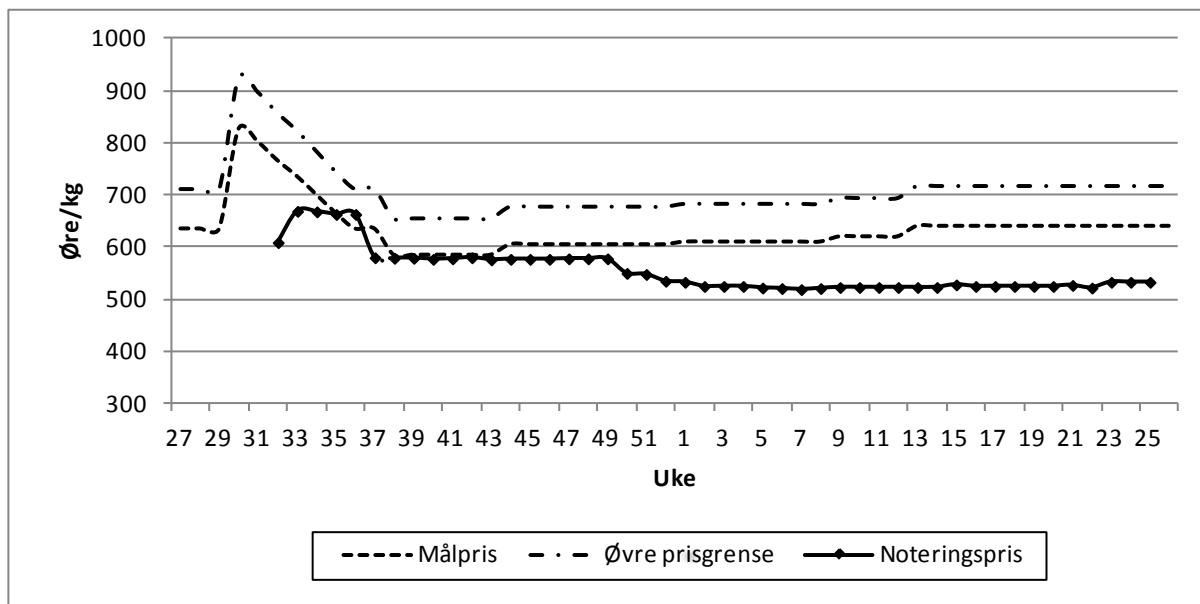
Den første bunteløken kom på markedet i begynnelsen av juli. Den var småfalle de første ukene, før størrelsen tok seg opp, og det ble levert fin vare i økende mengder. Tørket kepaløk kom på markedet i slutten av juli, kvaliteten var fin og det var lite tegn til bakterieråte. Fram til dette tidspunktet var markedet forsynt med importert tørket løk. Den var billig og skapte utfordringer for den dyrere norske løken.

Allerede i midten av august, da leveransene økte og avlingene så bra ut på åkeren, var det knyttet usikkerhet rundt opptaket og tørkeforholdene. Mot slutten av måneden var det store utfordringer med å få løk inn på lager, og tilgjengeligheten ble knapp. Det var ikke lange nok tørkeperioder for å få tørket graset, og i september var det fortsatt mye løk, igjen på jordene, spesielt på Østlandet. Etterhvert klarte man å tørke volumene markedet etterspurte, men kvalitetsutfordringer skapte importbehov. Spesielt redusert skallkvalitet var et problem. Samtidig gikk det mot slutten for norsk bunteløk. Det var store distriktsforskjeller i opptakingsforhold, tørkemuligheter og kvalitet.

Prispress fra billig import var en utfordring gjennom hele høsten, og spesielt rødløk var sterkt utsatt. På tross av tilbud om mye importert løk i oktober ble det omsatt mest norsk. Salget var godt og markedet i balanse. Kvaliteten var stort sett bra, men man fikk begynnende utfordringer med bløtråte. Kvaliteten ut i butikk holdt seg bra, men utseende var skjemma av mye mørkt og stygt skall. I november ble det tilbudt importert løk til priser det ikke var mulig å konkurrere med for norske produsenter. På tross av konkurranse fra import og til dels varierende kvalitet holdt prisen seg stabil. Prispresset fra billig import vedvarte utover i desember, og prisen på norsk vare gikk ned for å minske gapet mellom norsk og importert løk.

Gjennom vinteren var importprisen styrende for prisfastsettelsen av norsk løk, og prisen lå under målpris. Mot slutten av mai var det tomt for norsk løk.

I avtaleåret 2011-2012 var oppnådd pris for kepaløk kr 5,57 per kg, 66 øre under målpris.



Figur 13: Prisuttak kepaløk i avtaleåret 2011-2012

Hvitkål

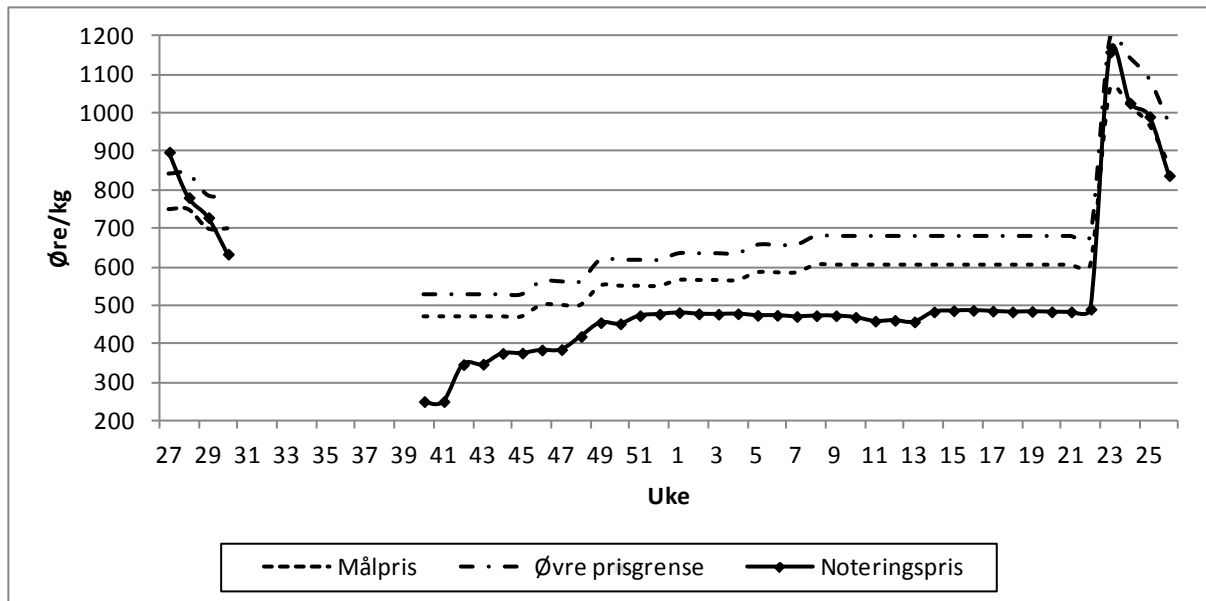
I juni fikk flere produsenter skader på kål etter kraftige haglebyger på Østlandet. I slutten av juli gikk prisen på den norske varen ned på tross av at importprisen var høyere. I overgangen til de tollfrie periodene august og september var prisene lave. I samme periode var det en del store hoder på markedet, som dempet salget noe.

Norske grossister gjør hver høst avtaler med produsenter om kampanjepriser i forbindelse med fåråkålsesongen. Disse prisene var meget lave, dvs. langt under målpris og tilpasset høysesongen og stor omsetning. Omsetningsøkningen fortsatte til slutten av september, men de lave produsentprisene ble ikke alltid gjenspeilet i butikkene. I oktober var salgstoppen nådd og mengdene gikk ned til et normalt nivå. Dette gjenspeilet seg også i produsentprisen, som gikk opp mot målpris.

I november gikk omsetningen av kål som normalt, og lagerbeholdningen var noe høyere enn året før. I begynnelsen av desember var markedet preget av turbulens, fordi noen kålprodusenter hadde stor iver etter å selge. Utbudet av høstkål varte lenger enn ønskelig og skapte et dårlig inntrykk i butikk. Tidlig høstkål er ikke særlig lagringsdyktig og burde ikke være i omsetning etter oktober. Kvaliteten på norsk vinterkål var bra og salget holdt seg stabilt, men på et lavt nivå fram mot jul. Det var vanskelig å få opp prisen etter en lang periode med lave priser.

Gjennom vinteren var kålmarkedet preget av undersalg og prispress som følge av mange tilbud om billig norsk kål. Dette var et nasjonalt skapt problem som følge av mye kål i omsetning. I midten av april begynte flere grossister å gå tomme for kål, og billig importvare bidro til å holde prisen lav. I begynnelsen av mai kom den første nykålen på markedet.

I avtaleåret 2011-2012 var oppnådd pris for hvitkål kr 5,24 per kg, 89 øre under målpris.



Figur 14: Prisuttak hvitkål i avtaleåret 2011-2012

Gulrot

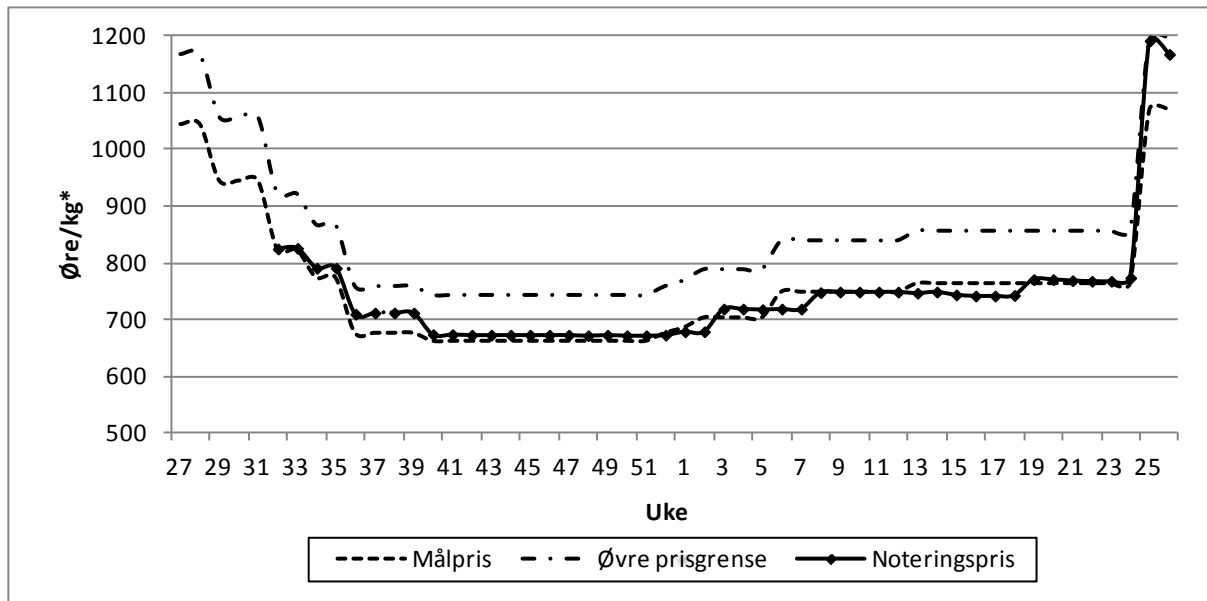
Ved målprisperiodens start hadde vi alle varetypene av gulrot tilgjengelig. I begynnelsen av juli var tilførslene økende. Gjennom juli og august var det et veldig bra salg av gulrot, som gjennom hele høsten hadde god kvalitet. Man var imidlertid allerede nå usikker på lagringskvaliteten etter den våte sommeren, spesielt med tanke på råtetupper etter drukning. Redusert toll fra 1. september førte til prisnedgang. I september var det store utfordringer med opptakingen, i en periode var det vanskelig å få opp nok til å dekke etterspørselen, men kvaliteten var bra før lagring. Forholdene varierte mye i de ulike landsdelene. Gjennom høsten var salget bra, og det var en preferanse for norsk vare på grunn av den gode smaken, men likevel ble prisen påvirket av lave importpriser. Det var gulrotbunter i markedet til midten av oktober.

Prøvevasking av gulrot i slutten av november bekreftet fin lagringskvalitet. Det var litt utfordringer med poleringen av gulrota, som enkelte ganger kan medføre litt gråaktige flekker på røttene.

Lagerbeholdningen av gulrot var på nivå med de to foregående årene. Kvaliteten var jevnt over god, og salget var stabilt, på et høyt nivå. Det var imidlertid stor utsortering, og partier ble avvist, for å holde god kvalitet ut i butikk. Flere store partier ble vraket fullstendig, da det ikke var lønnsomt å sortere dem. Om våren var det behov for å supplere med import for å dekke etterspørselen. Samtidig ble det tilbudt importert økologisk gulrot i mange kjeder, til priser i butikk som var lavere enn prisen på konvensjonelt dyrkede norske gulrøtter.

I 2012 kom den første buntegulroten på markedet i slutten av juni, nesten en måned senere enn året før som følge av en kald vår.

I avtaleåret 2011-2012 var oppnådd pris for gulrot kr 7,53 per kg, 6 øre over målpris.



Figur 15: Prisuttak gulrot i avtaleåret 2011-2012, * øre per bunt i ukene 27-31 og 25-26

Andre grønnsaker

Sesongens første *purre* kom på markedet i begynnelsen av juli. Etter en periode med lave tilførsler og dårlig prisuttak var det mot slutten av juli full markedsdekning med norsk vare. I august var det noe laber omsetning av *purre*, og det så ut til at den måtte lide på grunn av den gode vårløken.

Importprisen var i stor grad styrende for prisfastsettelsen gjennom hele sesongen. Dette førte til en oppnådd pris langt under målpris allerede fra sesongstart. Det var også en del uro i markedet på grunn av undersalg av norsk småfallen vare. Sesongens *purre* hadde fin kvalitet, men ble gjennom hele sommeren og sensommeren utsatt for prispress av *purre* produsert for suppleringsmarkedet, samt av billig import. Enkelte produsenter anså det som billigere å pløye ned deler av produksjonen enn å selge med tap.

I september var tilgangen på *purre* økende, men markedet ble forstyrret av undersalg. Det ble omsatt *purre* i ulike kvaliteter og noe ble omsatt svært billig. I tillegg var det utbud av billig importert *purre*, noe som medførte prisnedgang for noteringsvaren. Turbulensen fortsatte utover i oktober, til de små produsentene sluttet sesongen, og de store produsentene startet lagringssesongen. *Purre* fra Europa blir vanligvis tilbudt det norske markedet helt frem til frosten stopper avlingen, men frosten i Europa var fraværende hele høsten.

Lagertellingene per 1. november og per 1. januar viste at det var mye *purre* på lager. Det var norsk *purre* i omsetning til slutten av februar.

I avtaleåret 2011-2012 var oppnådd pris for *purre* kr 14,75 per kg, kr 2,77 under målpris.

Mens det var tomt for *knollselleri* allerede i begynnelsen av mars i avtaleåret 2010-2011, var det en lang sesong dette avtaleåret, med tomme lagre først mot slutten av mai. Oppnådd pris var kr 12,74 per kg, 202 øre under målpris

1.5.6 Epler – tredje året på rad med liten avling

Etter en flott start våren 2011, ga kaldt vær fra midten av mai, og stadig regn og haglbyger utover sommeren problemer rundt blomstring og reduserte fruktavlinger. Det var nedgang i alle landsdeler og for alle viktige sorter. Årets avling av tidligepler ble imidlertid tilnærmet normal. Senere eple sorter ga

derimot dårlige avlinger etter en hard vinter og ugunstige værforhold i perioder av vekstsesongen. Verst utsatt for dårlig vær var Sogn og Fjordane og deler av Østlandet, som fikk store haglskader.

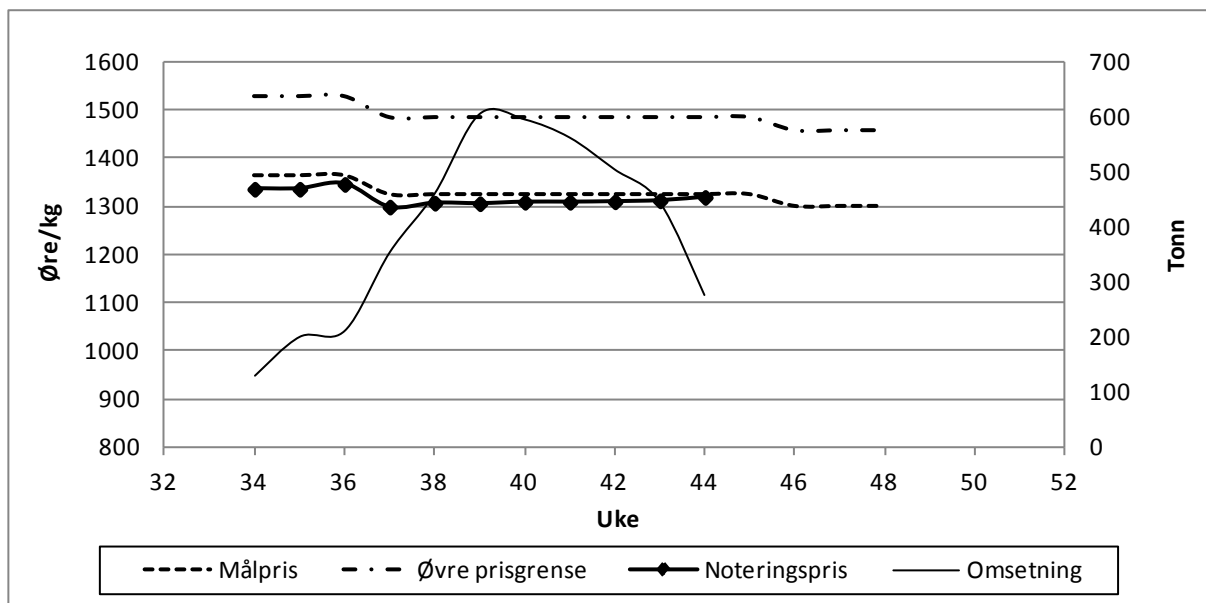
De første norske eplene kom på markedet i uke 32, omtrent på samme tid som de foregående årene. Mot slutten av august økte mengdene og antall sorter. Flere sorter hadde flott kvalitet utover i september, men det var ikke full markedsdekning av norske epler før i uke 42, og avlingssvikten ga en kortere sesong enn normalt. Kvaliteten på den norske epleavlingen ble bra, med høyt sukkerinnhold og god smak på eplene, selv om utfordrende vær også førte til at en del epler falt ned eller ble skadet i trærne. I midten av oktober var salget godt, men tilgjengeligheten allerede på vei ned. Det ble foretatt en stram utsortering for å ivareta kvalitetskravene, og våte innhøstingsforhold førte til at en del epler fortsatt hang på trærne. I uke 45 var fruktlagrene tomme for norske epler, men det var fremdeles norske epler i butikkene.

Det ble ikke foretatt markedsregulering av noen eplesorter i 2011. Selv om avlingene var meget små, antar en at den nye ordningen med tilskudd til epler til press er med på å kanalisere epler av en dårligere kvalitet til industrimarkedet.

Oppnådd pris for epler var kr 13,12 per kg, 21 øre under målpris.

Tabell 18: Prisuttak, samt pristillegg gitt i jordbruksavtalen 2011 for avtaleåret 2011-2012, øre per kg

Representantvare	Gj.snittlig tillegg i målpris	Målpris	Notert pris	Avvik
Epler, > 70 mm	34,00	1333	1312	-21



Figur 16: Prisuttak og omsetning av epler i avtaleåret 2011-2012

1.5.7 Poteter – prisuttak utover målpris

Det ble gitt et pristillegg for poteter på i gjennomsnitt 25 øre per kg for avtaleåret 2011-2012. Oppnådd pris ble kr 3,57 per kg, 11 øre over målpris.

Tabell 19 Prisuttak potet i avtaleåret 2011-2012, øre per kg

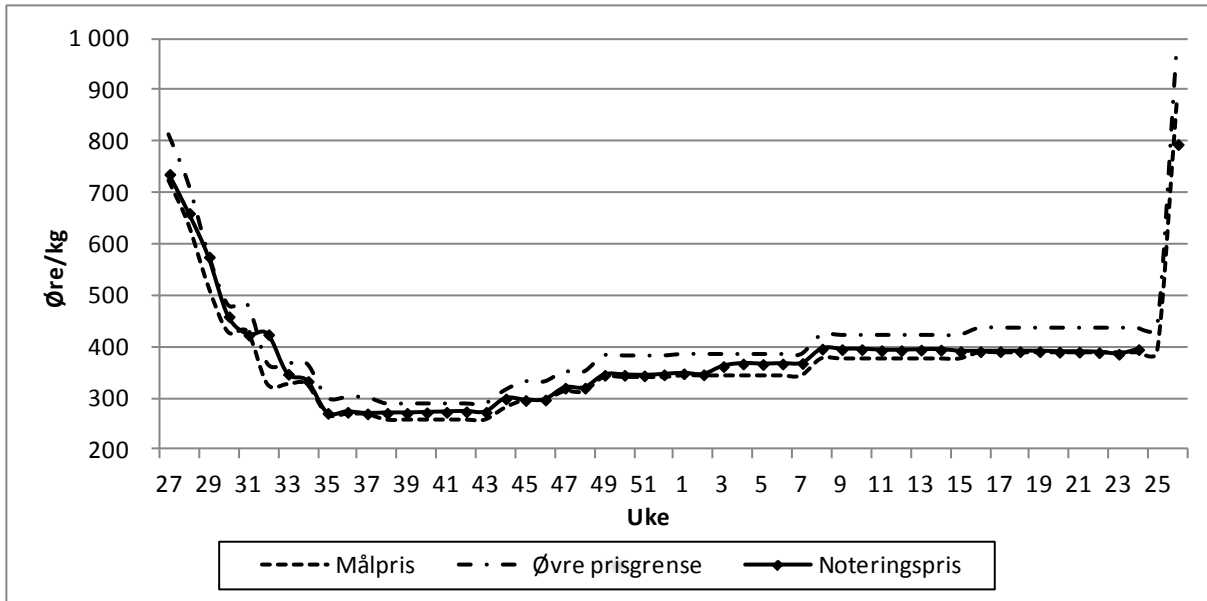
Representantvare	Målpris	Notert pris	Avvik
Potet, sams bulkvare > 42 mm	357	368	11

Målprisen for poteter er knyttet til levering fra produsent til utvalgte pakkerier på Østlandet, med 8 feilenheter, ikke justert for frakt til Oslo. Målprisen er knyttet til klasse 1.

De første norske potetene kom på markedet i begynnelsen av juni, prisen var høy og det var kun moderate mengder tilgjengelig. Omtrent samtidig var det slutt på norske lagringspoteter fra sesongen 2010-2011. I midten av juni lå det store mengder importpoteter i butikk og på lager, som la et tungt press på prisen for de norske nypotetene. Prisen falt relativt mye i denne perioden. Utover i juli var det veldig mye poteter tilgjengelig i Europa, som ble importert i konkurranse med de norske. På tross av et godt potetsalg måtte de norske nypotetene kjempe om hylleplass. Enkelte produsenter hadde problemer med å få levert varene sine. Mot slutten av juli lå omsetningen av norske poteter på 1000 tonn i uka, i tillegg ble markedet tilført rimelig importert vare. I midten av august bedret situasjonen seg og importpresset avtok. Det ble imidlertid knyttet usikkerhet til tilgangen på poteter. Store utfordringer knyttet til spredning av tørråte og mye regn førte til vanskelige forhold for sprøyting og innhøsting.

I slutten av august så man alvorlig på situasjonen for norske poteter på grunn av stort tørråtepress og drukning. Tørråteskadene på potetriset var åpenbare, men man var fortsatt usikre på omfanget. Høsten var preget av vanskelige opptakingsforhold i store deler av landet og enkelte steder kom man ikke engang ut på jordene. I Nordland og Troms var imidlertid situasjonen en annen, med gode opptakingsforhold og poteter på lager. I oktober var det fortsatt et høyt fokus på kvalitet på potetene, og mye av det som var tatt opp så bra ut. Godt vær i oktober satte fart på arbeidet med å få inn potetene. Det var fremdeles knyttet usikkerhet og spenning rundt lagringskvaliteten i distrikter som hadde problemer med dukning og utfordrende innhøstingsforhold. Utsorteringen har vært omtrent 10 prosent høyere enn vanlig. Knoller med sølvskurv og grønn farge ble sortert ut. Potetmarkedet økte i omsetning mot slutten av november og frem mot jul.

Det var lite poteter på lager, og særlig industiren måtte tidlig i gang med import av poteter. På tross av dette ble den norske potetsesongen lang, noe som skyldes en tendens til økt etterspørsel og salg av importerte spesialpoteter som Amandine, Cherie og Ratte. Særlig taper norske mandelpoteter til importerte småpoteter på grunn av utseende.



Figur 17: Prisuttak potet i avtaleåret 2010-2011

2 Markeds- og prisutvikling på andre varer

I dette kapitlet vurderes markedssituasjonen for sentrale landbruksvarer uten målpris.

2.1 Storfekjøtt

Markedsordningen for storfe ble lagt om til volummodellen med virkning fra 1.7.2009. Nå fastsetter markedsregulator Nortura en planlagt gjennomsnittlig engrospris for hvert halvår. Representantvaren og prisgrunnlaget fastsettes fortsatt av avtalepartene, jf. Jordbruksavtale 2011-2012.

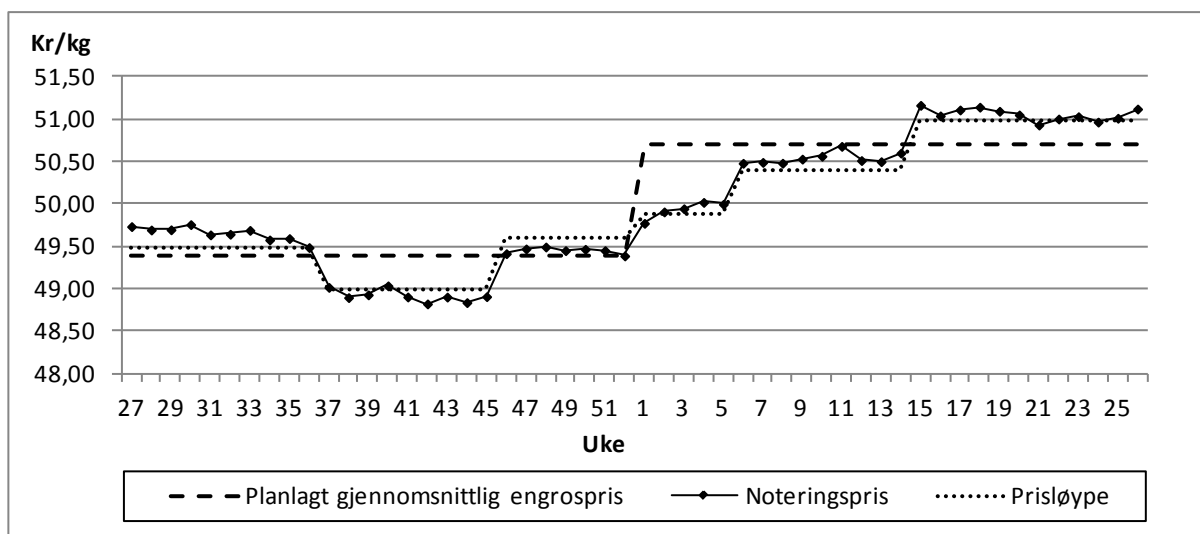
2.1.1 Prisuttak for storfe i avtaleåret 2011-2012

I sine prognoser forventet markedsregulator Nortura uttak av planlagt gjennomsnittlig engrospris for både 2. halvår 2011 og 1. halvår 2012. Som det fremgår av **Feil! Fant ikke referanseilden.** ble engrosprisen tatt ut i begge periodene. Det har ikke vært noteringer over øvre prisgrense i løpet av avtaleåret. Av prisøkningen på kr 1,30 for den planlagte gjennomsnittlige engrosprisen i 1. halvår 2012, var 50 øre en konsekvens av bortfall av matproduksjonsavgiften.

Tabell 20: Prisuttak i avtaleåret 2011-2012 for storfekjøtt. Kr per kg

Varegruppe	Representantvare		Planlagt gj. sn engrospris ¹	Noteringspris	Avvik
Storfe	Ung okse, alle klasser R og O unntatt R+ (fettgruppe 2-, 2 og 2+)	1. halvår	49,40	49,32	-0,08
		2. halvår	50,70	50,66	-0,04

¹⁾Øvre prisgrense er planlagt gj.sn. engrospris + 10 prosent. Eventuell prisnotering over øvre prisgrense to uker på rad utløser generell tolladministrering.



Figur 18: Prisutvikling storfekjøtt i avtaleåret 2011-2012

Noteringsprisen fulgte prisløypen til planlagt gjennomsnittlig engrospris gjennom hele avtaleåret, jf. Figur 18. I 2. halvår 2012 holdt imidlertid storfeslaktet høyere kvalitet enn forventet, og akkumulert noteringspris var dermed i ferd med å overstige planlagt gjennomsnittlig engrospris. For å unngå et prisuttak over gjennomsnittlig planlagt engrospris ble prisene satt ned med 30 øre i uke 21. Økt forbruk av storfekjøtt og underskuddssituasjonen i markedet er viktige årsaker til at det var mulig å ta ut økningene i planlagt gjennomsnittlig engrospris i 2011-2012.

2.1.2 Stort importbehov

Siden 2010 har markedet vært preget av underskudd av norskprodusert storfekjøtt. Mens forbruket av storfekjøtt øker, går norsk produksjon tilbake, blant annet på grunn av nedgang i melkekubestansen.

Storfekjøtt på reguleringslager 2011-2012. Sum av hele/halve slakt og stykningsdeler, tonn

Uke	Mengde
Uke 27/2011	0
Uke 37/2011	0
Uke 52/2011	0
Uke 16/2012	0
Uke 26/2012	0

Underskuddet i 2011 var på hele 6 400 tonn etter import innenfor kvoter, avtaler og ensidige innrømmelser. Videre antyder markedsregulators prognoser for 2012 et underskudd på 10 450 tonn. For å dekke etterspørselen i 2011-2012 iverksatte SLF administrative tollnedsettelse. Tollsatsene var nedsatt fra inngangen til avatelåret og fram til midten av september, samt fra desember og gjennom hele 2. halvår av avtaleåret. Markedsregulator anså underskuddet til fortrinnsvis å gjelde biffer og fileter, og tollsatsen ble derfor i lange perioder satt ned også for bakparter og pistoler til biff og filet, i tillegg til for hele/halve slakt.

Tabell 21: Produksjon og handel av storfekjøtt 2009-2010, 2010-2011 og 2011-2012. Tonn

	Norsk produksjon	+ Import	- Eksport	= Totalt tilført	Norskprodusert andel
2009-2010	83 557	6 241	178	89 621	93 %
2010-2011	83 597	7 137	163	90 572	92 %
2011-2012	79 000	14 552	185	93 352	84 %

Referer til faktiske tall for eksport/import per 30. juni 2012 jf. SSBs handelsstatistikk. Tall for norsk produksjon er hentet fra leveransestatistikken jf. innmeldt slakt til SLF per 31. mai 2012. Estimert for produksjonen i den siste måneden av avtaleåret er basert på prognosemøte hos Nortura i juni 2012.

Norsk produksjon av storfekjøtt ser ut til å ha endt på om lag 79 000 tonn i 2011-2012, en nedgang på va. 4 600 tonn, eller 5,5 prosent fra 2010-2011, jf. Tabell 21. Norskprodusert andel av storfe har sunket de siste avtaleårene.

Totalt ble det eksportert 185 tonn storfekjøtt under tolltariffens kapittel 2 i 2011-2012, hvorav 86 prosent er ordinært ubearbeidet kjøtt jf. tolltariffens posisjon 02.01 og 02.02. Det resterende var eksport av spiselig slakteavfall (utover lever). Eksport av storfe til utenlands bearbeiding utgjorde mellom 30 og 40 tonn⁴.

Tilsvarende ble det importert 14 552 tonn storfekjøtt i 2011-2012, en økning på over 100 prosent fra 2010-2011. Nær hele importen var ordinært ubearbeidet kjøtt under tolltariffens posisjon 02.01 og

⁴ UB-eksporten i 2. kvartal 2012 er estimert.

02.02. Innenfor WTO-kvoten på 1 084 tonn per kalenderår 2011 og 2012 ble det importert 937 tonn i avtaleåret 2011-2012. På den nye EU-kvoten på 900 tonn for 2012 ble det importert 681 tonn storfekjøtt i 2. halvår av avtaleåret. Videre ble det i 2011-2012 importert 617 tonn storfekjøtt innenfor Den sørafrikanske tollunoinen (SACU) sine 500-tonns kvoter for henholdsvis 2011 og 2012.

Utover SACU-importen ble det i 2011-2012 også tatt inn ca. 2 000 tonn storfekjøtt fra Namibia og Botswana, som har et indikativt tolltak på 2 700 tonn inn til Norge. Norge importerte også i 2011-2012 479 tonn storfekjøtt fra Swaziland, som har et indikativt tolltak på 500 tonn til Norge per år. Det ble i 2011-2012 importert om lag 10 000 tonn storfekjøtt fra Tyskland, Danmark og Finland, som er landene Norge importerer mest fra i perioder med administrative tollnedsettelse.

2.1.3 Prisuttak for kylling i avtaleåret 2011-2012

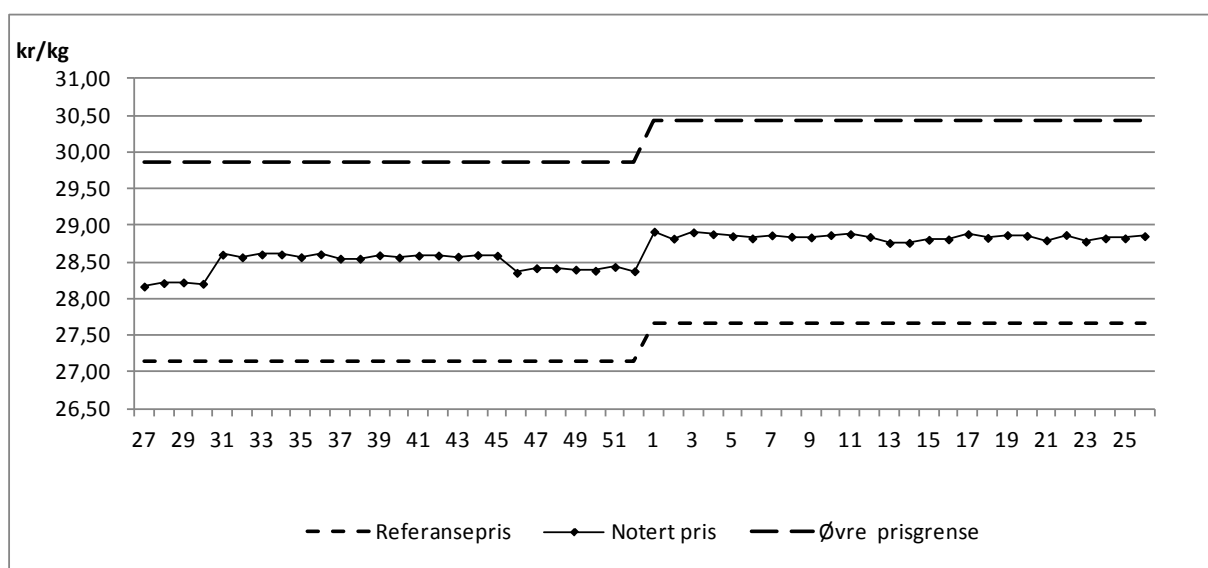
Referanseprisen for fjørfeslakt blir årlig beregnet av SLF på grunnlag av prisuttaket foregående avtaleår. Se for øvrig Jordbruksavtale 2011-2012.

For avtaleåret 2011-2012 ble representantvaren for fjørfe endret. Endringen omfattet nye vektgrupper i referanseprisgrunnlaget, samt overgang fra oppbundet til uoppbundet kylling. Den tekniske justeringen som fulgte med ny representantvare innebar at referanseprisen ble satt ned 21 øre. Videre ble referanseprisen for kylling justert fra 1. januar 2012 etter bortfallet av matproduksjonsavgiften.

Tabell 22: Prisuttak i avtaleåret 2011-2012 for kylling. Kr per kg

Varegruppe	Representantvare	Gj. snitt. referansepris	Akkumulert noteringspris	Avvik prisuttak
Fjørfeslakt	Fersk kylling, uoppb. , vektgr. 1000-1400 g uten innmat	27,40 ¹⁾	28,66	1,26

¹⁾ Referanseprisen i 1. halvår av avtaleåret var kr 27,15 per kg, mens referanseprisen i 2. halvår av avtaleåret var kr 27,65, etter bortfallet av matproduksjonsavgiften 1. januar 2012. Øvre prisgrense er referansepris + 10 prosent



Figur 19: Prisutvikling fjørfekjøtt i avtaleåret 2011-2012

Figur 19 viser at noteringsprisen lå et stykke over referanseprisen gjennom hele avtaleåret. Prisen økte i begynnelsen av august, og gikk noe ned i begynnelsen av november. Etter prisøkning i januar lå prisen stabil ut avtaleåret. Stor etterspørsel har gjort det mulig å ta ut en økt pris i markedet i løpet av avtaleåret.

2.1.4 Balanse i fjørfemarkedet

Etter å ha vært preget av ubalanse og overskudd de siste par årene stabiliserte kyllingmarkedet seg i 2011. Vekst i salget kombinert med svak nedgang i produksjonen førte til lagernedbygging, jf. liten tabell. Salgsveksten i 2011 var på om lag fire prosent, tilsvarende ca. 2 900 tonn, og mot slutten av året var produksjonskapasiteten fullt utnyttet i de fleste norske kyllinghus.

Nortura anslår en salgsvekst i det norske markedet på om lag 4,4 prosent i 2012, og vurderer at tilførselene (produksjon og importkvoter) må øke med ca. 6,6 prosent for å dekke etterspørselen. Fall i verpe- og klekkeprosenten mot slutten av 2011 og de første par månedene av 2012 førte imidlertid til at produksjonsøkningen lot vente på seg. Den forsinkede produksjonsøkningen ga økt import på WTO-kvoten, samt stor utnyttelse av den nye 600 tonn EU-kvoten for 2012 i 2. halvår av avtaleåret.

Norsk produksjon av kylling i avtaleåret 2011-2012 ser ut til å ha endt på 75 900 tonn, som er en økning på 2,7 prosent fra avtaleåret 2010-2011.

Norsprodusert andel av den totale tilførselen sank med ett prosentpoeng.

Fjørfekjøtt på lager 2011-2012. Sum av hele kylling og stykningsdeler, tonn

Totalt er det eksportert 821 tonn kylling i avtaleåret 2011-2012, en nedgang på 60 prosent fra avtaleåret 2010-2011. Nedgangen skyldes bedre balanse i kyllingmarkedet i Norge i 2011-2012. Om lag 400 tonn⁵ av det eksporterte kvantumet norskprodusert kylling som ble tatt ut for utenlands bearbeiding, for deretter å importeres til Norge som bearbeidet vare under tolltariffens kapittel 16.01 og 16.2.

Uke	Tonn
Uke 27/2011	1 396
Uke 37/2011	1 147
Uke 52/2011	612
Uke 16/2012	262
Uke 26/2012	281

Tabell 23: Produksjon og handel av kylling 2009-2010, 2010-2011 og 2011-2012. Tonn

	Norsk produksjon	+ Import	- Eksport	= Totalt tilført	Norskprodusert andel
2009-2010	70 947	114	963	70 098	100 %
2010-2011	73 961	61	2 045	71 978	100 %
2011-2012	75 900	603	821	75 729	99 %

Referer til faktiske tall for eksport/import per 30. juni 2012 jf. SSBs handelsstatistikk. Tall for norsk produksjon er hentet fra leveransestatistikken jf. innmeldt slakt til SLF per 31. mai 2012. Estimert for produksjonen i den siste måneden av avtaleåret er basert på prognosemøte hos Nortura i juni 2012.

Totalt er det importert 620 tonn kylling i avtaleåret 2011-2012, en økning på hele 890 prosent sammenlignet med avtaleåret 2010-2011. 97 prosent av importen fant sted i 2. halvår av avtaleåret.

⁵ UB-eksporten i 2. kvartal 2012 er estimert.

Til sammen ble det i avtaleåret importert 130 tonn fjørfe på WTO-kvoten, som er på 221 tonn per kalenderår. I 2. halvår av avtaleåret var importen på den nye EU-kvoten 478 tonn.

I dette kapitlet vurderes markedssituasjonen for sentrale landbruksvarer uten målpris.

2.2 Matmel

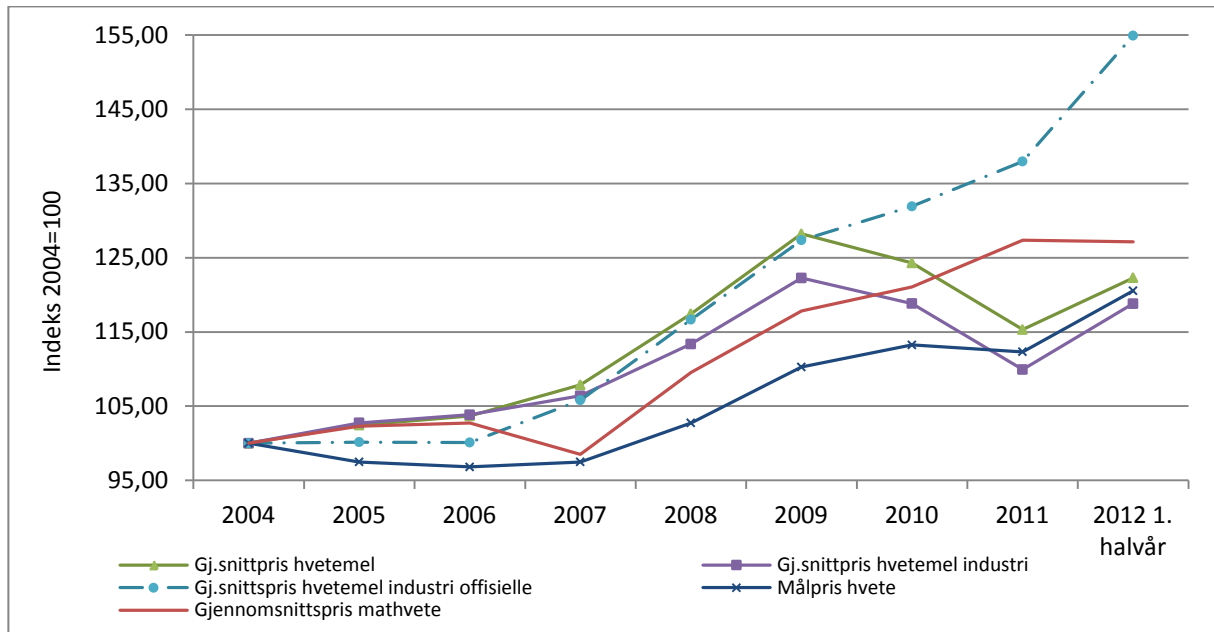
2.2.1 Melprisene steg i 1. halvår 2012

Prisene på ferdig mel falt fra 2010 til 2011, men steg igjen i 1. halvår 2012. De offisielle melprisene fra mølleaktørene har steget jevnt, og gjorde et kraftig hopp i 1. halvår 2012. For å følge den faktiske prisutviklingen på mel, benytter SLF en indeks basert på informasjon om nettopriser på mel fra de største matmøllene. Dette er fordi møllenes offisielle prislister i praksis ligger betydelig over de reelle prisene i markedet, ettersom de er utgangspunkt for forhandlinger med aktører i bakebransjen om rabatter med mer. Figur 5 viser utviklingen i nettopriser på mel og møllenes offisielle prislister, samt prisutviklingen for mathvete⁶ og målpris.

Som det fremgår av figuren gikk de faktiske prisene på hvetemel betraktelig ned fra 2009 til 2011. I 1. halvår 2012 viser imidlertid prisindeksen en oppgang tilbake til 2010-nivå. De offisielle melprisene fra mølleaktørene har steget jevnt, og gjorde et kraftig hopp i 1. halvår 2012.

De siste årene har prisutviklingen på ferdig mel ikke vært sammenfallende med utviklingen på mathvete. Gjennomsnittsprisen på mathvete til møllene steg på sin side mer enn målprisen på hvete frem til 2011. Dette skyldtes i hovedsak høye importpriser. Prisstigningen på mel frem til 2009 kan derfor i stor grad forklares av dyrere råvarer. For avtaleåret 2011-2012 ble målprisen på matkorn økt samtidig som importprisene falt noe sammenlignet med foregående år, slik at snittprisen på mathvete flatet ut i 2011 og 1. halvdel av 2012.

⁶ Gjennomsnittspris på norsk og importert mathvete. Importpris er importpris (cif) tillagt toll og fratrukket matkorntilskudd. Norsk pris noteringspris fratrukket prisedskrivingsstilskudd og matkorntilskudd, tillagt håndteringskostnader. Pris på norsk korn er forskjøvet to måneder i tid for å ta høyde for lagring.



Figur 20: Indeks for utvikling i melpriser fra 2004. 100=prisnivå i 2004. Utvikling t.o.m juni 2012.

2.2.2 Importprisen viktigst for industrien

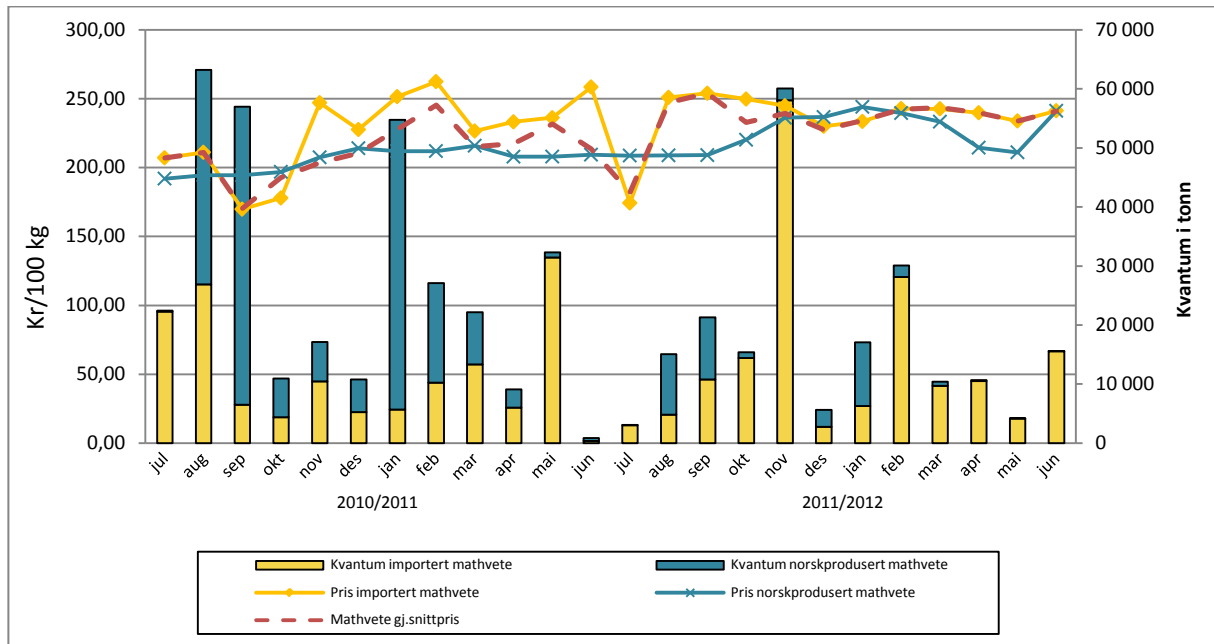
Det lave kvantumet norsk mathvete etter den dårlige kornhøsten 2011 gjorde at snittprisen for industrimathvete i stor grad fulgte importpris gjennom hele 2011-2012, og importprisen ble dermed styrende for mølleindustriens råvarekostnader.

Som grunnlag for å beregne råvarekostnad på matkorn til mølleindustrien beregner SLF gjennomsnittspris på importert mathvete og engrospris på norsk mathvete. Importprisen er cif-pris (inkludert forsikring og frakt) tillagt toll på mathvete innenfor kvoten for matkorn. Norsk hvetepri er gjennomsnittlig noteringspris for hele landet, tillagt omkostninger på 13 øre og fratrukket prisnedskrivingsbeløp. For både importert og norsk vare trekkes i tillegg matkorntilskuddet fra.

Figur 6 viser månedlig gjennomsnittspris på henholdsvis norsk og importert mathvete til industri, samt en vektet gjennomsnittspris for de to siste avtaleårene. Registrerte mengder er faktisk mottatte mengder for norsk produsert hvete, og faktisk importerte mengder for importert hvete i den aktuelle perioden.

Hva er importpris?

Det norske tollvernet baserer seg på at tollsatsen på en importvare skal tilsvare differansen mellom norsk pris og tilgjengelig pris på verdensmarkedet. Dette har til hensikt å sikre avsetningen av norske varer samt å stabilisere råvarekostnadene til industrien. Norsk pris er målpris eller beregnet norsk referansepris på en vare, begge fratrukket prisnedskrivingsstilskudd og tillagt håndteringskostnader. Mål- og referansepriser og satser fastsettes årlig i Jordbruksavtalen, med virkning fra 1. juli. Importpris er pris ved ankomst til norsk havn (cif-pris), og innhentes av SLF. Importpris blir dermed cif-pris tillagt toll, og skal i prinsippet tilsvare norsk prisnivå.



Figur 21: Månedlig kvantum og gjennomsnittspris (inkl. toll og tilskudd) på norsk og importert mathvete til industri, 2010-2011 og 2011-2012.

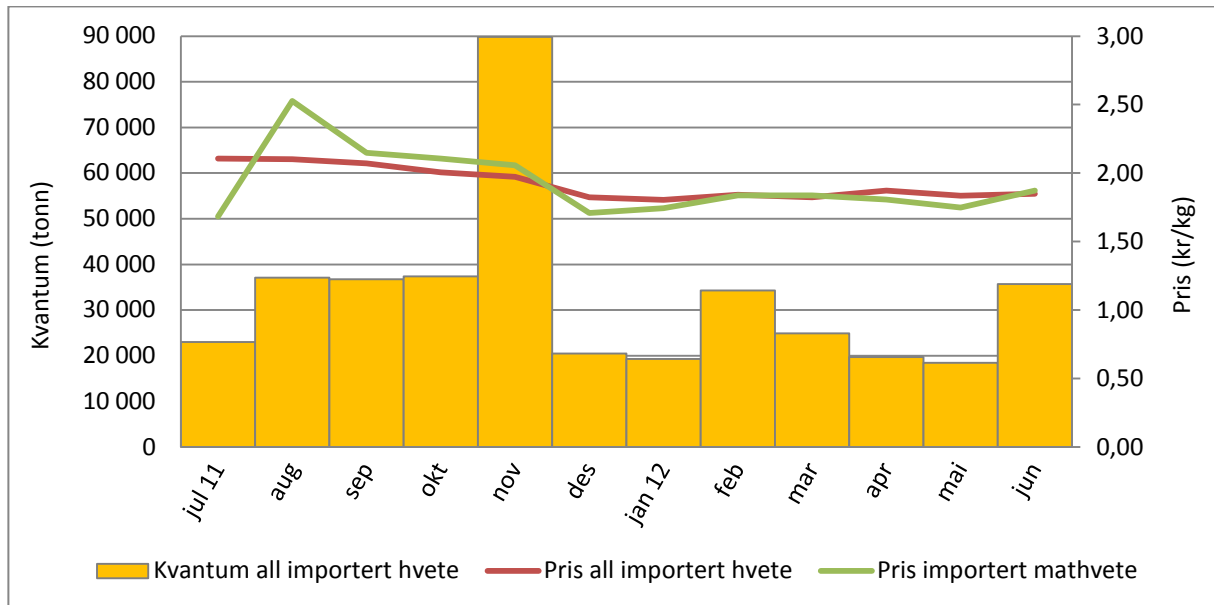
Kilde: SLF

Målprisene på matkorn for 2011-2012 ble økt med 18 og 15 øre fra foregående avtaleår, til henholdsvis 2,64 kroner per kg for mathvete og 2,47 kroner per kg for matrug.

Prisnedskrivningstilskuddet ble økt med 3 øre til 33,8 øre per kg, mens matkorntilskuddet fra 1.1.2012 ble redusert fra 23,2 øre til 10 øre per kg. Sammenlignet med foregående avtaleår var det derfor en økning i kostnadene for norsk råvare inn til møllene, i sær fra januar 2012. Den lave andelen norsk matkorn gjorde imidlertid at importprisen var styrende for mølleindustriens samlede råvarekostnader.

Prisene på importert hvete (til fôr og mat) steg kraftig rundt årsskiftet 2010-2011, og holdt seg høye utover våren 2011. Som vist i Figur 7 falt prisene noe i første del av avtaleåret 2011-2012.

Gjennomsnittsprisen på all importert hvete falt fra et gjennomsnitt på 2,11 kroner per kg i juli 2011 til 1,81 kroner i januar 2012. For kornåret som helhet var det liten differanse mellom gjennomsnittlig importpris på mathvete og snittprisen på all importert hvete. Mens høye verdensmarkedspriser i store deler av forrige avtaleår gjorde at mye korn kunne importeres tollfritt, ble tollsatsene i løpet av 2011-2012 noe høyere i takt med prisnedgangen ute. Råvarekostnadene for importert vare til norsk industri har dermed holdt seg stabile.



Figur 22: Prisutvikling for importert hvete 2011-2012. Mengde importert hvete, gjennomsnittlige priser på importert hvete og mathvete.

Pris all hvete er gjennomsnittspris per måned for import av hvete til bruk i både husdyrfôr og fiskefôr, samt vanlig mathvete og spelt. Priser for mathvete inkluderer ikke spelthvete. Cif-priser.

Kilde: SSB handelsstatistikk og TVINN-data fra TAD.

2.2.3 Lite norsk matkorn til industrien

De senere år har matkornforbruket falt med rundt 2 prosent årlig. Størstedelen av melproduksjonen er av hvetemel. Norske Felleskjøp prognoserte i mai 2012 med et totalt matkornforbruk i 2011-2012 på 332 000 tonn, hvorav nærmere 85 prosent er hvete. Videre beregnet Felleskjøpet en norskandel i mathveteforbruket på under 15 prosent, og 17 prosent for alt matkorn. Andelen norsk korn i melproduksjonen varierer, og avhenger av kvaliteten og størrelsen på norsk kornavling. Kornåret 2011-2012 hadde som tidligere beskrevet en historisk lav andel matkorn. Mens andelen norsk hvete av møllenes totale hveteforbruk i kalenderåret 2011 var på 48 prosent, er denne andelen nødvendigvis langt lavere når en regner med kornhøsten 2011.

Norsk mølleindustri er dominert av to aktører, Lantmännen Cerealia og Norgesmøllene. I tillegg er det flere mindre bygdemøller med noe produksjon, først og fremst av havregryn. Møllenes konkurransevne påvirkes i stor grad av prisen på korn som råvare. Prisutviklingen på mel er i sin tur særlig avgjørende for konkurranseforholdet til bakerbransjen og annen melforbrukende industri. Importen av ferdige bakervarer er økende, og utgjør en betydelig konkurranse. Det er også en svak økning i importen av ferdig mel, men denne utgjør en liten andel av det totale melmarkedet. Tollen på de fleste typer mel har siden 1. juli 2003⁷ vært administrert ned til 1,96 kroner per kg, slik at tollsatsen er lik tollbelastningen for mel ved import av bakervarer innenfor RÅK-systemet. Dette har til hensikt å opprettholde norske bakervareprodusenters konkurransevne overfor importerte melbaserte produkter.

⁷ I tråd med St. prp. nr. 70 (2002-2003) Om jordbruksoppgjøret 2003 – endringer i statsbudsjettet for 2003 m.m.

2.2.4 Forventet prisstigning på mel

Mellom 2009 og 2011 falt prisene på ferdig mel, og var i 2011 lavere enn råvareprisnivået skulle tilsi. Dette kommer tydelig frem av indeksene i Figur 5. Prisøkningen på mel i 1. halvår 2012 er ikke uventet, tatt i betraktning råvareprisutviklingen. Avvik mellom prisutviklingen på råvarer og ferdig mel skyldes et naturlig kostnadsetterslep i produksjonen, og langsiktige leveringsavtaler hos møllene kan også spille inn. For å si noe om markedsutviklingen på mel er det derfor nødvendig å se prisutviklingen for både råvare og ferdig vare over tid.

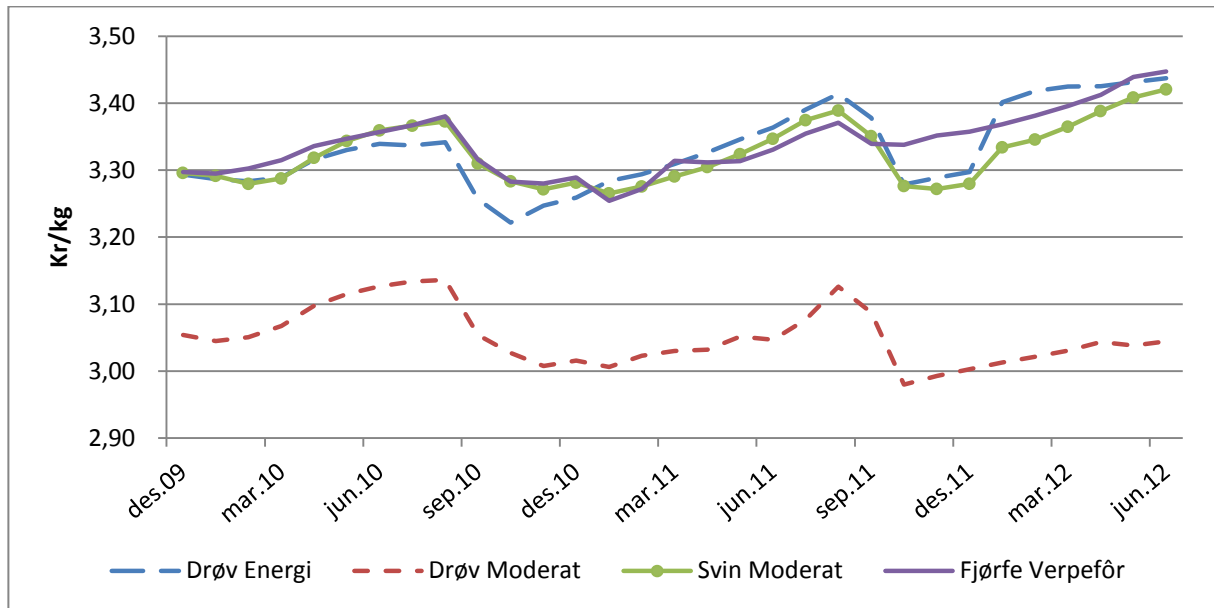
2.3 Kraftfôr

2.3.1 Prisstigning på ferdig kraftfôr

Prisutviklingen for kraftfôr fulgte en normal kurve gjennom avtaleåret 2011-2012, men prisnivået på kraftfôr lå generelt høyere enn tidligere år for de proteinintensive fôrtypene til svin, fjørfe og melkekyr. En viktig årsak til høyere priser var økningen i målprisene på korn, og dermed også økning i referanseprisene for importerte kraftfôrråvarer. Imidlertid var kostnadsnivået for importerte råvarer lavere enn for norske for avtaleåret som helhet, som omtalt i kapittel 2.2.4.

Prisene på kraftfôr i Norge følger til en viss grad sesongmessige svingninger. Normalt faller prisene på alle fôrslag mellom september og november, når ny norsk kornsesong gir billigere råvaretilgang. Dette skjedde også i 2011, men med mindre utslag for fjørfefôr som i større grad er basert på importerte råvarer. Prisene stiger så vanligvis utover sesongen i takt med lagringstillegget for korn, som Figur 8 illustrerer. I tillegg kan prissvingninger på proteinvarer verdensmarkedet gi utslag på kraftfôrprisene.

Det har i 2011-2012 har vært svingninger i verdensmarkedsprisene, men prisene nådde ikke nivået fra vinteren 2011, da flere importerte råvarer oversteg det norske referanseprisnivået. Gjennom å utligne prisene på norske og importerte råvarer ved hjelp av tollnedsettelse, har den norske markedsordningen for korn bidratt til å stabilisere kostnadsbildet for kraftfôrprodusentene gjennom avtaleåret.



Figur 23: Prisutvikling på kraftfôr desember 2009 - juni 2012. Vektete gjennomsnittspriser hos de største kraftfôrproducentene, justert for fraktkostnader og rabatter.

2.3.2 Dårlig grovfôresong ga økt salg av drøvtyggerfôr

Vanskelige værforhold medførte en særskilt dårlig grovfôresong i 2011, i tillegg til en elendig kornavling. Dette bidro til en økning i kraftfôrsalget i 2011-2012 sammenlignet med foregående avtaleår. Som det fremgår av Tabell 6, var det særlig fôr til drøvtyggere og fjørfe som økte, mens omsetningen av svinefôr var nær uendret fra 2010-2011. Mesteparten av økningen for drøvtyggerfôr var i 1. halvår 2012, da salget var rundt 10 prosent høyere enn samme periode året før. Salgsøkningen i kraftfôr til drøvtyggere skyldes hovedsakelig mindre tilgang på grovfôr, samt økt melkeproduksjon i 1. halvår 2012 og dermed høyere kraftfôrforbruk. Omsetningen av fjørfeviste i 2011-2012 økning hvert kvartal sammenlignet med tilsvarende perioder i foregående avtaleår. Dette forklares av kontinuerlig økning i produksjonen av norsk kylling. Størst var veksten i 2. kvartal 2012, da salget var nesten 9 prosent høyere enn 2. kvartal 2011.

Tabell 24: Kvartalsvis salg av kraftfôr til husdyr 2011-2012, og endring fra 2010-2011. Tall i tonn.

Periode	Drøvtyggere	Svin	Fjørfe	Annet	Totalt
2011 3. kvartal	187 629	123 566	98 655	7 974	417 823
2011 4. kvartal	257 197	130 346	102 563	8 375	498 481
2012 1. kvartal	269 375	118 772	97 531	6 962	492 640
2012 2. kvartal	246 925	118 021	103 018	6 746	474 710
Totalt 2011-2012	961 126	490 705	401 767	30 057	1 883 654
Totalt 2010-2011	904 358	489 342	383 334	32 744	1 809 848
Endring fra 2010-2011 (%)	6,3	0,3	4,8	-8,2	4,1

2.3.3 Større importkvoter for karbohydratråvarer

Det ble i avtaleåret 2011-2012 omsatt nærmere 1,9 mill. tonn kraftfôr til husdyr. Med unntak av små mengder importert ferdigblandet spesialfôr, er alt kraftfôr som brukes i Norge produsert innenlands. Kraftfôr består hovedsakelig av karbohydratråvarer, proteinråvarer og fettråvarer. De norske råvarene er først og fremst korn (karbohydratråvarer), samt noe proteinråvarer som fiskemel.

Kraftfôrindustrien er avhengig av en del råvarer som ikke produseres i Norge. I takt med økt andel proteinråvarer, i sær soya, har også importandelen av samlet råvareforbruk økt betraktelig de senere årene. Andelen karbohydratråvarer har de senere årene gått jevnt nedover, fra 78 prosent i 2001 til 72 prosent i 2011. Dette skyldes blant annet at økte ytelseskrav i husdyrproduksjonen krever større innblanding av protein i kraftfôret.

Tabell 25: Tilgang karbohydratråvarer (norsk produksjon og importkvoter, tonn) og kvoteutnyttelse

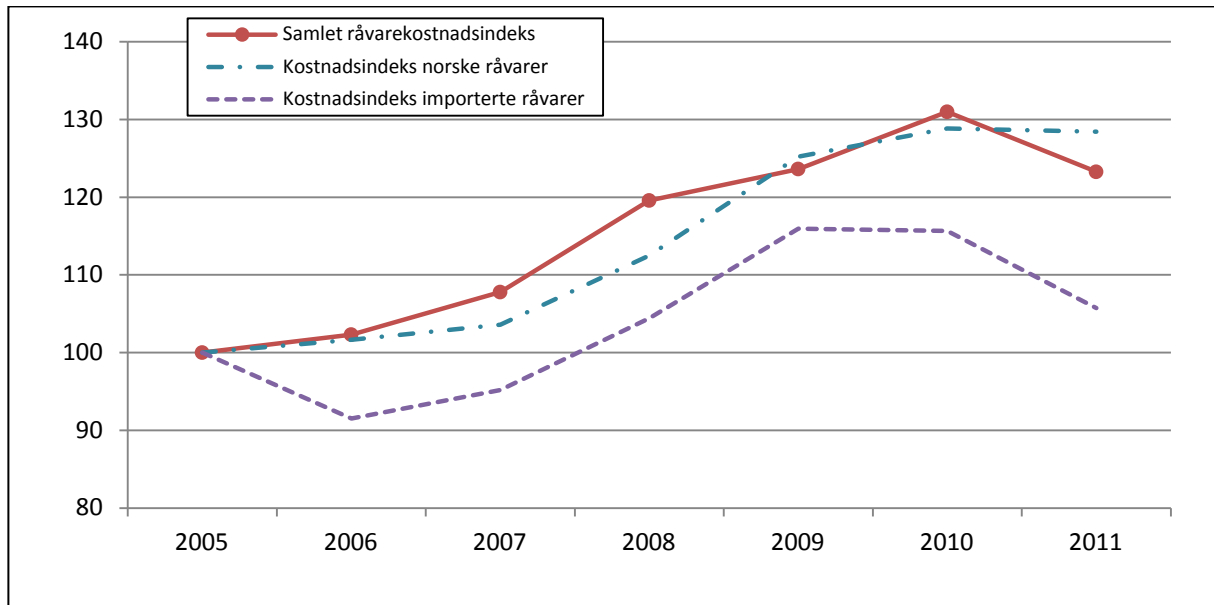
Kornår	Tilgang norsk fôrkorn	Importkvote	Kvoteutnyttelse (prosent)
2009/2010	906 500	310 994	95
2010/2011	982 400	272 994	98
2011/2012	949 600	397 000	87 ¹

¹Per 3. august 2012

Andelen norsk korn av de totale karbohydratene varierer med avlingsnivået i Norge, og det var dårligere tilgang på norsk fôrkorn i 2011-2012 enn foregående avtaleår. Sammen med økning i kraftfôrproduksjonen førte dette til at tildelte importkvoter for karbohydratråvarer var 45 prosent høyere enn i 2010-2011. Av karbohydratimporten i 2011-2012 var en fjerdedel bygg, mens melasse, fôrhvete og mais utgjorde henholdsvis 18, 15 og 12 prosent. Andelen norsk korn av karbohydratråvarene i kraftfôr var 71 prosent, noe lavere enn i de siste avtaleårene. De siste to kalenderårene har norsk korn og kli til sammen utgjort rundt 55 prosent av det samlede råvareforbruket. Tabell 7 viser tilgangen på karbohydratråvarer til kraftfôr de tre siste kornårene.

2.3.4 Lavere priser på importerte råvarer

Økningen i målprisene på korn i Jordbruksavtalen for 2011-2012 ga utslag i noe dyrere råvarer for kraftfôrindustrien. Ser vi på kalenderår endret imidlertid enhetskostnadene for norske kraftfôrråvarer seg svært lite fra 2010 til 2011. Fordi en regner med at 2/3 av norsk korn som benyttes i et kalenderårs kraftfôrproduksjon er fra gammel sesong, resulterte styringsprisen på korn for avtaleåret 2010-2011 i at norske karbohydratråvarer kun økte svakt fra 2010 til 2011. Det var også noe nedgang i enhetskostnadene for norske proteinråvarer. Det er sannsynlig at økningen vil være større fra 2011 til 2012, da økningen i målpris både fra 1. juli 2011 og 1. juli 2012 vil slå inn.



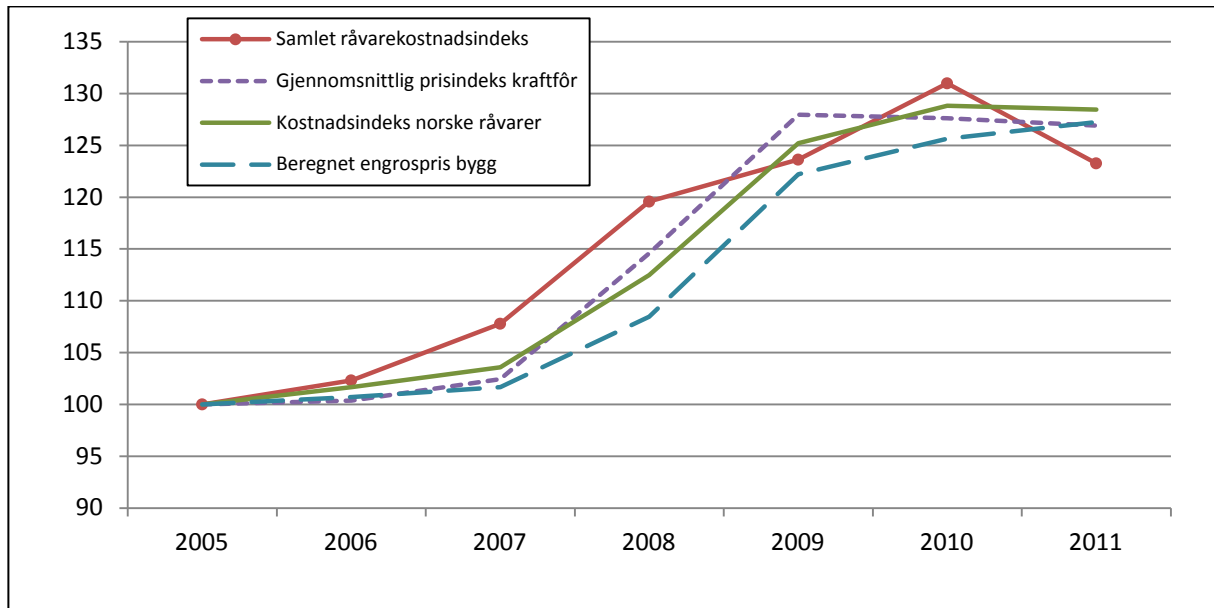
Figur 24: Kostnadsindeks, samlet og fordelt på opprinnelse i kalenderårene 2005-2011. Vektet etter løpende forbruk.
 Kilde: SLF og SSB handelsstatistikk. Prisene er norske kornpriser og importpriser + toll på karbohydrat-, protein- og fettråvarer, vektet etter forbruk per kalenderår.

Som regel ligger internasjonale priser under norske målpriser, og tillegges toll for å utligne importpris med norsk prisnivå. Mens høye verdensmarkedspriser i avtaleåret 2010-2011 førte til lav eller null toll på svært mange kraftfôrråvarer, ble satsene justert opp i løpet av 2. halvår 2011 i takt med prisnedgang internasjonalt. Som beskrevet i forbindelse med korn- og melmarkedene, steg prisene igjen de siste månedene av avtaleåret, spesielt på proteinråvarer og mais, med påfølgende reduksjon av tollsatsene. For karbohydratimport innenfor kvoter settes imidlertid tollsatsene for tre måneder av gangen, noe som gir et etterslep fra prisutviklingen i verdensmarkedet.

Med unntak av små kvantum norske oljefrø, bønner og erter, er proteinråvarene i kraftfôret importert. Riktignok er rundt 60 prosent av soyamelet som benyttes produsert i Norge, basert på importerte GMO-frie soyabønner. Soyabønnene importeres tollfritt, men kraftfôrprodusentene som benytter norskprodusert soyamel belastes prisutjevningsbeløp. I likhet med tollsatsen for importert soyamel beregnes prisutjevningsbeløpet ut fra norsk referansepris, men prisgrunnlaget tillegges også ekstrakostnadene knyttet til norsk GMO-regelverk.

2.3.5 Råvarer falt mer i pris enn kraftfôr

Prisene på både råvarer og kraftfôr steg kraftig mellom 2007 og 2009, men prisene på kraftfôr har de siste årene stabilisert seg og falt noe. Som illustrert i Figur 10 har den samlede råvarekostnadsindeksen vært mer skiftende enn indeksen for norske råvarer, noe som er spesielt tydelig for 2010. Da var det, i tillegg til målprisøkning, spesielt dyre importpriser på proteinråvarer. De samlede indekserte råvarekostnadene til kraftfôrindustrien gikk følgelig ned med 6 prosent fra 2010 til 2011, til noe under 2009-nivået. Det var også en svak nedgang i gjennomsnittsprisen på kraftfôr, men nedgangen var langt mindre enn for råvarekostnadene.



Figur 25: Indekser for kraftfôrpris, råvarepris og byggpris i kalenderårene 2005-2011. 2005 = basisår for indeksberegningene.

Det er først og fremst kostnadene for proteinråvarer som falt det siste året, noe som henger sammen med lavere importpriser og en større importandel i proteinforbruket. Mens forbruket av norske oljefrø ble halvert fra 2010 til 2011, økte forbruket av importerte proteinråvarer betraktelig, spesielt av soyamel. Indeksert engrospris på bygg (målpri justert for PNS og håndteringskostnader) er tatt med i figuren som referansepunkt for norsk fôrråvarepris.

De siste årene har ikke prisene på kraftfôr fulgt samme utvikling som i råvaremarkedet, som har vært mer svingende. Nedgangen i råvarekostnadene i 2011 ga ikke utslag i prisene på ferdig kraftfôr i dataene SLF har samlet inn. Det vil imidlertid være et naturlig etterslep mellom endringer i råvarepris og pris på ferdig kraftfôr, og det er for tidlig å si om avviket er tilfeldig eller er uttrykk for en trend. Ut fra tidligere års prisutvikling kan det tenkes at de lave råvareprisene i 2011 kan gi utslag på kraftfôrrisene i kommende år. SLF vil følge denne utviklingen videre.

Statens landbruksforvaltning

Postboks 8140 Dep
NO-0033 Oslo, Norway

Besøksadresse: Stortingsgt. 28

Telefon: +47 24 13 10 00

Telefaks: +47 24 13 10 05

E-post: postmottak@slf.dep.no

www.slf.dep.no

