

# Kortsiktige konsekvenser av jordbruksoppgjøret 2014

RAPPORT NR. 20 / 2015  
13.02.2015





# Innholdsfortegnelse

<b>1 Mandat.....</b>	<b>3</b>
<b>2 Forutsetninger for beregningene.....</b>	<b>4</b>
<b>3 Endring i budsjettstøtte i millioner kroner på fylkesnivå.....</b>	<b>5</b>
<b>4 Endring i budsjettstøtte i millioner kroner inndelt etter bo- og arbeidsmarkedsregionene.....</b>	<b>7</b>
<b>5 Illustrasjon av endring i strukturprofil på samlet budsjettstøtte for melkeproduksjon, storfekjøtt og sau på foretaksnivå.....</b>	<b>8</b>
5.1 Melkeproduksjon.....	8
5.2 Storfekjøttproduksjon.....	9
5.3 Saueproduksjon.....	11
<b>6 Gjennomsnittlige kvoter og bruksstørrelser .....</b>	<b>13</b>
6.1 Gjennomsnittlig disponibel kvote på fylkesnivå.....	13
6.2 Gjennomsnittlig bruksstørrelse sortert på BA-regioner .....	13
6.3 Bruk som begrenses i volum .....	14
<b>7 Oppsummering .....</b>	<b>17</b>

Den kortsiktige konsekvensen av endringene som ble gjort i jordbruksoppgjøret 2014 er at en del av tilskuddsmidlene omfordes fra små til større produksjonsenheter. Utflatingen i tilskuddenes strukturprofil påvirker også fordelingen av tilskudd ut fra et distriktsmessig perspektiv, som følge av at foretaksstørrelsene mellom at fylker varierer.

Gitt forutsetningene i modellen, fører endringen i jordbruksoppgjøret 2014 til:

1. Endring i budsjettstøtte på fylkesnivå i området -10,3 mill. kroner til + 14,4 mill. kroner.
2. Endring i budsjettstøtte etter BA-regioner i området – 13,2 mill. kroner til + 13,3 mill. kroner.

# 1 Mandat

I Innst. 285 S (2013–2014) heter det at:

*”F l e r t a l l e t viser til at samarbeidspartiene mener virkningen av politikken som nå vedtas bør være gjenstand for en grundig evaluering, og at det i jordbruksoppgjøret for 2015 gjøres rede for konsekvenser som er synlige på kort sikt.”*

LMD har presisert bestillingen til Landbruksdirektoratet. I notatet ber LMD om at følgende elementer blir besvart:

*«Evalueringen begrenses til å gjelde det som følger av jordbruksoppgjøret isolert. Det er tidlig å evaluere dette nå, siden de viktigste endringene først slår ut i 2015. Det gjelder både endringer i budsjettstøtte og nytt kvotetak i melkeproduksjonen mv. Hoveddelen av besvarelsen bør inneholde:*

- 1. Endring i budsjettstøtte i millioner kroner på fylkesnivå.*
- 2. Endring i budsjettstøtte i millioner kroner inndelt etter bo- og arbeidsmarkedsregionene.*
- 3. Illustrasjon av endring i strukturprofil på samlet budsjettstøtte for melkeproduksjon, storfekjøtt og sau på foretaksnivå.*
- 4. Tabell over gjennomsnittlige melkekvoter på fylkesnivå, gjennomsnittlig bruksstørrelse for melk, storfekjøtt og sau i BA-regionene og geografisk fordeling av bruk som begrenses i volum av gjeldende produksjonstak.*
- 5. Evt. andre illustrasjoner som tydeliggjør økonomisk effekt av endret prioritering, justering av satser, avvikling av ordninger.»*

LMD presiserer at deres presisering til Landbruksdirektoratet ikke bør brukes til å begrense Landbruksdirektoratets kreativitet i å besvare oppdraget. Videre ber LMD om at Landbruksdirektoratet gjør noen vurderinger av konsekvensene med hensyn på oppfylling av målene for politikken, jf. Prop 1 (2013–2014).

Landbruksdirektoratet har bedt NILF om å gjøre noen beregninger ut fra punktene ovenfor. Vi tar utgangspunkt i disse beregningene når vi gjør våre vurderinger om de kortsiktige konsekvensene av endringene i jordbruksoppgjøret 2014.

## 2 Forutsetninger for beregningene

Tallene i dette kapitlet er beregnet ved hjelp av Produksjonstilskuddsmodellen (PT-modellen) til Norsk institutt for landbruksøkonomisk forskning (NILF). Modellen omfatter alle søkere og de viktigste kodene i produksjonstilskudsregistret og kan vise effekter av endringer i de økonomiske virkemidlene for hver av søkerne i PT. For den enkelte søker er det er brukt et uveid snitt av søknadsopplysninger fra januar 2014 og august 2014 som grunnlag for 2014-tallene.

En viktig forutsetning for tolkning av beregningsresultatene av de kortsiktige konsekvensene av endringene i jordbruksoppkjøret 2014, er at PT-modellen bygger på uendret omfang av foretak, husdyrhold og areal fra 2014 til 2015. Dette innebærer at en økning i en tilskuddssats i modellen uten videre medfører en økning i bevilgningsbehovet, mens det i virkeligheten ofte vil være rom for noe økning i tilskuddssatsene uten økt bevilgning, på grunn av strukturendringer i produksjonene. Dette gjør at de absolutte resultatene fra beregningene vil ha en begrenset nytteverdi. Budsjettet for 2015 ble om lag et nulloppgjør. Dette fremgår i Prop. 106 S (2013–2014), der tabell 8.4 viser at endringer i kap. 1150 «Til gjennomføring av jordbruksavtalen» ble redusert med 250 mill. kroner, og avtalen om jordbruksoppkjøret 2014 mellom regjeringspartiene, venstre og Kristelig folkeparti, der det fremgår at partiene er enige om å bevilge 250 mill. kroner over budsjettet sammenlignet med det som fremgår av Prop. 106 S. Landbruksdirektoratet har derfor valgt å legge størst vekt på endringen i prosentpoeng mellom fylker eller bruksstørrelser, for å beskrive omfordelingseffektene.

I vedlegg 1 ligger ytterligere informasjon om modellen og hvilke tilskudd som inngår i beregningene.

### 3 Endring i budsjettstøtte i millioner kroner på fylkesnivå

I jordbruksoppkjøret 2014 ble strukturprofilen flatet ut og takene hevet. Dette medførte at de største produsentene fikk en større andel av budsjettstøtten enn tidligere.

I Tabell 1 er det tatt utgangspunkt i den beregnede budsjettstøtten i 2014. Budsjettstøtten i 2015 er beregnet med utgangspunkt i forutsetningene i kapittel 0. Som følge av forutsetningene i modellen, ser det ut til at budsjettstøtten øker med i underkant av 100 mill. kroner fra 2014 til 2015. Den vil imidlertid i realiteten være om lag uendret. For å belyse hvordan endringene i jordbruksoppkjøret 2014 vil slå ut på omfordelingen mellom fylker, er det mest relevant å se på endring i fylkenes andel av summen av budsjettstøtten regnet i prosentpoeng. Denne viser den relative endringen i forhold til summen av budsjettstøtten.

Fordi jordbruksoppkjøret 2014 var et tilnærmet nulloppgjør, har vi sett på hvor stor endringen i prosentpoeng ville vært gitt at det ikke var noen endring i budsjettet fra 2014 til 2015 (altså utelatt økningen på 98 mill. kroner som modellen legger opp til)<sup>1</sup>. En endring på 0,01 prosentpoeng av total budsjettstøtte (kolonnen «Endring prosentpoeng» i tabell 1) tilsvarer en endring på om lag 1,3 mill. kroner. Kolonnen «Kalibrert 2015» i tabell 1 viser størrelsen på omfordelingen gitt uendret budsjett fra 2014 til 2015.

Tabell 1 Modellert budsjettstøtte på fylkesnivå i 2014 og 2015

Fylke	2014 (1000 kroner)	2015 (1000 kroner)	%-andel 2014	%-andel 2015	Endring	% Endring	Endring prosentpoeng	Kalibrert 2015 (mill. kroner)
Østfold	524 608	521 772	3,90 %	3,90 %	-2 836	-0,50 %	-0,05	-6,66
Akershus/Oslo	569 821	573 094	4,30 %	4,30 %	3 274	0,60 %	-0,01	-0,92
Hedmark	1 106 247	1 118 149	8,30 %	8,30 %	11 902	1,10 %	0,03	3,71
Oppland	1 511 947	1 531 182	11,40 %	11,40 %	19 235	1,30 %	0,06	8,02
Buskerud	538 856	549 520	4,00 %	4,10 %	10 664	2,00 %	0,05	6,64
Vestfold	306 462	310 266	2,30 %	2,30 %	3 804	1,20 %	0,01	1,53
Telemark	282 096	282 579	2,10 %	2,10 %	482	0,20 %	-0,01	-1,59
Aust-Agder	157 540	157 411	1,20 %	1,20 %	-129	-0,10 %	-0,01	-1,28
Vest-Agder	299 823	300 193	2,30 %	2,20 %	370	0,10 %	-0,01	-1,83
Rogaland	1 632 044	1 658 549	12,30 %	12,40 %	26 505	1,60 %	0,11	14,36
Hordaland	752 285	747 970	5,60 %	5,60 %	-4 316	-0,60 %	-0,07	-9,79
Sogn og Fjordane	856 216	854 117	6,40 %	6,40 %	-2 099	-0,20 %	-0,06	-8,35
Møre og Romsdal	911 278	914 733	6,80 %	6,80 %	3 455	0,40 %	-0,02	-3,24
Sør-Trøndelag	1 026 387	1 029 264	7,70 %	7,70 %	2 877	0,30 %	-0,03	-4,66
Nord-Trøndelag	1 158 985	1 157 148	8,70 %	8,60 %	-1 837	-0,20 %	-0,08	-10,31
Nordland	1 059 690	1 077 497	8,00 %	8,00 %	17 807	1,70 %	0,07	9,92
Troms	458 981	468 073	3,40 %	3,50 %	9 092	2,00 %	0,04	5,66
Finnmark	164 329	164 325	1,20 %	1,20 %	-4	0,00 %	-0,01	-1,21
Sum	13 317 595	13 415 841	100 %	100 %	98 246	0,70 %	0	0

<sup>1</sup> (Total budsjettstøtte 2014 \* Endringen i prosentpoeng) / 100

Tabell 1 viser at Rogaland, Nordland og Oppland har den største økningen i prosentpoeng i modellberegningen. Dette indikerer at disse fylkene i 2015 vil få den største økningen i budsjettstøtten fra 2014 til 2015, med henholdsvis 14,4 mill. kroner, 9,9 mill. kroner og 8,0 mill. kroner i økt budsjettstøtte. Den største reduksjonen er i Nord-Trøndelag, Hordaland og Sogn og Fjordane, på henholdsvis 10,3 mill. kroner, 9,8 mill. kroner og 8,4 mill. kroner.

Tabellen viser også at til tross for at distriktstilskuddene ikke ble endret i jordbruksoppjøret 2014, påvirker utflatingen i tilskuddenes strukturprofil fordelingen av tilskudd ut fra mellom distrikter. Dette skjer som følge av at fylker har ulik strukturfordeling på foretakene og at struktur differensieringen for noen av tilskuddene var forskjellig mellom soner før utflatingen.



## 4 Endring i budsjettstøtte i millioner kroner inndelt etter bo- og arbeidsmarkedsregionene

Inndelingen i bo- og arbeidsmarkedsregioner (BA-regioner) skal være et funksjonelt uttrykk for den geografiske koblingen mellom hushold og arbeidsliv. Næringssektorer er ikke inne i grunnlaget for denne inndelingen. BA-regionene kan brukes som utgangspunkt for å gruppere områder langs en sentrum-periferiskala. Denne skalaen er som følger:

- Sone 1: Storbyregioner
- Sone 2: Mellomstore byregioner
- Sone 3: Småbyregioner
- Sone 4: Småsenterregioner
- Sone 5: Spredt bosetting

Inndelingen i BA-regioner har tatt utgangspunkt i en senterstruktur, og grupperer kommuner til regioner. Det har imidlertid ikke blitt lagt opp til at hvert senter skal danne en egen region. I noen regioner er det dermed flere sentre, og regioner i tynt befolkede deler av landet har ikke nødvendigvis noe definert senter.

Det er ingen virkemidler i landbrukspolitikken som er knyttet til inndeling i BA-regioner.

Som i kapittel 3, vil det være siste kolonne i Tabell 2 som sier noe om omfordelingen mellom regioner. Tallene er tilsvarende som i tabell 1, men grupperingen er ulik. En endring på 0,01 prosentpoeng vil derfor tilsvare om lag 1,3 mill. kroner også i tabell 2.

*Tabell 2 Total budsjettstøtte etter BA-sentralitet*

Sone	2014 (1000 kroner)	2015 (1000 kroner)	%-andel 2014	%-andel 2015	Endring	% Endring	Endring prosentpoeng	Kalibrert 2015 (mill. kroner)
Sone 1	3 067 638	3 088 165	23,00 %	23,00 %	20 527	0,70 %	-0,02	-2,09
Sone 2	2 442 691	2 466 037	18,30 %	18,40 %	23 346	1,00 %	0,04	5,29
Sone 3	2 869 521	2 877 403	21,50 %	21,40 %	7 882	0,30 %	-0,10	-13,19
Sone 4	3 810 053	3 851 542	28,60 %	28,70 %	41 489	1,10 %	0,10	13,28
Sone 5	1 127 692	1 132 694	8,50 %	8,40 %	5 002	0,40 %	-0,02	-3,29
Sum	13 317 595	13 415 841	100 %	100 %	98 246	0,70 %	0	0

Tabellen viser at både sone1, sone 3 og sone 5 har fått redusert sin andel av den totale budsjettstøtten fra 2014 til 2015. Reduksjonen spenner fra 2 – 13,2 mill. kroner. Sone 4 Småsenterregioner kommer best ut av endringen, med en økning på 0,1 prosentpoeng, eller 13,3 mill. kroner. Områder som Trysil, Alvdal, Ringebu, Rennebu og Balsfjord ligger i sone 4. Sone 2 har også en økning i budsjettstøtte, med 5,3 mill. kroner. Vridningen i strukturprofilen vil derfor virke positivt for disse områdene.

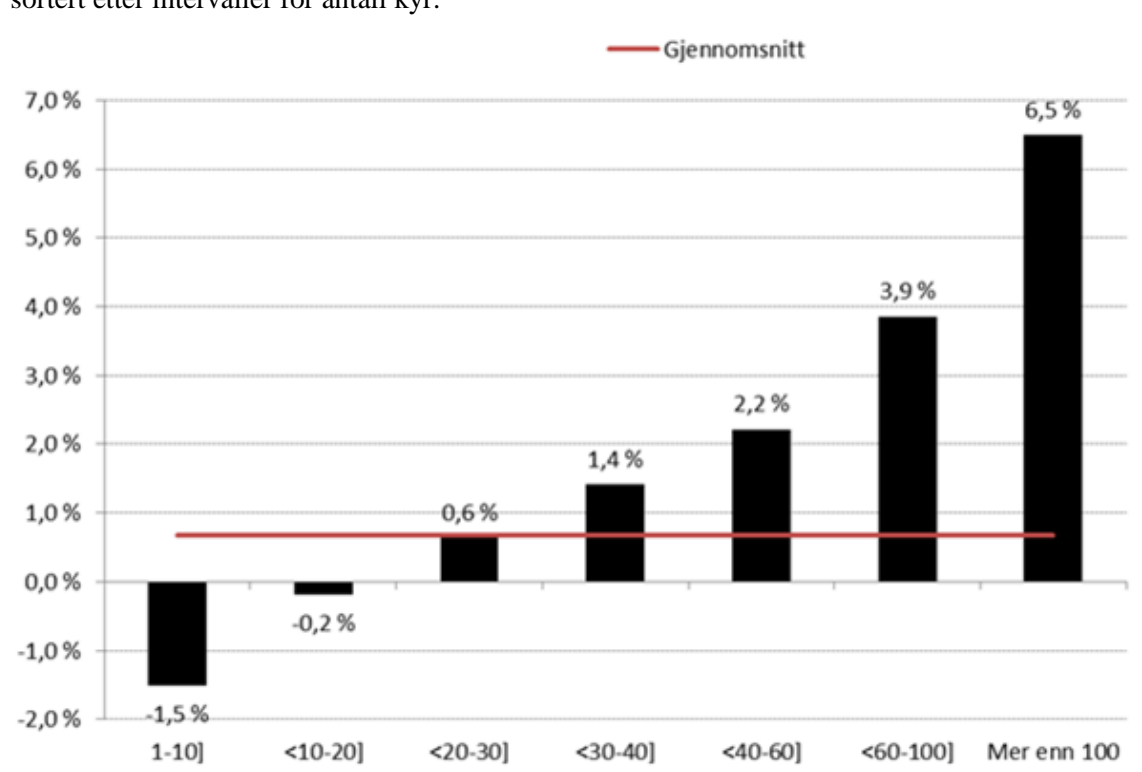
## 5 Illustrasjon av endring i strukturprofil på samlet budsjettstøtte for melkeproduksjon, storfekjøtt og sau på foretaksnivå

I dette avsnittet går vi nærmere inn på tre ulike brukstyper/driftsformer, melk, storfekjøtt og sau, for å vise hvordan endringene i strukturprofil har slått ut i de ulike størrelsesintervallene. Ved klassifisering av brukstype, har NILF anvendt inndeling basert på «SO» (standard omsetning). Det vil si at 75 prosent eller mer av omsetning for et bruk, er knyttet til en spesifikk driftsform. Det er kun bruk knyttet til «rene driftsformer» som er med i tabellene/figurene. Som følge av avgrensningen, er det omtrent 85 prosent av alle foretak med melkekyr som er med i tabellen/ figuren, omtrent 65 prosent av alle foretak med ammekyr, og omtrent 50 prosent for alle foretak med sau.

### 5.1 Melkeproduksjon

I jordbruksoppgjøret 2014 ble satsen for driftstilskudd for melkeproduksjon økt med 2 000 kroner, samt at det ble innført tilskudd også for 50 kyr og oppover, tilsvarende som for storfe. I tillegg slår endringer i andre tilskuddssatser også inn i melkeproduksjon, for eksempel økningen i tilskudd på grovfôrareal over 250 daa.

Figur 1 viser den prosentvise endringen i den samlede budsjettstøtten til melkeproduksjonsforetak, sortert etter intervaller for antall kyr.



Figur 1: Prosentvis endring i budsjettstøtten for melkeproduksjonsforetak, sortert i intervaller for antall kyr

Figuren illustrerer at melkeproduksjonsforetak med små besetninger vil få en reduksjon i budsjettstøtten, gitt forutsetningene i 0. Enheter med besetninger fra størrelsesgruppa <20-30] og oppover, får en økning i 2015 sammenlignet med 2014. Enheter med mer enn 30 melkekyr får en økning i budsjettstøtte som er høyere enn den gjennomsnittlige tilskuddsøkningen på 0,7 prosent.

Tabell 3 viser endringen i prosentpoeng på den samlede budsjettstøtten for melkeproduksjonsforetak, sortert på intervaller for antall melkekyr.

Tabell 3: Samlet budsjettstøtte for melkeproduksjonsforetak, etter antall melkekyr

Antall melkekyr	2014 (1000 kroner)	2015 (1000 kroner)	%-andel 2014	%-andel 2015	Endring	% Endring	Endring prosentpoeng
1-10]	384 945	379 131	7,30 %	7,10 %	-5 814	-1,50 %	-0,16
<10-20]	1 932 822	1 929 147	36,50 %	36,20 %	-3 675	-0,20 %	-0,31
<20-30]	1 375 251	1 384 055	25,90 %	25,90 %	8 804	0,60 %	-0,01
<30-40]	610 196	618 793	11,50 %	11,60 %	8 598	1,40 %	0,08
<40-60]	697 142	712 578	13,20 %	13,40 %	15 436	2,20 %	0,20
<60-100]	282 609	293 494	5,30 %	5,50 %	10 885	3,90 %	0,17
Mer enn 100	17 649	18 796	0,30 %	0,40 %	1 146	6,50 %	0,02
	5 300 613	5 335 995	100 %	100 %	35 381	0,70 %	0

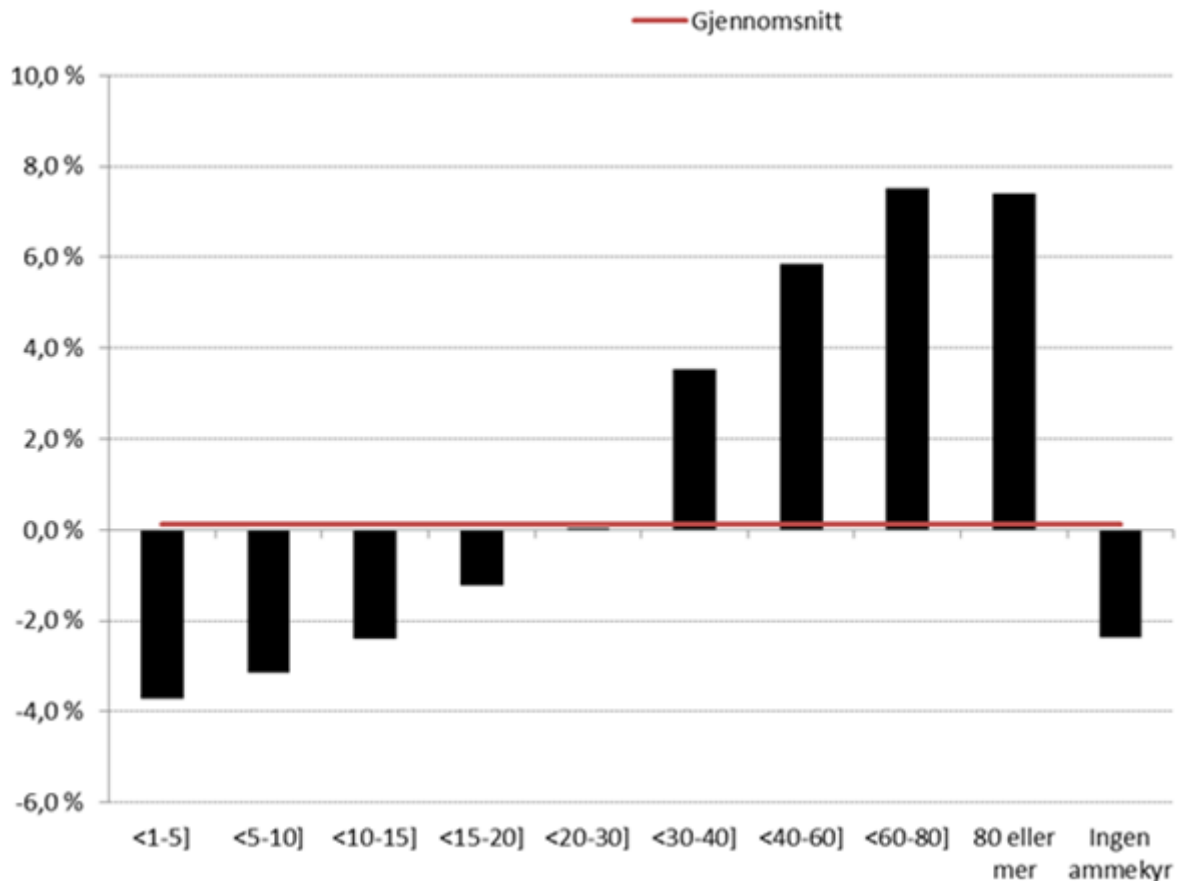
Tabellen viser at den største delen av budsjettstøtten til melkeproduksjon går til besetninger i størrelsesorden <10-20] melkekyr, med i overkant av 1,9 mrd. kroner både i 2014 og 2015. Melkeproduksjonsforetak i denne størrelsen har imidlertid fått redusert budsjettstøtten i 2015 med 0,31 prosentpoeng i 2015, sammenlignet med 2014.

Endring i prosentpoeng fra 2014 til 2015 viser effekten av tilskuddsvridningen fra små til større besetninger: Besetninger under 30 melkekyr får en relativt sett mindre del av budsjettstøtten i 2015 enn tidligere. Størst økning i andel får besetninger med 61-100 kyr, med en økning på 0,17 prosentpoeng.

## 5.2 Storfekjøttproduksjon

I husdyrtilskuddet ble det i jordbruksoppgjøret etablert en felles sats opp til 50 kyr, hvilket betydde en satsreduksjon på 100 kr for ammekyr i intervallet 1-25, men en solid økning for ammekyr i intervallet 26-50. Satsen for ammekyr i intervallet 51+ ble også økt. Samtidig ble driftstilskuddet økt med 1 000 kroner per foretak. Som for melkeprodusenter, slo endringer i andre tilskudd også ut for storfekjøttprodusenter.

Figur 2 illustrerer at produsenter med små enheter vil få en reduksjon i budsjettstøtten, gitt forutsetningene i kapittel 0. Foretak med besetninger i intervallet <20-30 ammekyr får tilnærmet lik budsjettstøtte. Enheter med mer enn 30 ammekyr får en økning i 2015 sammenlignet med 2014. Gjennomsnittlig tilskuddsendring per enhet er 0,1 prosent.



Figur 2: Prosentvis endring i budsjettstøtten for storfekjøttproduksjon, etter antall ammekyr

Tabell 4 viser endringen i prosentpoeng på den samlede budsjettstøtten for foretak med storfekjøttproduksjon, sortert på intervaller for antall ammekyr.

Tabell 4: Samlet budsjettstøtte for foretak med storfekjøttproduksjon, etter antall ammekyr

Antall ammekyr	2014 (1000 kroner)	2015 (1000 kroner)	%-andel 2014	%-andel 2015	Endring	% Endring	Endring prosentpoeng
<1-5]	41 885	40 332	3,60 %	3,40 %	-1 553	-3,70 %	-0,14
<5-10]	161 515	156 441	13,70 %	13,30 %	-5 074	-3,10 %	-0,45
<10-15]	166 358	162 369	14,20 %	13,80 %	-3 989	-2,40 %	-0,36
<15-20]	151 925	150 071	12,90 %	12,80 %	-1 854	-1,20 %	-0,17
<20-30]	225 004	225 051	19,10 %	19,10 %	47	0,00 %	-0,02
<30-40]	148 788	154 041	12,70 %	13,10 %	5 253	3,50 %	0,43
<40-60]	135 173	143 072	11,50 %	12,20 %	7 899	5,80 %	0,66
<60-80]	23 497	25 265	2,00 %	2,10 %	1 768	7,50 %	0,15
80 eller mer	18 613	19 989	1,60 %	1,70 %	1 376	7,40 %	0,12
Ingen ammekyr	102 362	99 933	8,70 %	8,50 %	-2 429	-2,40 %	-0,22
Sum	1 175 120	1 176 564	100 %	100 %	1 444	0,10 %	0

Tabellen viser at foretak med mindre enn 30 ammekyr i sum vil få en mindre andel av budsjettstøtten i 2015 enn besetningene med mer enn 30 ammekyr. Størst er endringen for størrelsesintervallet 5-15

ammekyr, som får en reduksjon på henholdsvis 0,45 og 0,36 prosentpoeng. Foretak med 30-60 ammekyr vil i sum få en relativt mye større andel av budsjettstøtten tidligere, med en økning på henholdsvis 0,43 og 0,66 prosentpoeng.

### 5.3 Saueproduksjon

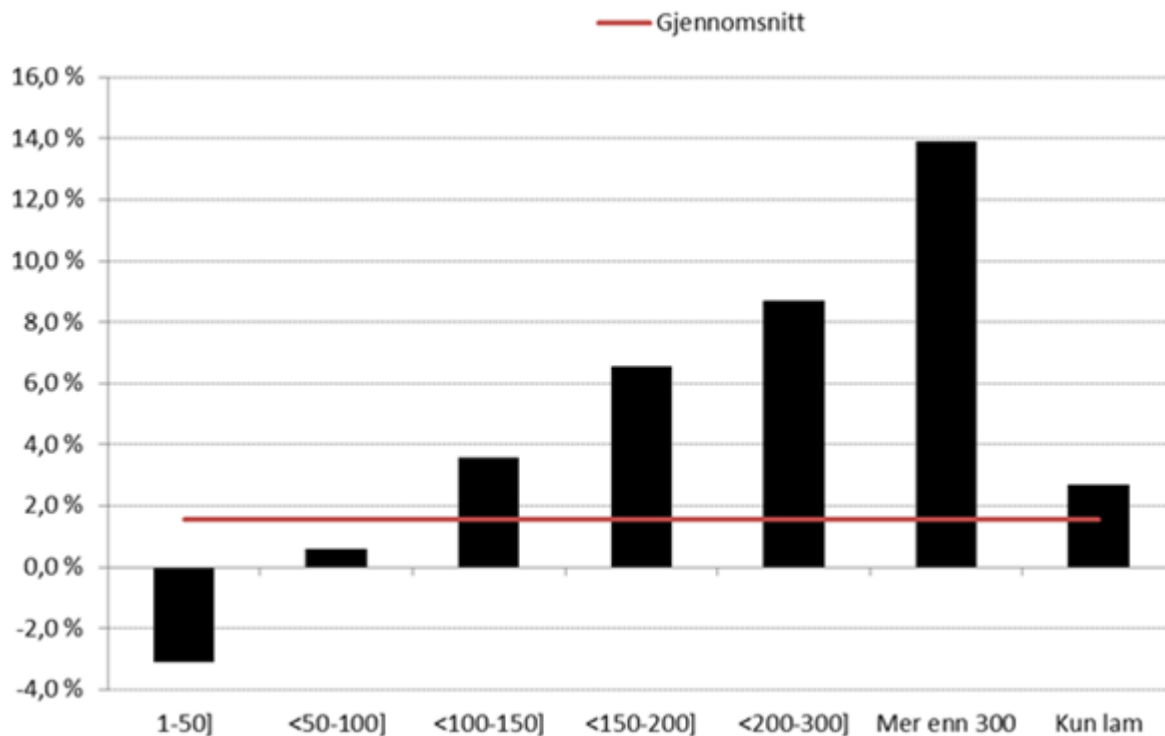
Det ble flere endringer i tilskuddssatsene rettet mot sau i jordbruksoppgjøret 2014. I husdyrtilskuddet ble satsintervallene redusert til 2, og om lag 300 mill. kroner ble overført fra husdyrtilskudd for sau til tilskudd til lammeslakt, som ble økt med 370 mill. kroner for å stimulere økt produksjon. Samtidig ble husdyrtilskudd sau vedtatt å omfatte også utegangersau. Det ble også innført en sats i husdyrtilskuddet for sau i intervallet 300+. Endringene i satsene i husdyrtilskudd for sau og tilskudd til lammeslakt fremgår av tabell 5.

Tabell 5: Sats i husdyrtilskudd sau og lammeslakt, 2013-2014 og 2014-2015

	Antall sau	Satser i jordbruksavtalen 2013-2014	Satser i jordbruksavtalen 2014-2015
Husdyrtilskudd sau	1-50	1 326	1 000
	51-100	1 070	1 000
	101-200	347	250
	201-300	210	250
	300+	0	250
Tilskudd til lammeslakt kvalitet 0 og bedre	Alle	206	500

Som for melkeproduksjonsforetak og storfekjøttprodusenter, vil også saueprodusenter bli påvirket av endringene i tilskuddssatsene for andre ordninger, for eksempel satsøkningen for grovfôrareal over 250 daa.

Figur 3 illustrerer at kun produsenter med besetning mindre enn 50 sauer, vil få en reduksjon i tilskuddene, gitt forutsetningene i kapittel 0, mens alle andre foretak vil få en økning i tilskudd. Gjennomsnittlig tilskuddsendring per enhet er 1,6 prosent.



Figur 3: Prosentvis endring i budsjettstøtten for sauebruk, etter antall sau

I Tabell 6 viser endringen i prosentpoeng på den samlede budsjettstøtten for foretak med saueproduksjon, sortert på intervaller for antall sau.

Tabell 6: Samlet budsjettstøtte for foretak med sau, etter antall sau

Antall sau	2014 (1000 kroner)	2015 (1000 kroner)	%-andel 2014	%-andel 2015	Endring	% Endring	Endring prosentpoeng
1-50]	417 124	404 226	23,30 %	22,20 %	-12 898	-3,10 %	-1,06
<50-100]	672 985	676 975	37,50 %	37,20 %	3 989	0,60 %	-0,36
<100-150]	415 595	430 426	23,20 %	23,60 %	14 831	3,60 %	0,46
<150-200]	158 731	169 133	8,90 %	9,30 %	10 403	6,60 %	0,44
<200-300]	89 320	97 103	5,00 %	5,30 %	7 783	8,70 %	0,35
Mer enn 300	24 269	27 642	1,40 %	1,50 %	3 372	13,90 %	0,16
Kun lam	14 704	15 102	0,80 %	0,80 %	397	2,70 %	0,01
Sum	1 792 729	1 820 607	100 %	100 %	27 878	1,60 %	0

Tabell 6 viser at foretak med mindre enn 100 sauer, vil få redusert andel budsjettstøtte sammenlignet med de andre besetningsstørrelsene. Reduksjonen for de minste foretakene er forholdsvis stor, på 1,06 prosentpoeng. Foretak med mellom 100-200 sauer får en økning på henholdsvis 0,46 og 0,44 prosentpoeng.

## 6 Gjennomsnittlige kvoter og bruksstørrelser

I punkt fire i mandatet ber LMD om en oversikt over gjennomsnittlige melkekvoter på fylkesnivå, gjennomsnittlig bruksstørrelse for melk, storfekjøtt og sau i BA-regionene og geografisk fordeling av bruk som begrenses i volum av gjeldende produksjonstak.

### 6.1 Gjennomsnittlig disponibel kvote på fylkesnivå

Tabell 7 viser en oversikt over gjennomsnittlig disponibel kvote i hvert fylke. Tallene er for 2014.

Tabell 7: Gjennomsnittlig disponibel kvote fordelt på fylker, 2014

Fylke	Antall foretak	Gjennomsnittlig disponibel kvote (liter)
Østfold	148	255 066
Akershus og Oslo	140	222 316
Hedmark	573	167 038
Oppland	1228	152 361
Buskerud	209	168 433
Vestfold	75	253 216
Telemark	103	148 586
Aust-Agder	101	142 602
Vest-Agder	266	142 180
Rogaland	1385	216 365
Hordaland	598	144 509
Sogn og Fjordane	911	127 995
Møre og Romsdal	885	185 499
Sør-Trøndelag	890	186 086
Nord-Trøndelag	930	202 223
Nordland	675	173 837
Troms	237	160 239
Finnmark	110	211 251
Totalt	9 464	176 722

Tabellen viser at det er store variasjoner mellom fylkene, både i antall foretak og den gjennomsnittlige disponible kvoten. Rogaland og Oppland er fylkene med flest foretak. De største gjennomsnittskvotene ligger imidlertid i Østfold, Akershus/Oslo, Rogaland, Nord-Trøndelag og Finnmark, som alle har en gjennomsnittskvote over 200 000 liter.

### 6.2 Gjennomsnittlig bruksstørrelse sortert på BA-regioner

For en omtale av inndeling i BA-regioner, viser vi til kapittel 4. Som mål på gjennomsnittlig bruksstørrelse for foretak med melkeproduksjon, storfekjøttproduksjon og saueproduksjon, har vi brukt gjennomsnittlig besetningsstørrelse. Tabell 8 viser gjennomsnittlig besetningsstørrelse for

foretak med henholdsvis melkeproduksjon, storfekjøttproduksjon og saueproduksjon, fordelt på BA-regioner. Tallene er hentet fra søknad om produksjonstilskudd ved søknadsomgangene i august 2013 og januar 2014.

**Tabell 8: Gjennomsnittlig besetningsstørrelse for melkeproduksjon, storfekjøttproduksjon og saueproduksjon sortert på BA-regioner, søknadsomgangene august 2013 og januar 2014, begge med utbetaling i 2014**

	Antall foretak per 1.1.2014						Gjennomsnittlig besetningsstørrelse per 1.1.2014		
	Melkeku	%	Ammeku	%	Sau over 1 år	%	Melkeku	Ammeku	Sau over 1 år
1	1 747	18,7 %	959	19,8 %	2 585	18,8 %	29,0	14,1	50,6
2	1 539	16,4 %	1 260	26,0 %	2 440	17,7 %	26,4	16,5	52,2
3	2 301	24,6 %	1 157	23,9 %	3 135	22,8 %	24,2	14,7	49,1
4	2 790	29,8 %	1 072	22,2 %	3 960	28,8 %	22,1	11,9	55,4
5	987	10,5 %	390	8,1 %	1 648	12,0 %	21,5	11,7	58,8
<b>Totalt</b>	<b>9 364</b>		<b>4 838</b>		<b>13 768</b>		<b>24,6</b>	<b>14,2</b>	<b>52,9</b>

	Antall foretak per 31.7.2014						Gjennomsnittlig besetningsstørrelse per 31.7.2014		
	m/ melkeku	%	m/ ammeku	%	m/ sau over 1 år	%	Melkeku	Ammeku	Sau over 1 år
1	1 697	18,7 %	958	19,5 %	2 669	18,8 %	29,5	15,4	59,6
2	1 492	16,4 %	1 268	25,9 %	2 545	17,9 %	26,8	18,2	59,7
3	2 228	24,5 %	1 177	24,0 %	3 219	22,7 %	24,4	15,8	57,8
4	2 711	29,8 %	1 100	22,4 %	4 040	28,5 %	21,8	13,1	65,7
5	963	10,6 %	399	8,1 %	1 727	12,2 %	21,3	12,5	69,0
<b>Totalt</b>	<b>9 091</b>		<b>4 902</b>		<b>14 200</b>		<b>24,6</b>	<b>15,5</b>	<b>62,1</b>

Tabell 8 viser at BA-region 4 har flest foretak både med melkeproduksjon og saueproduksjon. Flest foretak med storfekjøttproduksjon finner vi i BA-region 2. Dette var gjeldende både for søknadsomgangen i januar og i august.

Gjennomsnittlig besetningsstørrelse for melkeku er imidlertid størst i BA-region 1, og avtar jo lenger ut i distriktene, og høyere i BA-regionnummereringen, man kommer. For storfekjøttprodusenter deles dette bildet, med unntak av at BA-region 2 er større enn region 1. Dette var tilfelle både i søknadsomgangen i januar og august. Saueprodusentene er imidlertid større jo lenger ut i distriktene, og høyere i BA-regionnummereringen, man kommer, også uavhengig av søknadstidspunkt.

### 6.3 Bruk som begrenses i volum

I 2014 var produksjonstaket for samdrifter 773 000 liter. Tabell 9 viser antall samdrifter som hadde kvote høyere enn kvotetaket i 2014, fordelt på fylker.



**Tabell 9: Antall samdrifter som ble begrenset av produksjonstak i 2014**

Fylke	Antall samdrifter
Østfold	1
Akershus	1
Hedmark	1
Buskerud	1
Vestfold	1
Rogaland	12
Møre og Romsdal	3
Sør-Trøndelag	1
Nord-Trøndelag	1
Finnmark	1
Landet	23

Tabellen viser at det i Rogaland var 12 samdrifter som måtte produsere mindre enn kvoten sin, som følge av produksjonstaket. Til sammen fikk 23 samdrifter avkortet sin disponible kvote i større eller mindre grad. Samdriftene holdt til i 10 av landets 18 produksjonsregioner.

For enkeltpersonforetak var produksjonstaket i 2014 på 412 000 liter. Tabell 10 viser antall enkeltpersonforetak som hadde høyere kvote enn kvotetaket i 2014, fordelt på fylker.

**Tabell 10: Antall enkeltpersonforetak som ble begrenset av produksjonstak i 2014**

Fylke	Antall enkeltpersonforetak
Østfold	8
Akershus	2
Hedmark	3
Oppland	7
Buskerud	2
Vestfold	1
Telemark	2
Vest-Agder	1
Rogaland	11
Hordaland	5
Sogn og Fjordane	1
Møre og Romsdal	9
Sør-Trøndelag	7
Nord-Trøndelag	4
Nordland	3
Troms	4
Landet	70

Tabellen viser at det, som for samdrifter, også var i Rogaland flest enkeltpersonforetak måtte produsere mindre enn kvoten sin, som følge av produksjonstaket. Til sammen fikk 70 enkeltpersonforetak avkortet sin disponible kvote som følge av produksjonstaket. Det er flest tilfeller i

Rogaland, Møre og Romsdal og Østfold. Foretakene er ellers spredt over hele landet, og 16 av landets 18 produksjonsregioner har enkeltpersonforetak som ble avkortet som følge av produksjonstaket.

Fra og med 1.1.2015 ble produksjonstaket hevet til 927 000 liter for alle foretak. Tabell 11 viser en oversikt over hvor mange foretak som begrenses av den nye grensen, samt hvor disse produsentene befinner seg.

*Tabell 11: Antall foretak som begrenses av produksjonstaket i 2015*

Fylke	Antall enkeltpersonforetak
Buskerud	1
Rogaland	4
Møre og Romsdal	1
Landet	6

I tillegg til foretakene i tabellene over, er det ett foretak i Østfold som har en historisk tildelt kvote som er høyere enn kvotetaket (1 098 453 liter). Fordi kvoten er en historisk kvote, omfattes den ikke av produksjonstaket.

Tabellen viser at med det nye produksjonstaket, ble antall foretak som får kvoten sin avkortet redusert fra til sammen 93 foretak, til seks.

## 7 Oppsummering

En viktig forutsetning for disse beregningene er at antall foretak, dyr og areal er antatt uendret fra 2014 til 2015. Dette innebærer at modellberegningene har kalkulert en økning i budsjettstøtten på i underkant av 100 mill. kroner. Jordbruksoppgjøret 2014 var et tilnærmet nulloppgjør, noe som gjør at beregningene i dette kapittelet må benyttes med forbehold. Landbruksdirektoratet har derfor lagt størst vekt på endringen i budsjettstøtte mellom fylker, regioner og strukturprofil.

Kapittel 3 illustrerer den modellerte endringen i budsjettstøtten for fylker fra 2014 til 2015, gitt forutsetningene som er lagt til grunn for beregningen. Tallene viser at Rogaland, Nordland og Oppland kommer best ut av endringene, med henholdsvis 14,4 mill. kroner, 9,9 mill. kroner og 8,0 mill. kroner i økt budsjettstøtte. Nord-Trøndelag, Hordaland og Sogn og Fjordane får den største reduksjonen i budsjettstøtte, med 10,3 mill. kroner, 9,8 mill. kroner og 8,4 mill. kroner.

Kapittel 4 viser endringen i budsjettstøtte for BA-regioner. Av tallene går det frem at sone 4, småsenterregioner, får den største økningen i andel av total budsjettstøtte, med 0,1 prosentpoeng (13,3 mill. kroner). Tabell 8 viser at det både er flest melkeproduksjonsforetak og flest foretak som driver med saueproduksjon innenfor denne BA-regionen. Sone 2 har også en økning i budsjettstøtte, med 5,3 mill. kroner.

I kapittel 5 illustrerer vi i tabeller og figurer endringene i strukturprofilen på samlet budsjettstøtte for melkeproduksjon, storfekjøttproduksjon og saueproduksjon på foretaksnivå. For samtlige av produksjonene går andelen av den totale budsjettstøtten ned for små besetninger og opp for større besetninger.

Landbruksdirektoratet er også bedt om å gjøre noen vurderinger av konsekvensene med hensyn på oppfylling av målene for landbrukspolitikken, jf. Prop 1 S (2014-2015): Matsikkerhet, landbruk over hele landet, økt verdiskapning og bærekraftig landbruk.

Beregningene er avhengig av forutsetningene som er gjort rede for i kapittel 0. Gitt disse forutsetningene, vil produksjonsenheter med større besetninger/produksjon komme bedre ut av endringene som ble gjort i jordbruksoppgjøret 2014, enn enheter med mindre besetninger. Selv om distriktstilskuddene ikke ble endret i jordbruksoppgjøret 2014, påvirker utflatingen i tilskuddenes strukturprofil fordelingen av tilskudd ut fra et distriktsmessig perspektiv. Dette skjer som følge av variasjoner i foretaksstørrelsene mellom at fylker har ulik strukturfordeling på foretakene. Dette vil påvirke landbruket i distriktene.

Den kortsiktige konsekvensen av endringene som ble gjort i jordbruksoppgjøret 2014 er at en del av tilskuddsmidlene omfordes fra små til større produksjonsenheter. I tillegg heves noen av produksjonsbegrensningene, for eksempel for melkeproduksjon, som vist i kapittel 6.3. Dette vil gi enkeltprodusenter større muligheter til å tilpasse seg egne produksjonsmuligheter. Det er ikke grunnlag for å si noe konkret om hvilke konsekvenser endringene vil ha på lang sikt.



POSTADRESSE:  
Postboks 8140 Dep, 0033 Oslo

BESØKSADRESSE:  
Stortingsgt. 28, 0161 Oslo

TELEFON: 24 13 10 00  
TELEFAKS: 24 13 10 05  
E-POST: [postmottak@landbruksdirektoratet.no](mailto:postmottak@landbruksdirektoratet.no)

[www.landbruksdirektoratet.no](http://www.landbruksdirektoratet.no)