



Statens landbruksforvaltning
Norwegian Agricultural Authority

Rapport

KOSTRA - Landbruk

En vurdering av rapporteringen for 2006



Statens landbruksforvaltning
Norwegian Agricultural Authority

Rapport: KOSTRA - Landbruk
En vurdering av rapporteringen for 2006

Avdeling: ARA

Dato: 12.11.2007

Ansvarlig: Geir Grønningsæter

Bidragstere: Erik Anders Aurbakken og Astrid Elin Halse

Rapport-nr.: 20/2007

Innhold

1. Sammen drag	7
2. Innledning	10
3. Revisjon/kvalitetssikringstiltak – effekten av disse	11
3.1 Generelt om forholdet mellom foreløpige og endelige tall	11
3.2 Effekten av de ekstraordinære tiltakene	12
4. Omdisponert areal i 2006	13
4.1 Politiske mål	13
4.2 Omdisponert areal.....	14
4.3 Hvilke formål omdisponeres arealene til.....	18
4.4 Avsluttende kommentarer til tall for omdisponert areal.....	18
5. Antall saker og utfall av sakene behandlet etter jordloven	19
5.1 Omdisponerings- og delingssaker	19
5.2 Nydyrking.....	21
6. Konesjon	23
6.1 Vanlige søknader om konesjon, unntatt 0-grense	23
6.2 Boplikt	25
6.3 0 – grense saker	27
7. Vurdering av kvaliteten i tall om omdisponert areal.....	28
7.1 Plan- og bygningsloven	28
7.2 Jordloven	32
7.3 Anbefalinger	32

Tabeller

Tabell 1: Oversikt omdisponert areal etter jordloven og PBL 2004 – 2006 – dekar.	7
Tabell 2: Andel kommuner som har behandlet søknader, foreløpige og endelige tall, 05-06	11
Tabell 3: Antall kommuner med behandlede saker fordelt på sakstyper og år.	12
Tabell 4: Foreløpige og endelige tall for omdisponering etter PBL - fylker-2006	13
Tabell 5: Omdisponert areal etter jordlov og PBL – fordelt på formål.....	18

Figurer

Figur 1: Omdisponert areal etter PBL og jordloven fordelt på dyrka og dyrkbar mark	14
Figur 2: Årlig omdisponert dyrka og dyrkbar mark fordelt på PBL og jordloven	15
Figur 3: Antall samtykker til omdisponering og omdisponert areal, jordloven 1994 – 2006	15
Figur 4: Fordeling av omdisponert areal dyrka mark etter lovgrunnlag og fylke – 2006.....	16
Figur 5: Fylkesvis fordeling av omdisponert dyrka og dyrkbar mark etter PBL 2002 -2006..	17
Figur 6: Fylkesvis fordeling av omdisponert dyrka og dyrkbar mark etter jordlov 2002-06...	17
Figur 7: Utfall i delings- og omdisponeringssaker avgjort i førsteinstans 1994-2006.....	19
Figur 8: Omdisponering – Andelen saker som er avslått fylkesvis fordelt - 2005 og 2006.....	20
Figur 9: Deling – Andelen saker som er avslått fylkesvis fordelt - 2005 og 2006.....	21
Figur 10: Tillatt nydyrket areal 2000-2006 og omsøkt areal for 2005 og 2006.....	22
Figur 11: Antall vilkår satt i saker for 2000 – 2006 (unntatt 2004), vilkår satt av hensyn til:.	22
Figur 12: Søknader om konsesjon – antall saker og utfall (unntatt 2004)	23
Figur 13: Søknader om konsesjon 2006 – antall saker og utfall - fylkesfordelt	24
Figur 14: Andel av totalt antall konsesjonssaker der det stilles vilkår pr. fylke. - 2006.....	25
Figur 15: Utfall av behandling av søknader om fritak fra lovbestemt boplikt, 2002 - 2006....	26
Figur 16: Utfall av bopliktssaker 2006 – Antall saker - fylkesfordelt	26
Figur 17: Boplikt – % - vis andel saker som er avslått fylkesvis fordelt 2005 og 2006	27
Figur 18: Omdisponert areal etter PBL i 2006 sammenlignet med snitt for 2002-2004.....	28

Vedlegg:

1. Tall for 2006
2. Tidsserier
3. KOSTRA skjema for landbruk

1. Sammendrag

I tildelingsbrevet fra Landbruks- og matdepartementet er Statens landbruksforvaltning (SLF) bedt om å avgi en rapport om KOSTRA – rapporteringen for 2006. Denne rapporten er et svar på dette oppdraget. Rapporten vil i tillegg bli sendt KOSTRA – gruppa for tema landbruk og gruppas sekretariat i Statistisk sentralbyrå, samt fylkesmennene. SLF la fram en lignende rapport høsten 2006, hvor tilsvarende tall for rapporteringsåret 2005 er presentert.

2007 er det andre året der kommunene rapporterte på et eget landbruksskjema gjennom KOSTRA (KOMMune–STAT-RAPPORTERING) og rapporteringen dekker aktivitet i kommunene i 2006. KOSTRA er et nasjonalt informasjonssystem som gir informasjon om kommunal og fylkeskommunal virksomhet. I tillegg til rapportering på godkjent omdisponert dyrka og dyrkbar areal etter jordloven og plan- og bygningsloven, rapporterer kommunene også på saksbehandling etter jordloven, konsesjonsloven og odelsloven.

Hva forteller tallene?

Tallene for omdisponert areal etter plan- og bygningsloven (PBL) avviker så vidt mye fra tall for årene før rapporteringen ble flyttet til landbruksskjemaet, at det er grunn til å spørre om det er betydelig underrapportering, også for 2006. Med de forbehold som derfor må tas vedrørende kvaliteten på rapporteringen mht omdisponert areal, viser tallene at **samlet omdisponert areal** dyrka og dyrkbar mark er vesentlig lavere i 2006 enn i perioden 2002-04, men ca. 30 % høyere enn i 2005. Av et totaltall på ca. 13 650 daa omdisponert i hele landet, utgjorde dyrka mark ca. 7650 daa og dyrkbar mark ca. 6000 daa.

Tabell 1: Oversikt omdisponert areal etter jordloven og PBL 2004 – 2006 – dekar.

	Jordloven			Plan og bygningsloven			Jordloven og PBL		Totalt omdisp. dyrka og dyrkbar
	Dyrka mark	Dyrkbar mark	Sum	Dyrka mark	Dyrkbar mark	Sum	Dyrka mark	Dyrkbar mark	
2004	4304	1704	6008	7 349	8 462	15 811	11 653	10 166	21 819
2005	2654	1463	4117	4 003	2 335	6 338	6 657	3 798	10 455
2006	2671	1717	4388	4 972	4 291	9 263	7 643	6 008	13 651

Her er 2005-tallene for PBL justert ved at reguleringsplaner spesialområde er trukket ut. Det ble lagt ut ca. 6 000 daa spesialområde formål friluftsområde dette året i form av tre store reguleringsplaner. Justeringen gjør at tallene dekker omdisponering som utelukker landbruksdrift på arealet og er sammenlignbare med tall for tidligere år. Det er ikke gjort tilsvarende korleksjon for 2006, fordi det ikke er rapportert tilsvarende store saker og fordi planer med disse formålene utgjør langt mindre arealer dette året (se tabell 4).

Vedtaksmyndighet for de fleste av landbrukets lover er i dag lagt til kommunene. Her fikk kommunene økt myndighet fra 1.1.2004. Tallene for 2006 indikerer på samme måte som tallene for 2005 at dette i liten grad ser ut til å ha gitt utslag i en annen praksis enn tidligere. I 2006 har kommunene behandlet klart færre saker både etter jordloven og konsesjonsloven enn i 2005.

Antall **omdisponeringssaker** (jordloven § 9) avgjort i førsteinstans i 2006 er redusert med 242 sammenliknet med 2005, dvs. 10 % færre saker. I 2006 ble det i alt behandlet 2 156 saker hvorav 194 ble avslått. Avslagsprosenten er på samme nivå som i 2005 (ca. 9 %).

Antall **delingssaker** (jordloven § 12) som er avgjort i førsteinstans i 2006 er redusert med 922 sammenliknet med 2005, dvs. 14 % færre saker. Antall saker er likevel høyere enn i årene 1998 til 2003. I 2006 ble det i alt behandlet 5 615 delingssøknader hvorav 536 ble avslått. Andel avslag har økt fra ca. 8 % i 2005 til ca. 10 % i 2006.

Antall **konsesjonssaker** avgjort i førsteinstans i 2006 er redusert med 428 sammenliknet 2005, dvs. ca. 11 % færre saker. I 2006 behandlet kommunene i alt 2 221 saker hvorav 782 saker ble innvilget uten vilkår, 1379 ble innvilget med vilkår og 60 søknader ble avslått. Avslagsprosenten er derved i underkant av 3 % som er omtrent på nivå med tidligere år. Det er fortsatt en økning i andel av saker der det er gitt konsesjon på vilkår. I 2006 utgjør disse 62 % av alle saker som er behandlet. Det vanligste vilkåret er personlig driveplikt, fulgt av vilkår om personlig boplikt. I de tilfeller der det ble gitt konsesjon uten vilkår om personlig oppfyllelse, er det en klar overvekt av vilkår om upersonlig driveplikt i forhold til upersonlig boplikt.

Antall søknader om **fritak fra den lovbestemte boplikten** er i 2006 redusert med 124 sammenliknet med 2005, dvs. ca. 11 % færre søknader. I 2006 behandlet kommunene i alt 1 048 søknader hvorav 400 ble gitt varig fritak fra boplikten, 554 ble gitt tidsbegrenset fritak og 94 søknader ble avslått. Tidsserien fra 2002 til 2006 viser at vi fra 2005 har hatt en markant overvekt av saker som innvilges med tidsbegrenset fritak. Avslagsprosenten har økt noe fra 2005 og er nå på ca. 9 %.

Antall behandlede konsesjonssaker som følge av såkalt **0-grense** er i 2006 119 saker, som er omtrent på nivå med 2005. Av disse ble 98 innvilget og 21 avslått. Dette gir en avslagsprosent på 18 %, som er på samme nivå som i 2005.

Tillatt nydyrket areal fortsetter å øke og er i 2006 kommet opp i 11 600 daa som er ca. 900 daa mer enn i 2005. Det ser derved ut til at nydyrkingen har lagt seg på et vesentlig høyere nivå enn snittet for 4-årsperioden før 2005 som var ca. 7 500 daa årlig. Det er stor forskjell mellom fylkene, og Rogaland topper med over 2 400 daa nydyrka areal, deretter følger Hedmark og Nordland med ca. 1 500 daa. Telemark ligger lavest med 44 daa.

Hvor riktige er tallene?

Også 2006-tallene for omdisponert areal etter PBL, avviker betydelig fra tallene fra årene før 2005. De 7 fylkene med størst befolkningskonsentrasjoner og utbyggingspress som lenge har hatt mest omdisponert areal, hadde også klart lavere tall for 2006 enn for årene 2002-04. For hele landet utgjorde omdisponeringen av dyrka og dyrkbar mark etter PBL i 2005 ca. 42 % av gjennomsnittet for perioden 2002-2004, mens 2006-tallene utgjorde ca. 62 %, og hele 267 kommuner har oppgitt null daa omdisponert areal etter PBL. Samtidig rapporterer kommunene at det vedtas flere reguleringsplaner enn tidligere. Til sammen gir disse forholdene grunn til å spørre om hvor riktige tallene om omdisponering er.

På den annen side er det rimelig å anta at mer målrettede purringer fra SSB og bedre veiledning i skjema, bør ha bidratt til bedre kvalitet på rapporteringen for 2006. Vi ser også at det er gitt klart flere innsigelser mot kommunale planer fra landbruksmyndighetene i 2006 enn i hvert av de tre foregående år, noe som tyder på at jordvernet følges opp og at omdisponeringen derved bør være noe lavere enn tidligere.

Samlet mener SLF at tallene for 2006 har mindre feil enn 2005-tallene, og at det er grunn til å tro at vi har hatt en reell reduksjon i omdisponeringen etter plan- og bygningsloven i 2006 i

forhold til perioden 2002-04. Vi må imidlertid være varsom med å konkludere med at reduksjonen er like stor som tallene viser.

I rapporten har vi antydnet mulige forklaringer på at det fortsatt er mangler i rapporteringen og pekt på tiltak for å forbedre framtidige rapporteringer.

Vi mener det er grunnlag for å si at KOSTRA – tallene for jordlov, konsesjonslov og odelslov er av samme kvalitet som tidligere år, selv om sammenlikningen av tall mellom år viser en del variasjoner som er vanskelig å forklare.

SLFs anbefalinger

Videre arbeid med forbedring av kvaliteten på rapporteringen er nødvendig. SLFs vurdering er fortsatt at dersom en lykkes med å heve kvaliteten på rapporteringen gjennom KOSTRA, så vil den type data som her samles inn på landbruksområdet være meget nyttig for både sentrale, regionale og kommunale myndigheter. Tallene er sentrale for å vurdere om vi kan nå målet om å halvere den årlige omdisponeringen av verdifulle jordressurser innen 2010.

I punkt 6. Anbefalinger, har SLF pekt på tiltak for å heve kvaliteten på KOSTRA – landbruk rapporteringen fra kommunene. Tiltak som skisseres er bl.a.

- forbedringer i skjema,
- videre utvikling av purrerutiner og kvalitetssikring der alle fylkesmenn deltar,
- stimulere fylkesmennene til å ha en god dialog med kommunene om betydningen av god rapportering,
- rapporteringen på arealomdisponering bør vurderes gjort enklere ved å bruke færre formålskategorier,
- utrede muligheter for bruk av digitale kartdata og,
- gjennomføre et stikkprøvekontrollprosjekt vinter/vår 2008 der en kontrollerer rapporteringen for 2005 og 2006 i utvalgte kommuner.

2. Innledning

KOSTRA (KOMmune–STAT-RAPportering) er et nasjonalt informasjonssystem som gir informasjon om kommunal og fylkeskommunal virksomhet. 2007 er det andre året der kommunene rapporterte på et eget landbruksskjema gjennom KOSTRA og rapporteringen dekker aktiviteten i 2006.

Det rapporteres på godkjent omdisponert dyrka og dyrkbart areal etter jordloven og på øvrig saksbehandling etter jordloven, konsesjonsloven og odelsloven. På disse områdene har kommunene tidligere ikke rapportert på tilsvarende måte, da saksbehandlingssystemet Ajour som kommunene (og fylkesmennene) var pålagt å bruke fram t.o.m. 2003 ved behandling av saker etter disse lovene inneholdt en egen rapporteringsdel. Det var da ikke nødvendig for kommunen å sende inn særskilt rapportering.

I tillegg rapporteres det på omdisponert dyrka og dyrkbart areal etter plan- og bygningsloven. Også på dette området ble rapporteringen endret for kommunene f.o.m. 2005 i forhold til tidligere år, både ved at dette temaet da ble flyttet til landbruksskjema og ved at rapporteringen ble utvidet til å omfatte hvilke reguleringsformål arealene blir omdisponert til.

KOSTRA-rapporteringen består av aggregerte tall for hver kommune, som sier noe om utfallet av kommunens behandling av de ulike sakstypene. Det foreligger ingen opplysninger om enkeltsaker, så analyse på enkeltsaksnivå er ikke mulig. KOSTRA tall kan imidlertid gi informasjon om utviklingen generelt knyttet til arealbruk, bruk av bestemmelser om bo - og driveplikt og om eiendomsoverdragelse.

En sammenlikning mellom rapporteringen fra 2006 med tidligere innhentede data fra perioden før 2005 viser at det med stor sannsynlighet også i 2006 - på samme måte som i 2005 - må være mangelfull rapportering/underrapportering på enkelte områder, særlig vedrørende arealavgang etter plan- og bygningsloven.

2004 var et "unntaksår" når det gjaldt rapportering om praksis innen jord- og konsesjonslovgivningen fordi Ajour var tatt ut av bruk, uten at nytt system for rapportering var på plass. I tidsseriene som ligger til grunn for merknadene nedenfor, mangler derfor tall for 2004, med unntak av for omdisponert areal og nydyrket areal. Vi har likevel valgt å vise data fra KOSTRA i tidsserier så langt det passer.

Vi har ikke gjengitt hele tallmaterialet i denne rapporten, dette finnes på SSBs nettsider, tallgrunnlaget er på "KOSTRA – sidene" og noen samletabeller under tema "Areal". Vi har imidlertid tatt et utdrag av data for 2006 delvis presentert på fylkesnivå, samt oppdaterte tidsserier på nasjonalt nivå. Disse følger vedlagt bakerst i denne rapporten.

Rapporten omhandler hovedtrekk i materialet for de ulike temaene. Denne presentasjonen må imidlertid leses i lys av drøftingen av kvaliteten ved rapporteringen i kapittel 6.

3. Revisjon/kvalitetssikringstiltak – effekten av disse

I KOSTRA har kommunene rapporteringsfrist 15. februar og foreløpige tall legges fram 15. mars. SSB har egne rutiner og prosedyrer for purring og kvalitetssikring overfor kommunene i perioden fra 15. mars fram mot at endelige tall blir lagt fram 15. juni.

På bakgrunn av erfaringene med 2005-rapporteringene ble det i tillegg til SSB sine vanlige rutiner for purringer og revisjon, gjennomført ekstra tiltak i form av at de foreløpige tallene pr. 15.03 ble forelagt landbruksavdelingene hos fylkesmennene for en vurdering av påliteligheten i materialet. Det ble antatt at fylkesmannen kjente noe til kommunenes planaktivitet, da de blant annet får alle planer som berører landbruksarealer på høring. Det ble også antatt at fylkesmannen hadde en viss kjennskap til saksomfanget i kommunene når det gjelder saker etter jordlov, konsesjonslov og odelslov. Disse vurderingene ble brukt av SSB for å purre de kommunene som kunne ha feil i tallene. I tillegg til SSB's rutinemessige purring av kommunene som kunne ha manglende eller ufullstendig tall, rettet byrået konkrete spørsmål til alle kommuner som hadde rapportert 0 daa omdisponert etter plan- og bygningsloven for å sjekke om dette var korrekt.

3.1 Generelt om forholdet mellom foreløpige og endelige tall

Svarprosenten er generelt høyere for 2006, med 99,3 % (3 kommuner sendte ikke inn skjema), enn for 2005, da den var 95,8 % (18 kommuner sendte ikke inn skjema). Tabellen nedenfor viser andelen kommuner som har rapportert at de har hatt saker på de ulike saksfeltene ved foreløpig og endelig rapportering for 2005 og 2006. Tallene angir prosentandelen kommuner ut fra totalt antall kommuner, dvs. 431 pr. 1.1.2006.

Tabell 2: Andelen kommuner i prosent som har behandlet søknader fordelt på sakstyper, foreløpige og endelige tall i 2005 og 2006.

Sakstype	2005		2006		Differanse	
	Foreløpig	Endelig	Foreløpig	Endelig	2005	2006
Omdisponering	62	75	70	79	13	10
Deling	74	91	82	92	18	10
Konsesjon	69	84	74	84	16	9
Boplikt	59	72	61	67	13	6
Nydyrking	35	41	35	36	6	1

Tall for omdisponering gjelder kun saker etter jordloven.

Tabellen viser at i 2006 var det en større del av kommunene som rapporterte alt ved fristen 15. februar, enn i 2005. Tall fra SSB viser at det er mindre forskjellen mellom antall rapporterte vedtak og arealer fra foreløpige til endelige tall for 2006, enn for 2005. Dette er en positiv utvikling.

Tabell 3: Antall kommuner med behandlede saker fordelt på sakstyper og år.

	Antall kom. med saker		Antall saker	
	2005	2006	2005	2006
Omdisponering	322	342	2398	2156
Deling	393	397	6537	5615
Konsesjon	364	360	2649	2221
0-grense	73	76	124	119
Boplikt	309	290	1172	1048
Nydyrking	176	155	462	485

Tall for omdisponering gjelder kun saker etter jordloven.

Tabell 3 viser at antall saker for alle sakstyper unntatt nydyrking er redusert fra 2005 til 2006. Antall nydyrkingssaker har økt med ca. 5 %. Deling og konsesjon er de sakstypene med størst nedgang i antall saker (14 – 16 %). Antall kommuner som har behandlet slik saker er i samme størrelsesorden som i 2005.

Tatt i betraktning at flere kommuner rapporterte innen fristen og at purring og kvalitetssikring for 2006-tallene har vært mer systematisk, er det naturlig å anta at kvaliteten på rapporteringen for 2006 er bedre enn for 2005. For særlovene antar vi derfor at de svingningene i saksmengde som tallene viser er reell, og ikke skyldes feilrapportering.

3.2 Effekten av de ekstraordinære tiltakene

Alle fylkesmennene fikk som nevnt alle de foreløpige KOSTRA tallene pr. 15. mars for å vurdere kvaliteten, men kun 13 av fylkesmennene sendte inn noen vurderinger til SSB. De aller fleste fylker ga i hovedsak kun tilbakemelding om omdisponert areal og ikke vedrørende tall om særlovene.

SLF har sammenlignet foreløpige og endelige tall for alle kommunene, i lys av fylkesmennenes vurdering av mulig underrapportering. Dette viser at de 13 fylkene pekte på at hele 83 kommuner kunne ha underrapportert i saker etter plan- og bygningsloven. SSB purret disse og en rekke andre kommuner. Mange kommuner sendte også uoppfordret inn nye tall. For landet som helhet var det kun 37 kommuner som rettet tallene, og kun 16 av disse var blant de 83 hvor fylkesmannen hadde påpekt mulig underrapportering.

Samlet sett bidro ikke purring og revisjon til endringer for et stort antall kommuner. Etter endelig rapportering er det fortsatt 267 kommuner som står med null daa omdisponert areal, og av disse har fylkesmannen pekt på mulig underrapportering hos nesten 70, men disse har altså oppgitt 0 daa omdisponert etter plan- og bygningsloven selv etter purring. Samlet sett viste endelige tall ca. 1 200 daa mer omdisponert areal enn foreløpige tall. Av disse stod 7 kommuner for endringer på nesten 800 daa, mens 30 kommuner endret sine tall med til sammen ca. 400 daa. Purringen medførte altså at et lite antall kommuner med store omdisponeringer fikk lagt inn korrekte tall, mens det store flertallet av kommunene gjorde ingen endringer av betydning. Dette gjør at SLF fortsatt mener tallene for omdisponering etter PBL er usikre, noe som drøftes nærmere i kapittel 6.

Tabell 4: Forskjell mellom foreløpige og endelige tall for omdisponering etter plan- og bygningsloven - fylker-2006

Omdisponering etter plan og bygningsloven - 2006	SUM dyrka og dyrbart areal 15. mars	SUM dyrka og dyrbart areal 15. juni	Differanse: foreløpige til endelige tall
Landet	8377	9 352	975
Østfold	316	413	97
Akershus/Oslo	798	803	5
Hedmark	271	271	0
Oppland	1428	1 233	-195
Buskerud	481	565	84
Vestfold	239	240	1
Telemark	29	29	0
Aust-Agder	34	34	0
Vest-Agder	65	133	68
Rogaland	1988	2 002	14
Hordaland	91	261	170
Sogn og Fjordane	67	109	42
Møre og Romsdal	742	982	240
Sør-Trøndelag	409	716	307
Nord-Trøndelag	295	367	72
Nordland	214	233	19
Troms	46	97	51
Finnmark	864	864	0

I denne tabellen er alle reguleringsformål inkludert, også landbruk. Endringen i Oppland skyldes at en kommune hadde rapportert 220 daa for mye, mens andre hadde rapportert 25 daa for lite.

”Netto” endring etter puring er 975 daa, ”brutto” er ca. 1200 (en kommune hadde rapportert 220 daa for mye). 700 daa av denne endringen ble gjort av kommuner der fylkesmannen hadde antatt at innrapporterte tall var feil (hvorav Trondheim endret innrapporterte tall med over 230 daa). Også rapportert omdisponering etter jordloven ble endret fra foreløpige til endelige tall, ved at tallet på landsbasis økte med ca. 380 daa og ble 4 785 daa. Disse endringene fordeler seg på et stort antall kommuner.

4. Omdisponert areal i 2006

4.1. Politiske mål

Norge har lite landbruksarealer av høy kvalitet og det har lenge vært et politisk mål å verne om god dyrka og dyrkbar jord. Det er et vedtatt mål at den årlige omdisponeringen av de mest verdifulle jordressursene skal være halvert innen år 2010, jf. bl.a. St.prp. nr. 1 (2004-2005) for budsjetterminen 2005 og St.meld. nr. 26 (2006-2007) ”Regjeringens miljøpolitikk og rikets miljøtilstand”.

Hvis vi med ”de mest verdifulle jordressursene” mener dyrka mark, så tilsier målet at vi ikke kan ha en omdisponering på mer enn 5700 daa dyrka mark pr. år i 2010. Dette er halvdelen av gjennomsnittlig årlig omdisponert dyrka mark i 10-årsperioden før målet ble fastsatt høsten 2004.

Landbruks- og matministeren har oppnevnt et arbeidsutvalg som innen utgangen av 2007 skal vurdere om dette målet kan nås og eventuelt anbefale tiltak og sterkere virkemidler for å nå målet. For å følge utviklingen og vite hvordan man ligger an i forhold til målsettingen, trengs god kvalitet på tallene over omdisponering av dyrka mark framover. Utviklingen i kvaliteten på rapporteringen i KOSTRA er i denne sammenhengen helt sentral.

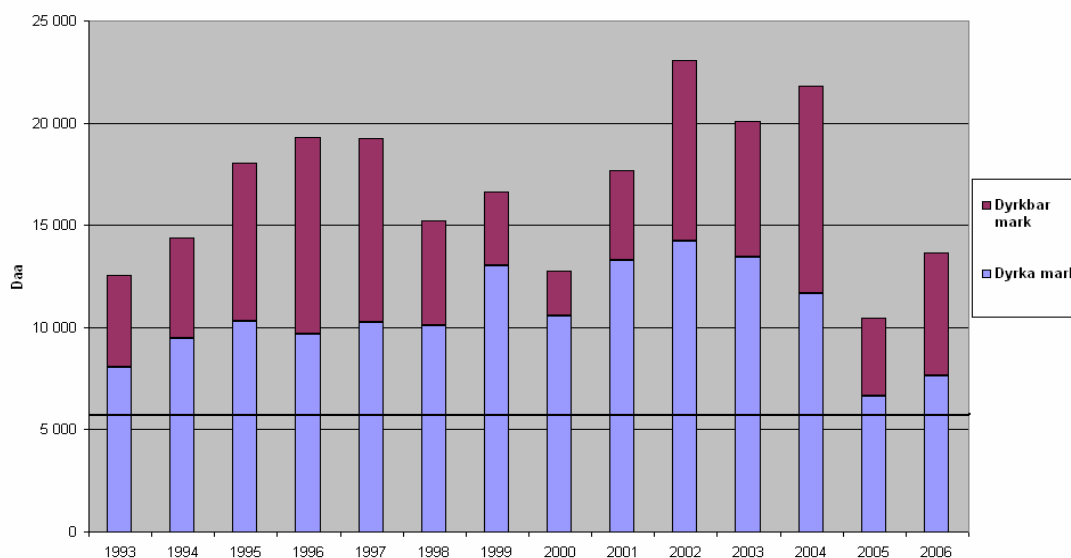
4.2. Omdisponert areal

Det knytter seg en del usikkerhet til tallene for omdisponert areal, særlig for saker etter PBL, noe som er nærmere drøftet i kapittel 6.

Tall for omdisponering etter PBL ble samlet inn via fylkesmannen og kommunene fram til 2001, noe man hadde svært ujevne erfaringer med. Fra 2002 ble tallene samlet inn via KOSTRA, først for reguleringsplaner, og fra 2003 for regulerings- og bebyggelsesplaner.

For 2005 og 2006 er ikke tallene direkte sammenlignbare med tallene for 2002- 2004. Fra og med 2005 rapporteres areal berørt av alle reguleringsformålene i PBL, mens det tidligere kun skulle oppgis areal som etter den vedtatte planen ikke kunne nyttes til jord- eller skogbruk, herunder areal til golfbaner. I behandling av 2005-tallene har SLF derfor trukket fra tall for friområde, fellesområde og spesialområde (det var rapportert til sammen ca. 6000 daa dyrkbart areal til spesialområder formål friluftsområde). På denne måten vil tallene for 2005 være sammenlignbare med tall fra tidligere år. For 2006 er det ikke gjort slike korreksjoner, da det ikke er rapportert tilsvarende store saker og da slike reguleringsformål ikke berører på langt nær så store arealer. Det bør likevel nevnes at formålene friområde, spesialområde og fellesområde utgjør hhv. 731, 628 og 38 daa for 2006 (i tillegg utgjør slike saker etter jordloven 297 daa). Av de berørte arealene er det omtrent like mye dyrka og dyrkbar mark. Mange av disse sakene vil nok ikke medføre at arealene ikke kan nyttes til jord- eller skogbruk, men andelen slike saker er usikker.

Figur 1: Omdisponert areal etter plan- og bygningsloven og jordloven fordelt på dyrka og dyrkbar mark, perioden 1993-2006 (Daa)

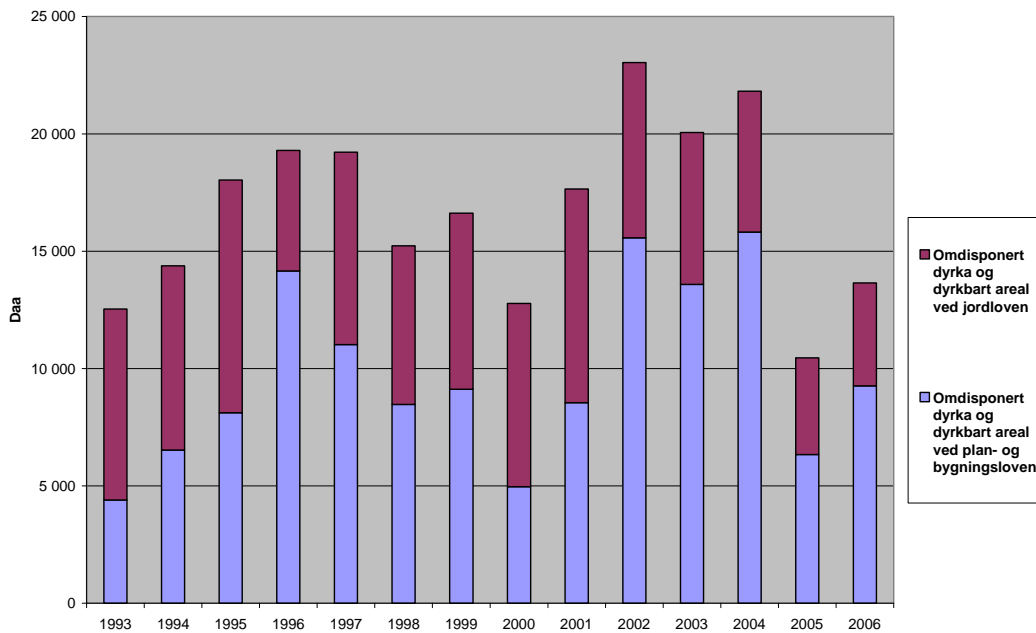


Målet om å halvere den årlig omdisponeringen er illustrert med linje. For 2005 er ca. 6 000 daa dyrkbar mark regulert til spesialområde friluftsområde trukket fra.

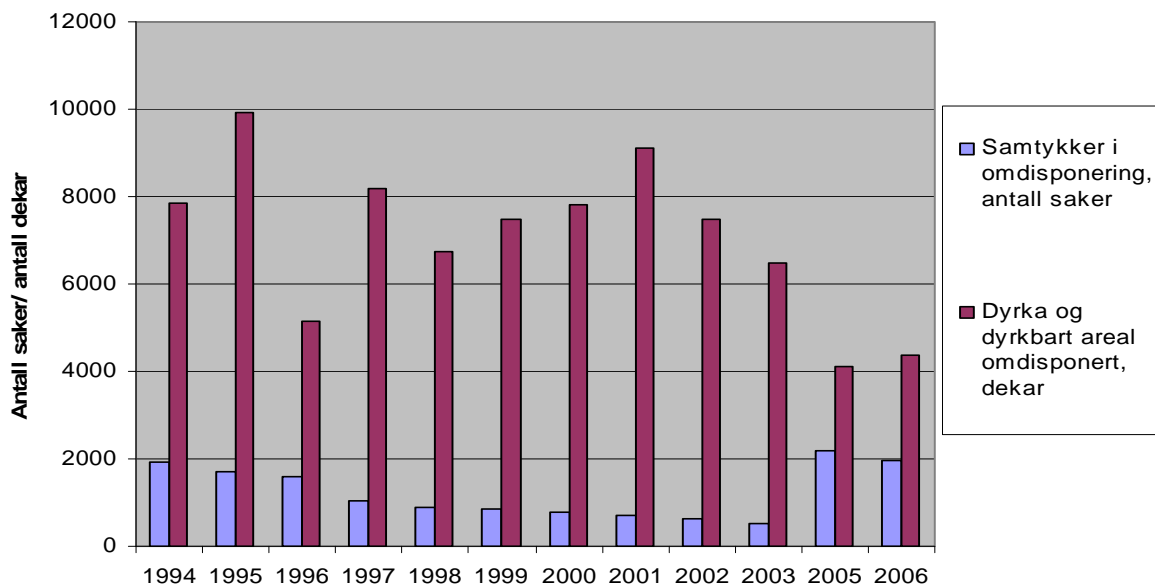
Som tidligere fokuserer vi på omdisponert til annet enn landbruk, slik at areal til skogplanting og reguleringsformål landbruk, er holdt utenfor. Med de forbehold som må tas vedrørende kvaliteten på rapporteringen mht omdisponert areal, viser tallene at **samlet omdisponert areal dyrka og dyrkbar mark er lavere i 2006 enn i perioden 2002-04, men ca. 30 % høyere enn i 2005. Av et totaltall på ca. 13 650 daa omdisponert i hele landet, utgjorde dyrka mark ca. 7 650 daa og dyrkbar mark ca. 6 000 daa.**

Vi ser at rapportert omdisponert dyrka mark i 2006 er ca. 1 000 daa eller 15 % høyere enn i 2005, men betydelig lavere enn omdisponeringen årene før 2005.

Figur 2: Årlig omdisponert **dyrka** og **dyrkbar** mark fordelt på plan- og bygningsloven og jordloven - hele landet, 1993 – 2006 (Daa).

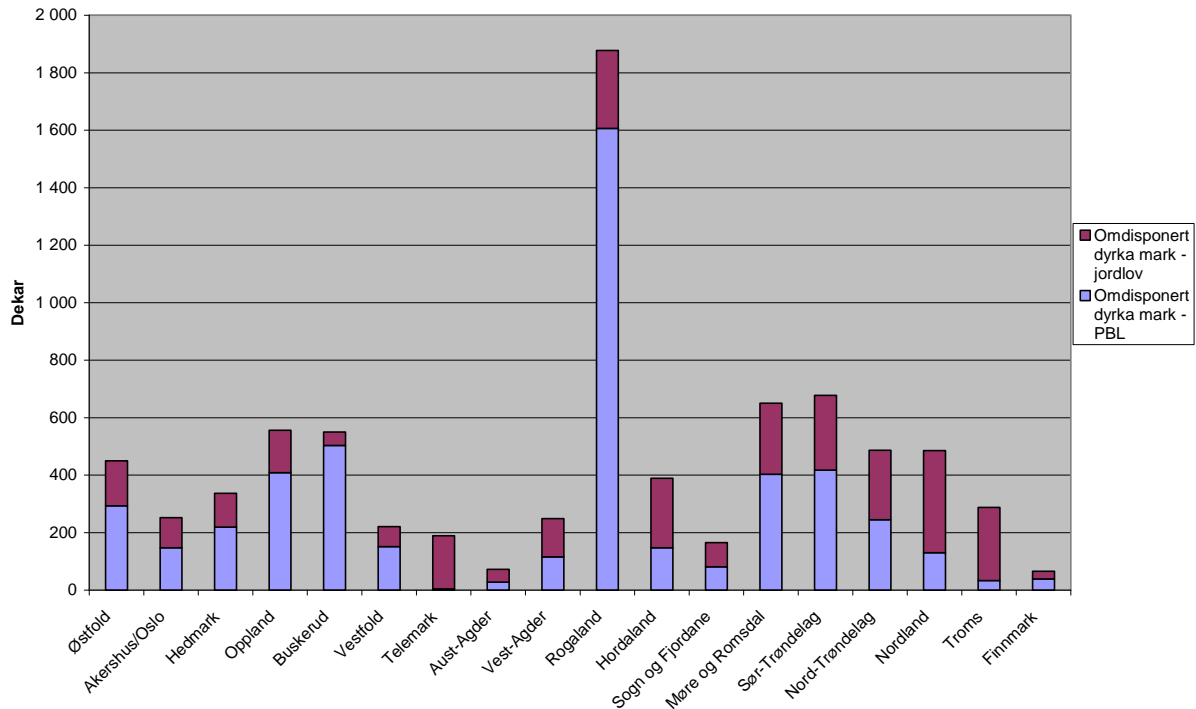


Figur 3: Antall samtykker til omdisponering etter jordloven og omdisponert areal 1994 – 2006 (for 2004 mangler oppgave over antall samtykker)



Den markante økningen i antall samtykker til omdisponering fra 2003 til 2005 skyldes endringer i måten det rapporteres på, jf omtale under pkt 5.1. Av figur 3 ser vi at omdisponert areal dyrka og dyrkbar mark etter jordloven har gått jevnt ned siden 2001 t.o.m. 2005 for så å ha en liten økning til 2006, fra 4 117 daa til 4 388 daa. Samtidig har antall innvilgede søknader sunket noe fra 2005 til 2006, slik at gjennomsnittlig omdisponert areal pr. innvilget søknad har økt.

Figur 4: Fordeling av omdisponert areal **dyrka mark** etter lovgrunnlag og fylke – 2006



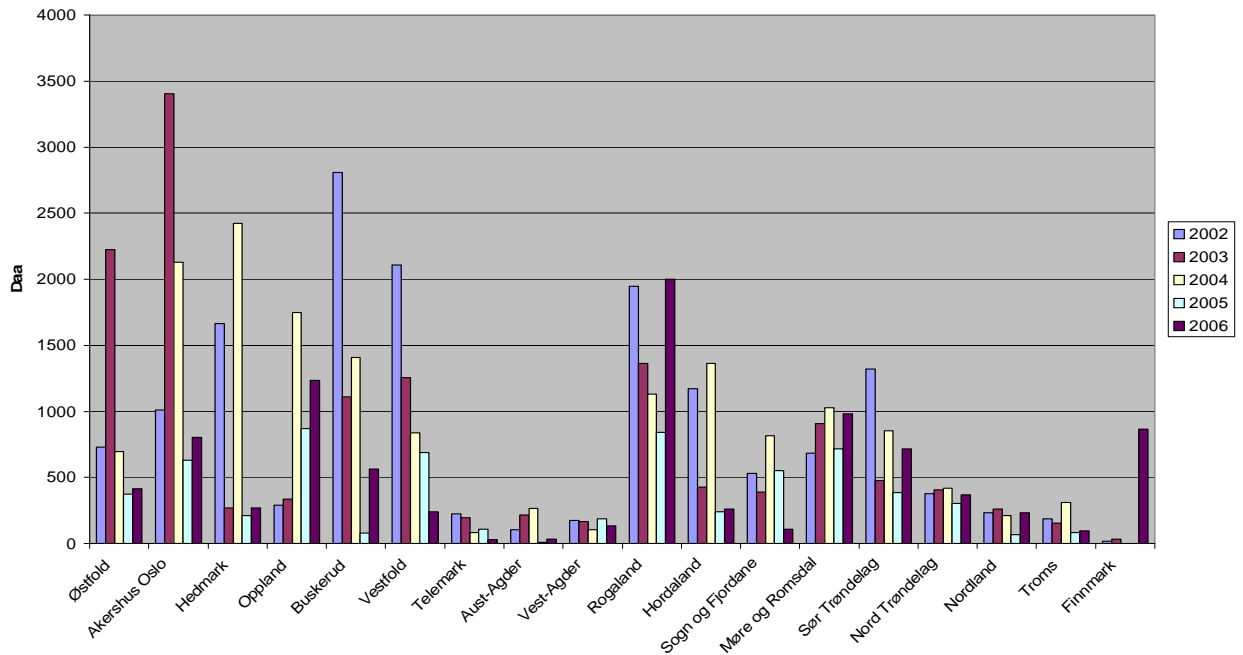
Det er ikke overraskende at i fylkene på Østlandet, Rogaland og i Trøndelag, skjer det meste av omdisponeringen etter planer. Dette henger sammen med at arealknapphet og grad av urbanisering over tid har gitt behov for å styre arealbruken ved planlegging. Samtidig spiller politisk kultur og holdninger inn, noe som kan illustreres ved noen fylker med svært mange enkeltsaker, men som også har store pressområder. I de tre nordligste fylkene dominerer enkeltsakene etter jordloven.

Alt dette må leses med forbehold om at det trolig er en god del underrapportering, særlig for saker etter PBL. Figuren viser også at det omdisponeres mye i den del av landet hvor både arealgrunnlaget og klimaet er best egnet for jordbruk.

Av all omdisponert dyrka mark i 2006 er 65 % omdisponert etter plan- og bygningsloven og 35 % etter jordloven som er en liten økning for PBLs vedkommende fra 2005.

Vi skal se litt på variasjoner i omdisponert areal både etter jordloven og plan- og bygningsloven fra år til år i fylkene.

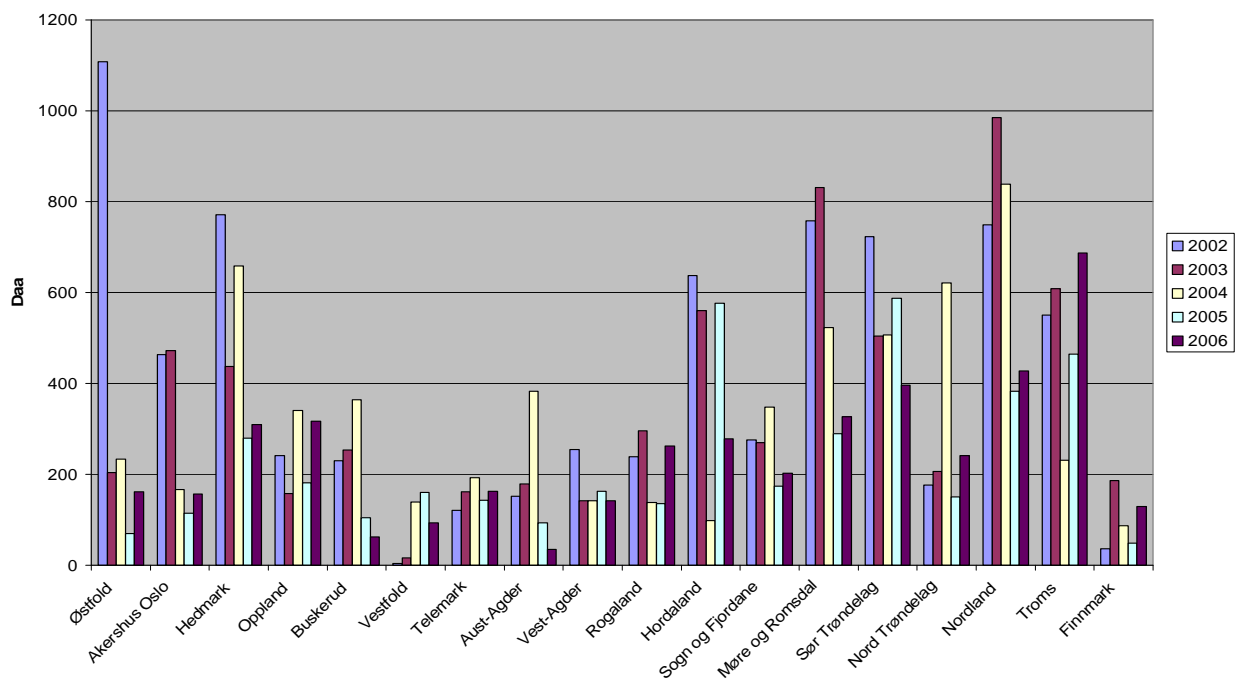
Figur 5: Fylkesvis fordeling av omdisponert areal *dyrka og dyrkbar mark* etter plan- og bygningsloven 2002 -2006



Merk at Y-aksen har annen skala enn i figur 6.

De fylkesvise variasjonene for tallene etter plan- og bygningsloven i perioden 2002-06 er store i alle fylker hvor det omdisponeres mye, dvs. over 500 daa pr. år. Noe av svingningene kan skyldes store enkeltsaker (samferdselssaker eller golfbaner), men ofte er trolig feil i rapporteringen årsaken. Tallene varierer også en del i årene 2002-04, og har for alle fylker unntatt Vest Agder et markert fall fra 2004 til 2005 og 2006. For 4 fylker er det betydelig økning igjen i 2006, dette gjelder Oppland, Buskerud, Rogaland og Finnmark.

Figur 6: Fylkesvis fordeling av omdisponert areal *dyrka og dyrkbar mark* etter jordloven 2002 -2006



Merk at Y-aksen har annen skala enn i figur 5

Det har vært en del variasjon mellom fylkene i årene 2002-06. I Nord Trøndelag var omdisponeringen oppe i 640 daa i 2004, men lå på 200 daa de 4 andre årene. I Østfold ble det rapportert 1100 daa i 2002, men kun 70 daa i 2005. Slike svingninger mellom fylkene er vanskelige å forklare. Når det dreier seg om et høyt antall enkeltsaker (mellom 500 og 1000 saker pr. år) hvor hver er av relativt lite arealomfang, kan slike svingninger tyde på feil i rapporteringen. En annen forklaring, for noen fylker, er at noen store enkeltsaker, som golfbaner eller massetak, gjør betydelig utslag i de årlige tallene.

Tallene har i perioden 2002-06 vært høyest i Hedmark og i fylkene fra Hordaland og nordover med unntak av Sogn og Fjordane og Nord Trøndelag.

4.3. Hvilke formål omdisponeres arealene til

Hvilken vekt det skal legges på jordvernet i arealplanlegging, vil i noen grad bero på hvilke formål et areal søkes omdisponert til. Det er derfor av interesse å se hvilke andre samfunnsformål landbruksarealene tas i bruk til i omdisponeringssaker. Rapporteringen på plansaker hadde ingen opplysninger om dette før 2005, mens for jordlovssaker ble oppgaver over omdisponert areal fordelt på noen få hovedformål. Her viser det seg at "andre formål" er det klart største kategorien, fulgt av boligformål og med varierende og synkende tall over tid, skogplanting.

Med KOSTRA rapporteringen i 2005 og 2006 skal tallene fordeles på en rekke ulike formål for saker etter begge lovverk. Også her, er areal til boliger størst, fulgt av fritidsbebyggelse og trafikkområde.

Tabell 5: Omdisponert areal etter jordlov og PBL – fordelt på formål

FORMÅL	2005	2006	SUM	2005 og 2006 prosentandel
Boliger	3745	4435	8180	31,0 %
Fritidsbebyggelse	1796	2153	3949	15,0 %
Forretning, industri, kontor m.v	974	1143	2117	8,0 %
Offentlige, allmennyttige	810	820	1630	6,2 %
Annet byggeområde	626	475	1101	4,2 %
Trafikkområde	945	1370	2315	8,8 %
Friområde	469	759	1228	4,7 %
Fareområde	52	10	62	0,2 %
Spesialområde golf	1154	757	1911	7,2 %
Annet spesialområde	1247	897	2144	8,1 %
Fellesområde	73	38	111	0,4 %
Fornyelsesområde	7	15	22	0,1 %
Skogplanting	337	397	734	2,8 %
Annet landbruksområde jordlov*	0	779	779	3,0 %
Annet landbruksområde PBL*	0	89	89	0,3 %

4.4 Avsluttende kommentarer til tall for omdisponert areal

Sterk vektlegging av jordvernet bør på sikt dreie utbyggingsmønsteret bort fra landbruksarealer og mot arealer f. eks. innenfor byggesonen eller uproductive utmarksarealer. Det er imidlertid tvilsomt om slike endringer kommer i løpet av så kort tid som fra 2004 til 2006, hvor vi ser en klar reduksjon i rapportert omdisponert areal. Vi må forvente at det går noe tid fra arealpolitikken innskjerpes, til dette medfører at omdisponering ved

reguleringsplaner og bebyggelsesplaner reduseres. Dette fordi et klart flertall av planene som er rapportert gjennom KOSTRA i 2005 og 2006 er i tråd med allerede godkjente kommuneplaner, dvs. at landbruksmyndighetene allerede har godkjent evt. omdisponering av dyrka og dyrkbar mark til utbyggingsformål i kommuneplanprosessen, og da vil man også akseptere at kommunene følger opp og regulerer dyrka og dyrkbar mark til andre formål enn landbruk. Sett i lys av dette virker det noe usannsynlig at reduksjonen i omdisponering som vi ser i KOSTRA kan være så omfattende alt i 2006, sett i forhold til gjennomsnittet for årene 2002 – 2004.

I Norge har vi ikke noe planregnskap som viser hvor mye godkjent utbyggingsareal kommunene har i sine planer som ennå ikke er tatt i bruk. Det er imidlertid grunn til å tro at dette er relativt store arealer. Dette betyr at mange kommuner på kort sikt kan tilpasse seg statens krav om å redusere omdisponeringen av nye landbruksarealer ved rullering av kommuneplanen, da de kan ta i bruk andre arealer som allerede er godkjent omdisponert i vedtatte kommuneplaner.

Skal omdisponeringen holdes på et lavt nivå over tid, kreves følgelig en tett oppfølging av denne politikken over flere år. Det er nemlig grunn til å vente et forsterket behov for utbyggingsarealer etter at en slik "ledig buffer" i form av tidligere godkjente arealer er brukt opp.

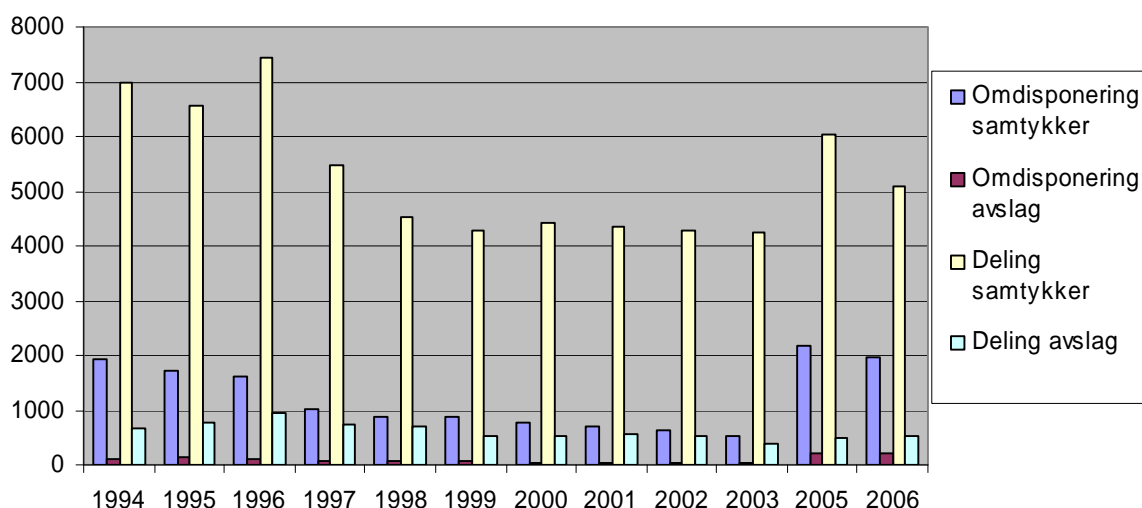
5. Antall saker og utfall av sakene behandlet etter jordloven

5.1 Omdisponerings- og delingssaker

Omdisponeringssaker

Det er i utgangspunktet et generelt forbud mot å nytte dyrka og dyrkbar mark til formål som ikke tar sikte på jordbruksproduksjon. Dersom eieren av en landbrukseiendom ønsker å bruke dyrka eller dyrkbar jord til annet enn jordbruksproduksjon, må det søkes omdisponeringstillatelse etter jordloven § 9.

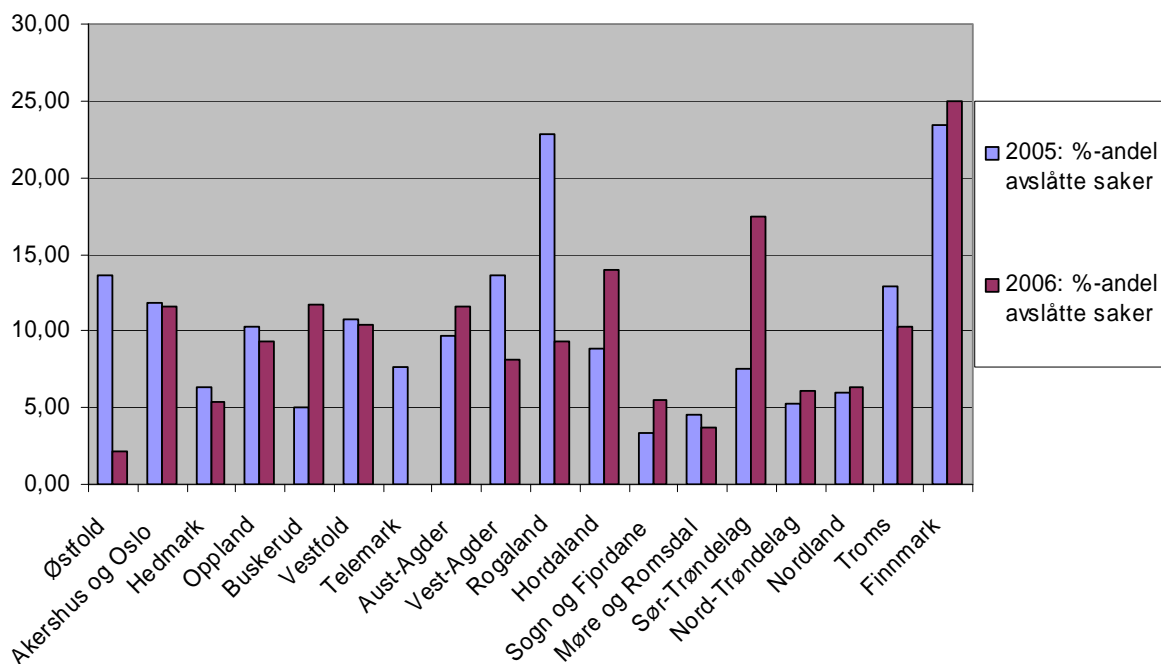
Figur 7: Utfall i delings- og omdisponeringssaker avgjort i førsteinstans 1994-2006 (unntatt 2004) – Antall vedtak



Opplysningene som hentes inn via KOSTRA er ikke direkte sammenlignbare med det som tidligere ble hentet inn gjennom saksbehandlingsprogrammet Ajour. Her ble en delingssak der søknaden også innebar en søknad om omdisponering, bare registrert som en delingssak. I KOSTRA blir en sak av nevnte type, registrert både som delings- og omdisponeringssak. Følgelig vil antall omdisponeringssaker i KOSTRA også omfatte de delingssakene som medfører omdisponering. Det er derfor ikke overraskende at tallene fra KOSTRA viser en markant økning i antall omdisponeringssaker, både i 2005 og 2006 i forhold til tidligere år (jf. figur 7). Fra 1.1.2004 har det også skjedd endringer i hvilket forvaltningsnivå som har avgjort sakene.

Her presenteres tall for saksmengden og utfallet av sakene, mens berørt areal er tatt opp i kapittel 4.2. Antall **omdisponeringssaker** avgjort i førsteinstans i 2006 er redusert med 242 sammenliknet med 2005, dvs. 10 % færre saker. I 2006 ble det i alt behandlet 2 156 saker hvorav 194 ble avslått. Avslagsprosenten er på samme nivå som i 2005 (ca. 9 %).

Figur 8: Omdisponering – Andelen saker som er avslått fylkesvis fordelt - 2005 og 2006.



Det er stor variasjon mellom fylkene når det gjelder avslagsprosent. For Østfold, Telemark, Rogaland og Sør Trøndelag er det også stor forskjell fra 2005 til 2006. I alt er det 7 fylker som har mer enn 5 % endring i avslagsprosent fra 2005 til 2006. På landsbasis er det en svak nedgang i avslagsprosent fra 2005 til 2006 (fra 9,1 % til 9 %). I noen fylker endrer avslagsprosenten seg såpass mye, at vi ikke kan se bort i fra at endringene delvis kan skyldes feil i rapporteringen, for eksempel ved at enkelte kommuner ikke rapporterer enkelte år.

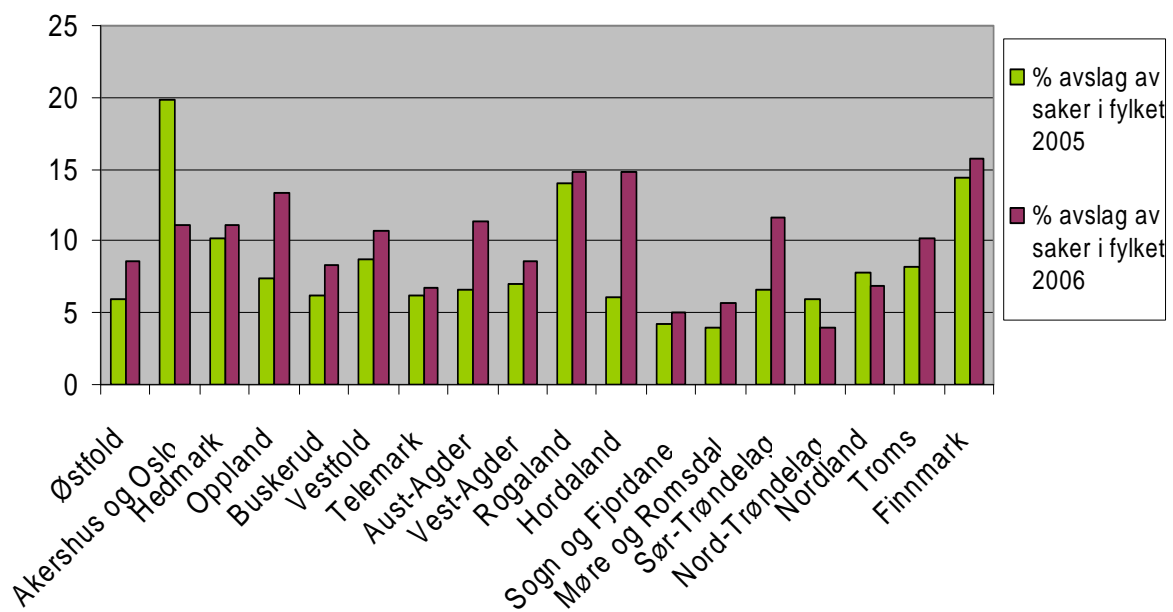
Figuren viser at ikke en eneste omdisponeringssak ble avslått i Telemark i 2006. Vi har derfor sett på hvilke formål arealene ble omdisponert til etter jordloven i Telemark. Av et samlet omdisponert areal på 195 daa, er 95 daa omdisponert til golf, 41 daa til bolig, 32 daa til skogplanting, 20 daa til "annet landbruksområde" og 7 daa til andre formål. Tallene stammer fra i alt 37 omdisponeringssaker som alle ble innvilget. Fordelingen på formål for landet som helhet, framgår av tabell 5, side 18.

Delingssaker

Utgangspunktet er at eiendom som nyttes eller kan nyttes til jordbruk eller skogbruk ikke kan deles uten samtykke fra departementet. Dersom eieren av en landbrukseiendom ønsker å overdra deler av eiendommen til noen andre, for eksempel som en tomt, er det nødvendig med delingstillatelse etter jordloven fra landbruksmyndighetene.

Antall slike **delingssaker** (etter jordloven § 12) som er avgjort i førsteinstans i 2006 er redusert med 922 sammenliknet med 2005, dvs. 14 % færre saker. Antall saker er likevel høyere enn i årene 1998 til 2003. I 2006 ble det i alt behandlet 5 615 delingssøknader hvorav 536 ble avslått. Avslagsprosenten har økt fra ca. 8 % i 2005 til ca. 10 % i 2006.

Figur 9: Deling – Andelen saker som er avslått fylkesvis fordelt - 2005 og 2006.



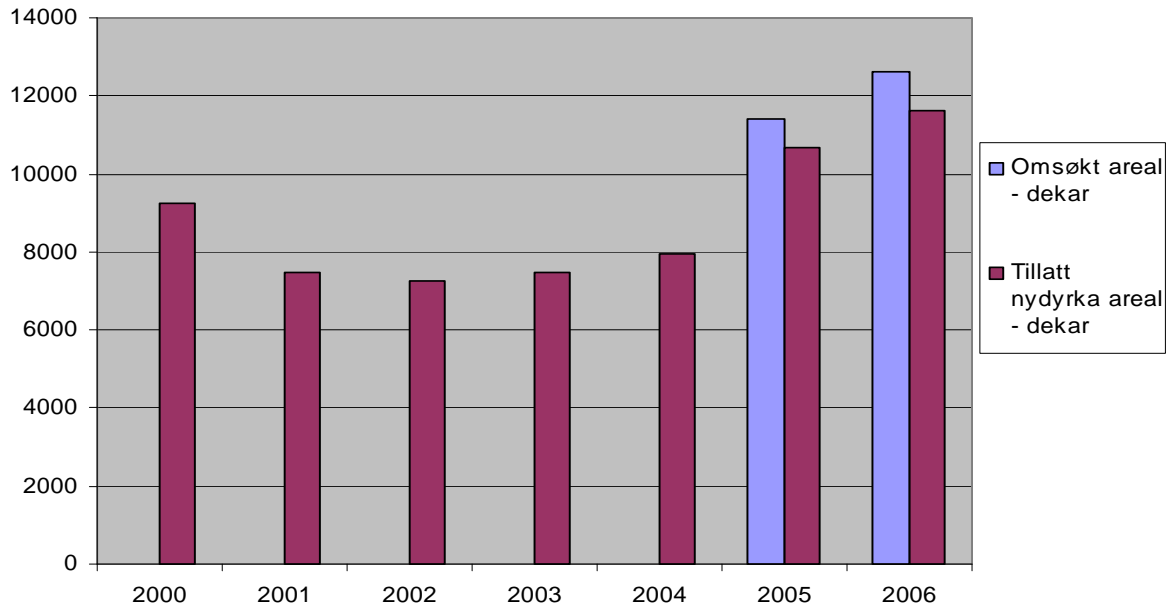
Avslagsprosenten i delingssaker var høyere i 2006 enn i 2005 i alle fylkene unntatt Akershus/Oslo, Nord Trøndelag og Nordland. Det er mindre svingninger mellom fylkene i avslagsprosenten når det gjelder delingssaker enn omdisponeringsaker, med bare 4 fylker der endringen i avslagsprosent er over 5 % fra 2005 til 2006. Vi ser at kommunene i Oslo og Akershus har redusert avslagsprosenten fra 20 % til 11 % fra 2005 til 2006, mens kommunene i Hordaland har økt avslagsprosenten fra 6 % til 15 %. Også her kan det være usikkert om kommunene i så stor grad endrer holdning i denne type saker fra år til år eller om dette skyldes feilrapportering.

5.2. Nydyrking

Siden 1997 må gårdbrukere som ønsker å nydyrke areal søke kommunen om tillatelse etter forskrift om nydyrking som er hjemlet i jordloven. Tallene viser at det kun er under 1 % av slike søknader som ble avslått i 2006, noe som kan tyde på at forskriften i liten grad begrenser omfanget av nydyrkingen. Ut fra hensyn til miljøverdier er det imidlertid anledning til både å sette vilkår og å begrense det omsøkte arealet, noe som skjer i godt over halvdel av sakene.

I 2006 var det i alt 485 søknader (462 i 2005) og det ble gitt tillatelse med vilkår i 303 saker, tillatelse uten vilkår i 178 og avslag i 4 saker, noe som gir en avslagsprosent på under 1 %. Også i 2005 ble de aller fleste søknader innvilget og kun 16 ble avslått.

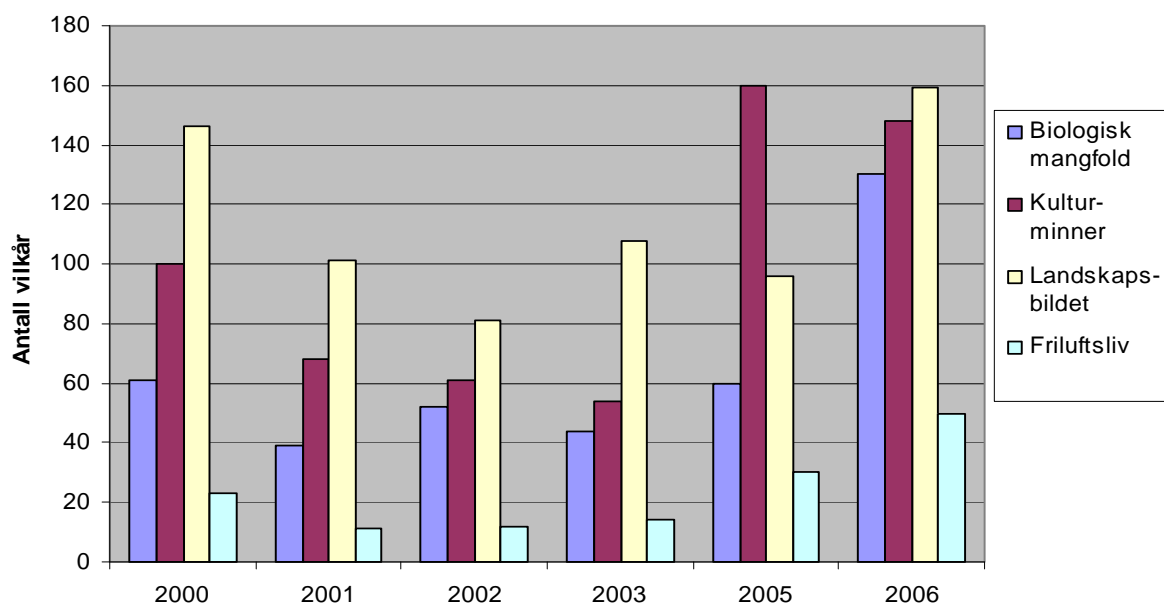
Figur 10: Tillatt nydyrket areal 2000-2006 og omsøkt areal for 2005 og 2006



Det foreligger ikke tall for omsøkt areal for årene før 2005.

Tillatt **nydyrket areal** fortsetter å øke og er i 2006 kommet opp i 11606 daa som er ca. 900 daa mer enn i 2005. Det ser derved ut til at nydyrkningen har lagt seg på et vesentlig høyere nivå enn snittet for perioden før 2005, som var ca. 7500 daa årlig. Det er stor forskjell mellom fylkene og Rogaland toppe med over 2400 daa nydyrka areal, deretter følger Hedmark og Nordland med ca. 1500 daa. Telemark ligger lavest med 44 daa. Gjennomsnittlig areal pr. innvilget søknad var i 2006 på samme nivå som i 2005, dvs. ca. 24 daa.

Figur 11: Antall vilkår satt i saker for 2000 – 2006 (unntatt 2004), vilkår satt av hensyn til:



Antall vilkår satt i nydyrkingssaker er høyere enn antall saker der det er satt vilkår, hvilket betyr at det ofte stilles flere vilkår i samme sak. 2005 skilte seg ut ved at det i forhold til de foregående år i større grad ble satt vilkår av hensyn til kulturminner, mens det i 2006 er en sterk økning også i vilkår av hensyn til biologisk mangfold og landskapsbildet. Forklaringen på økningen i antall vilkår knyttet til biologisk mangfold kan være at det de siste årene har vært gjennomført omfattende kartlegginger av biologisk mangfold i kommunene.

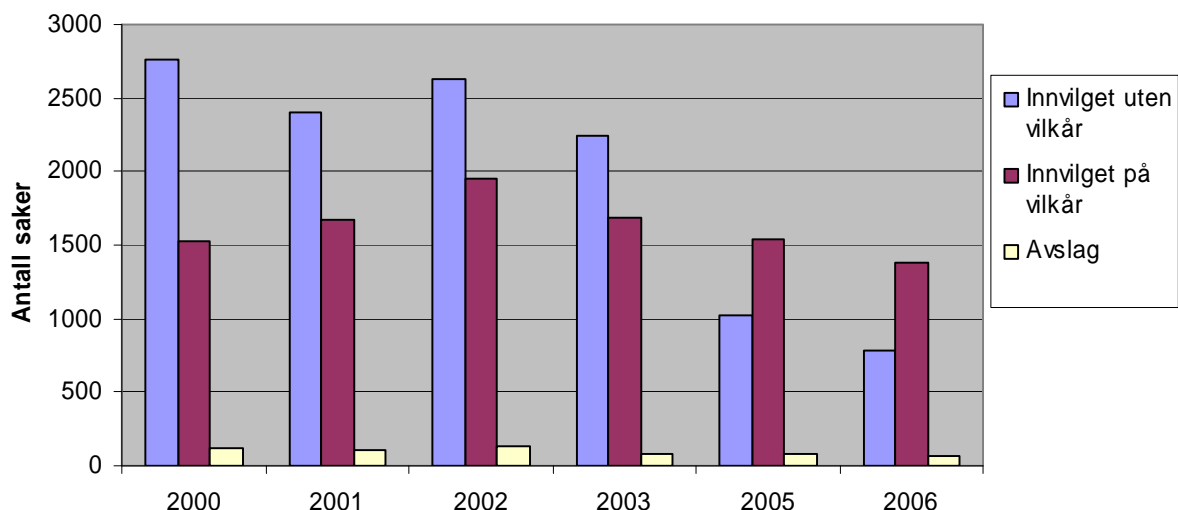
I 2006 ble det godkjent å dyrke opp 20 daa registrert som A-område for biologisk mangfold i en kommune. Videre ble det tillatt dyrket opp i alt 534 daa registrert som B-område for biologisk mangfold, fordelt på 8 kommuner.

6. Konesesjon

6.1 Vanlige søknader om konsesjon, unntatt 0-grense

Konesesjonsloven fastsetter at det er nødvendig med konsesjon for å erverve fast eiendom. Formålet med konsesjon er å oppnå et effektivt vern om landbrukets produksjonsarealer og slike eier- og bruksforhold som er mest gagnlig for samfunnet. Unntakene fra konsesjonsplikten er så omfattende at det bare er ved noen få prosent av eiendomservervene at det må søkes. Et vanlig tilfelle der en må søke konsesjon, er ved erverv av bebygd eiendom som har et totalareal større enn 100 dekar, eller har mer enn 20 dekar fulldyrket jord. Ved innvilgelse av konsesjon kan det knyttes vilkår til konsesjonen om for eksempel boplikt, driveplikt med mer. Det er imidlertid vanskelig ut fra tallene alene å se i hvilken grad de politiske målene på området nås, da det er stor spredning i sakene i forhold til størrelse og drift på de berørte eiendommene.

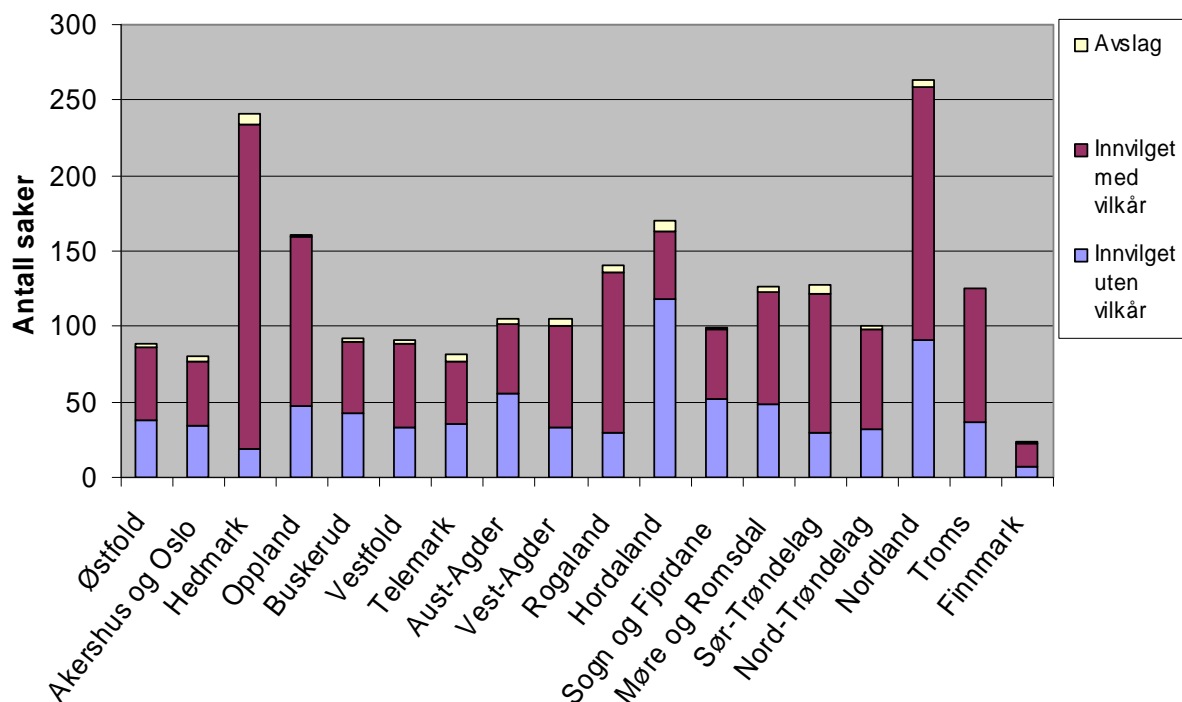
Figur 12: Søknader om konsesjon – antall saker og utfall (unntatt 2004)



Tallene som ligger til grunn for figuren ovenfor er ikke direkte sammenlignbare. Fram til 1.1.2004 hadde ikke alle kommuner myndighet til å avgjøre alle typer konsesjonssaker. Tallene for perioden 2000-2003 omfatter derfor både saker avgjort av kommunen og av Fylkesmann/Fylkeslandbruksstyret.

Antall **konsesjonssaker** avgjort i førsteinstans i 2006 er redusert med 428 sammenliknet 2005, dvs. ca. 11 % færre saker. I 2006 behandlet kommunene i alt 2 221 saker hvorav 782 ble innvilget uten vilkår, 1 379 ble innvilget med vilkår og 60 søknader ble avslått. Avslagsprosenten er derved i underkant av 3 % som er på nivå med tidligere år. Det er fortsatt en økning i andel av saker der det er gitt konsesjon på vilkår. I 2006 utgjør disse 62 % av alle saker som er behandlet. Tallene viser at det vanligste vilkåret som er nyttet er personlig driveplikt, fulgt av vilkår om personlig boplikt. I de tilfeller der det ble gitt konsesjon uten vilkår om personlig oppfyllelse, er det en klar overvekt av vilkår om upersonlig driveplikt i forhold til upersonlig boplikt.

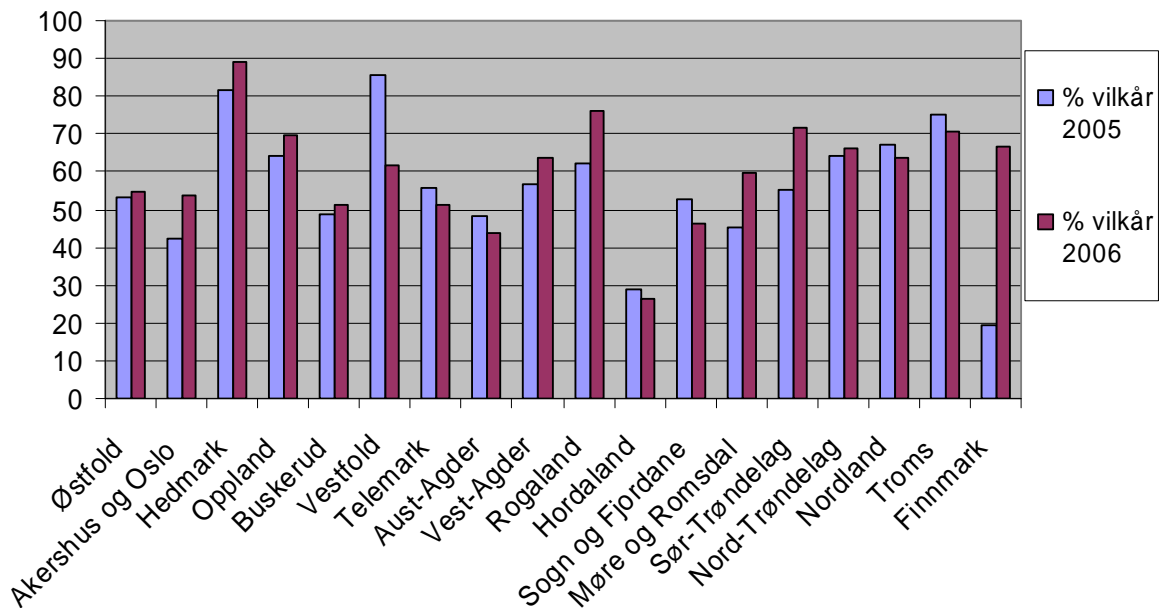
Figur 13: Søknader om konsesjon 2006 – antall saker og utfall - fylkesfordelt



For 2006 ser vi at antall søknader om konsesjon behandlet på kommunenivå varierer sterkt mellom fylkene. Finnmark ligger som i 2005 lavest med 24 saker, og Hedmark og Nordland høyest med rundt 250 saker. Også i 2005 hadde Hedmark og Nordland flest saker, hhv. 298 og 274 saker.

Det er betydelige forskjeller mellom fylkene når det gjelder i hvor stor grad det blir satt vilkår i konsesjonssaker. Hordaland skiller seg her klart ut med en andel vilkår godt under 30 %, mens det i Hedmark settes vilkår i nesten 90 % av sakene.

Figur 14: Andel av totalt antall konsesjonssaker der det stilles vilkår pr. fylke. - 2006



I 2006 er det bare 3 fylker (Aust-Agder, Hordaland og Sogn- og Fjordane) som stiller vilkår i mindre enn 50 % sakene, mens det i 2005 var 6 fylker med vilkår i mindre enn 50 % av sakene. Figuren gir inntrykk av dramatisk endret praksis i Finnmark, men med 24 behandlede saker, så kan tilfeldigheter og endringer i sakstype slå mye ut her.

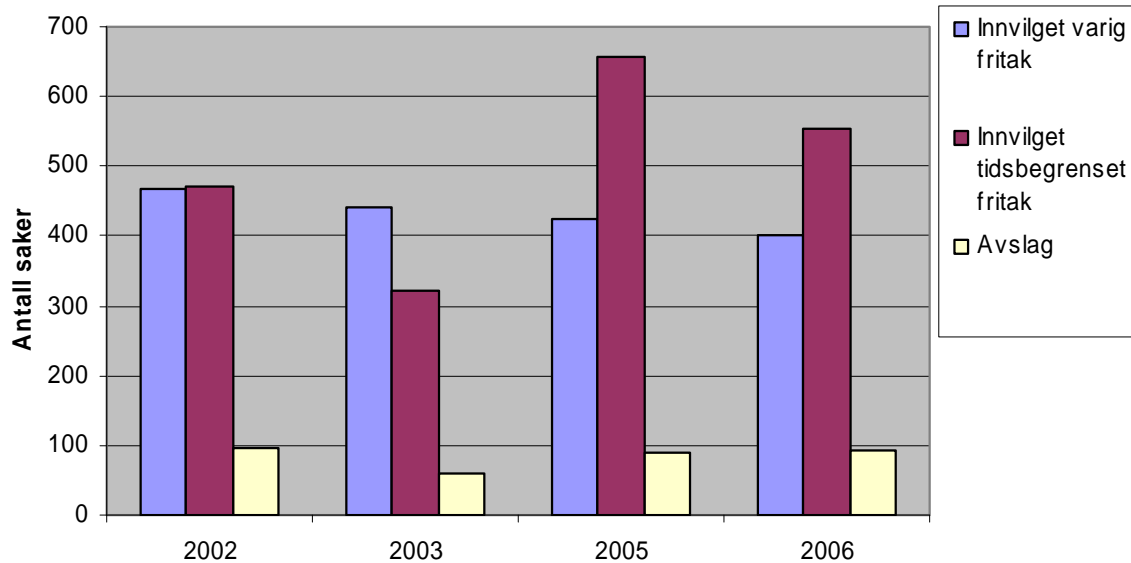
6.2. Boplikt

Et vanlig tilfelle der erverver ikke trenger å søke konsesjon, er når tidligere eier er i nær slekt/familie med erververen, eller når erververen har odelsrett til eiendommen. I slike tilfeller er konsesjonsfriheten betinget av at erververen bosetter seg på eiendommen innen 1 år, for deretter å bo på eiendommen og drive den i minst 5 år sammenhengende, noe vi kaller **lovbestemt boplikt**. Det kan søkes om helt eller delvis fritak fra denne boplikten, og driveplikten kan oppfylles ved bortleie.

Tallene som rapporteres på dette området sier kun noe om utfallet av kommunens behandling av søknader om fritak fra boplikt. Tallene sier derfor ikke noe om hvor mange som overtar landbrukseiendom konsesjonsfritt, for så å tilflytte den uten å søke fritak, noe vi ikke har data over.

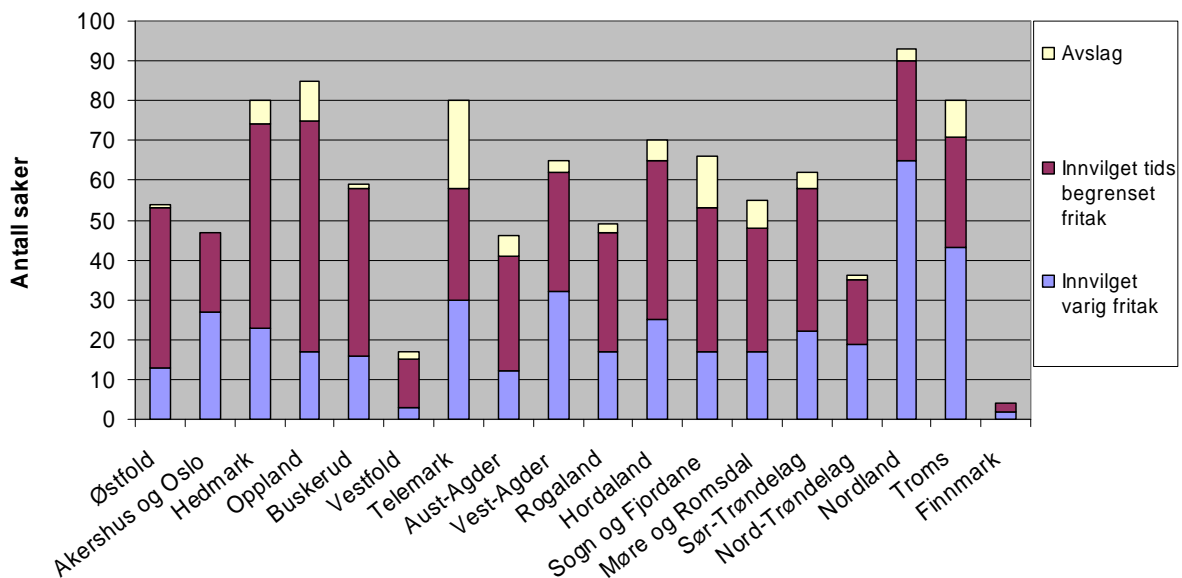
Antall søknader om slike fritak fra den **lovbestemte boplikten** er i 2006 redusert med 124 saker sammenliknet med 2005, dvs. ca. 11 % færre søknader. I 2006 behandlet kommunene i alt 1 048 søknader hvorav 400 ble gitt varig fritak fra boplikten, 554 ble gitt tidsbegrenset fritak og 94 søknader ble avslått. Tidsserien fra 2002 til 2006 viser at vi i 2005 og 2006 har fått en markant overvekt av saker som innvilges med tidsbegrenset fritak. Avslagsprosenten har økt noe fra 2005 og er nå på ca. 9 %.

Figur 15: Utfall av behandling av søknader om fritak fra lovbestemt boplikt, 2002 - 2006 (unntatt 2004)



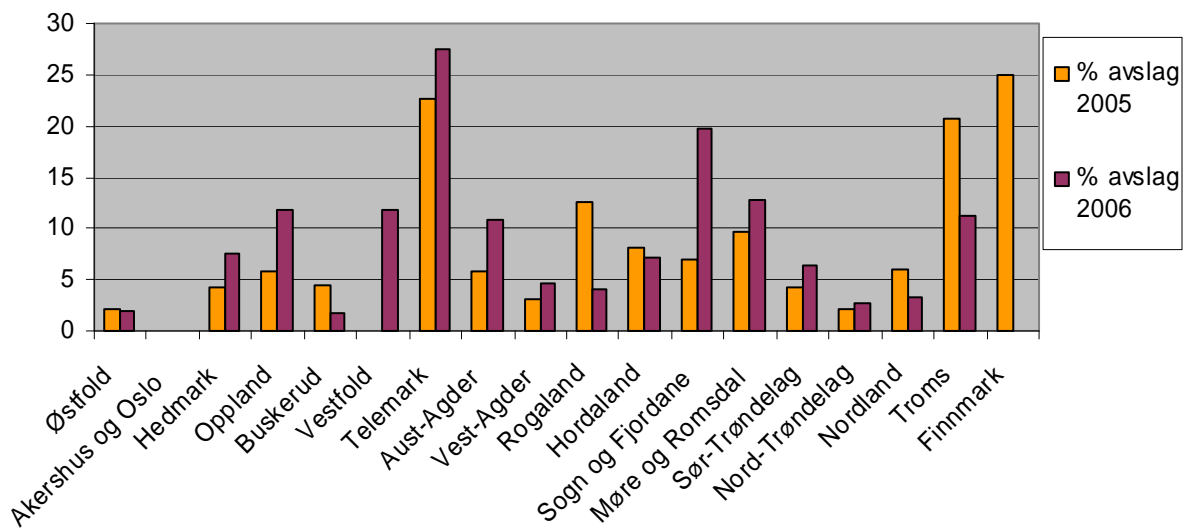
Tallene fra KOSTRA og Ajour sier ikke noe om den enkelte søknaden i utgangspunktet gjelder varig eller tidsbegrenset fritak. Søkere som tidligere har fått innvilget tidsbegrenset fritak kan søke på nytt og få innvilget varig fritak, uten at denne historikken kan leses ut av statistikken.

Figur 16: Utfall av bopliktssaker 2006 – Antall saker - fylkesfordelt



Vi ser at i de fleste fylker gir kommunene få avslag i denne type saker. I de fleste fylker blir det i mindre enn 50 % av søknadene innvilget varig fritak. Her er det Nordland som også i 2006 klart skiller seg ut der nesten 70 % av søknadene (65 av 93) er innvilget med varig fritak fra boplikt.

Figur: 17: Boplikt – % - vis andel saker som er avslått fylkesvis fordelt 2005 og 2006



Det er store forskjeller mellom fylkene både i antall saker og når det gjelder avslagsprosent. 6 fylker har mer enn 5 % endring i avslagsprosent fra 2005 til 2006. Telemark skiller seg ut fra de andre fylkene ved at de har både høy avslagsprosent og høyt antall behandlede saker.

I fylker i sentrale deler av landet ser det ut til at kommunene i svært liten grad gir avslag i denne typen saker. Kommunene i Oslo og Akershus har behandlet 47 saker og har 0 avslag i 2006.

6.3 0 – grense saker

Erverv av bebyggd eiendom hvor totalarealet ikke overstiger 100 daa og hvor ikke mer enn 20 daa er fulldyrket, er unntatt fra konsesjonsplikt, jf. konsesjonsloven § 4 nr. 4. For å ivareta bosettingen, kan den enkelte kommune få satt konsesjonsfriheten for slike eiendommer ut av kraft ved forskrift etter konsesjonsloven § 7 for eiendommer som er eller har vært i bruk som helårsbolig eller som ligger i område som er regulert til boligformål. Dette omtales gjerne som 0-grense eller utvidet boplikt. Erverv av slike eiendommer til fritidsformål vil da utløse konsesjonsplikt. Konsesjonssaker som er oppstått på dette grunnlag omtales som 0-grense saker.

Ved utgangen av 2006 var det iflg. KOSTRA-rapporteringen 76 kommuner med slik forskrift. Dette gjelder særlig kyst- og fjellkommuner hvor det er stor etterspørsel etter fritidsboliger. Antall kommuner vil variere over tid og forskriftstypene kan være ulike.

Antall behandlede konsesjonssaker som følge av såkalt **0-grense** varierer sterkt fra år til år i perioden 2002 til 2006. Antall kommuner med 0-grenseforskrift varierer over tid da nye kommuner innfører forskrift og andre får sin forskrift opphevet. Dette kan forklare noe av denne variasjonen. I 2006 ble det behandlet 119 saker, som er omtrent på nivå med 2005. Av disse ble 98 innvilget og 21 avslått. Dette gir en avslagsprosent på 18 %, som er på samme nivå som i 2005.

7. Vurdering av kvaliteten i tall om omdisponert areal

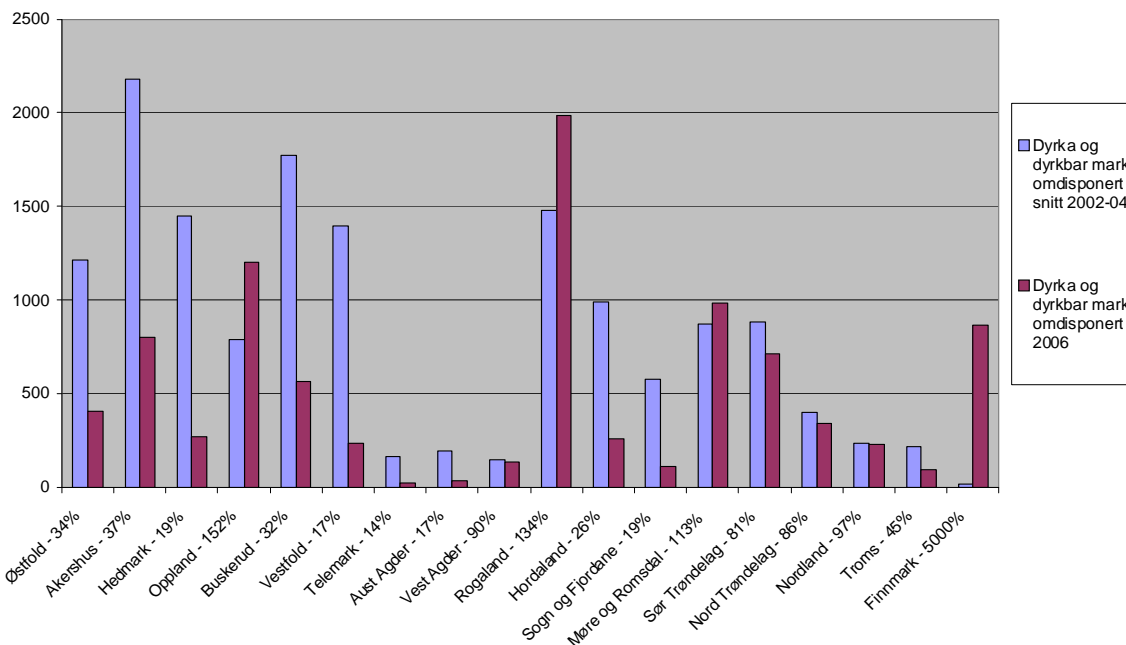
I det følgende gjøres en nærmere vurdering av kvaliteten på tall over omdisponert areal, først etter plan- og bygningsloven, så etter jordloven. SLF legger også fram anbefalinger om tiltak som kan gi bedre rapportering på dette området.

7.1 Plan- og bygningsloven

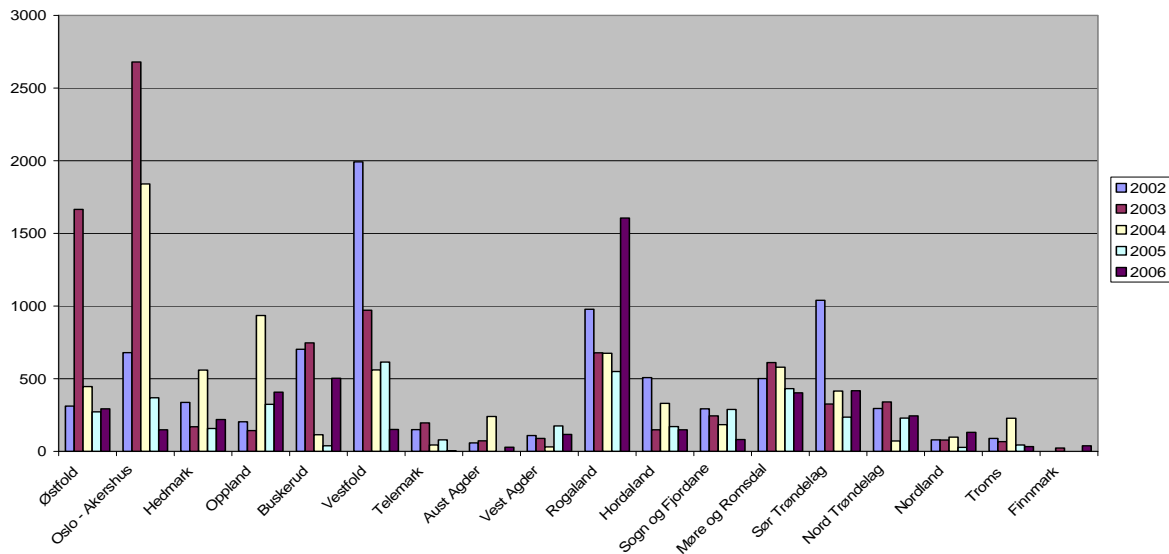
Rapportering på omdisponering av arealer etter jordloven og etter plan- og bygningsloven ble betydelig lagt om fra og med 2005. I rapporten for 2005-tallene pekte SLF på at innrapportert omdisponert areal etter plan- og bygningsloven var påfallende lavere enn for de 3 foregående årene. Vi har gjort tilsvarende analyser av tallene for 2006. Tallene for 2005 utgjorde kun 29 % av gjennomsnittlig årlig omdisponert areal i årene 2002-04 i de 7 fylkene som hadde høyest omdisponert areal i disse årene. Vi ser at tilsvarende tall for 2006 er 43 %. Dette er fylker som over lang tid har hatt høye tall for omdisponering etter plan- og bygningsloven. Tabellen under viser hvor stor prosentandel tallene for 2006 utgjør i forhold til gjennomsnittet for disse tre foregående årene. Også tallene for 2006 er for noen fylkers vedkommende påfallende lave i forhold til årene 2002-04. Med unntak av Oppland, utgjør rapportert omdisponert areal på Østlandet i 2006 mellom 1/3-del og 1/5-del av gjennomsnittet for 2002-04.

Sammenligningen er gjort med perioden 2002-04 da omdisponering ved regulerings- og bebyggelsesplaner ble rapportert via KOSTRA disse årene, på skjema "Kulturminner, natur og nærmiljø" (KNNM), fordi vi antar tallene for disse årene er mer pålitelig enn for de årene da planene ble registrert i saksbehandlerprogrammet Ajour. Tidsserier framgår i tabeller i vedlegg II.

Figur 18: Omdisponert dyrka og dyrkbar mark etter plan- og bygningsloven i 2006 sammenlignet med gjennomsnitt for 2002-2004, antall dekar. Ved X-aksen er oppgitt % - andel omdisponert i 2006 i forhold til 2002-2004.



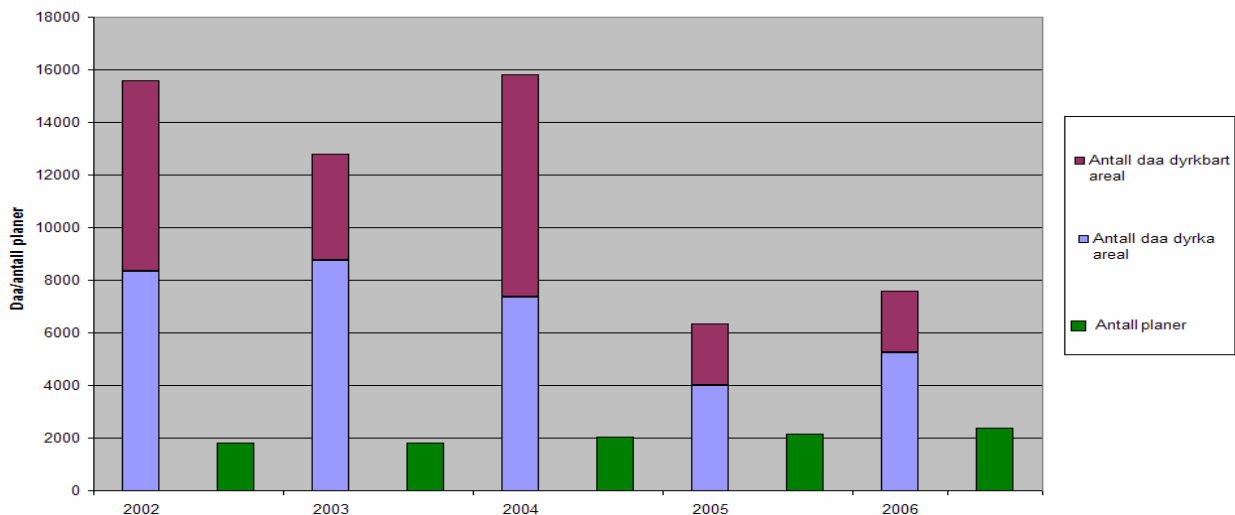
Figur 19: Omdisponert **dyrka** mark ved **plan- og bygningsloven 2002 - 06**, fordelt på fylker. Dekar.



Figur 19 viser at omdisponert dyrka mark svinger en del fra år til år i de fleste fylkene. Med unntak av fire fylker, er 2006-tallene langt lavere enn for de foregående år. Svingningene er også store når det gjelder dyrkbart areal. For Rogaland må økningen fra 2005 til 2006 settes i sammenheng med langt tettere oppfølging av kommunene fra Fylkesmannen sin side, blant annet med et eget skriv om KOSTRA til alle kommunene. Dette indikerer at det lave tallet for 2005 skyldes stor underrapportering.

Også forholdet mellom antall vedtatte regulerings- og bebyggelsesplaner og antall daa omdisponert areal, gir grunn til å stille spørsmål ved påliteligheten av rapportert omdisponert areal. Tabellen under viser et markert fall i antall daa landbruksareal berørt av regulerings- og bebyggelsesplaner, særlig for 2005, men også for 2006. Samtidig fortsetter antall vedtatte planer i kommunene å stige, noe som gir grunn til tvil om reduksjonen i berørt landbruksareal er så stor som disse tallene viser.

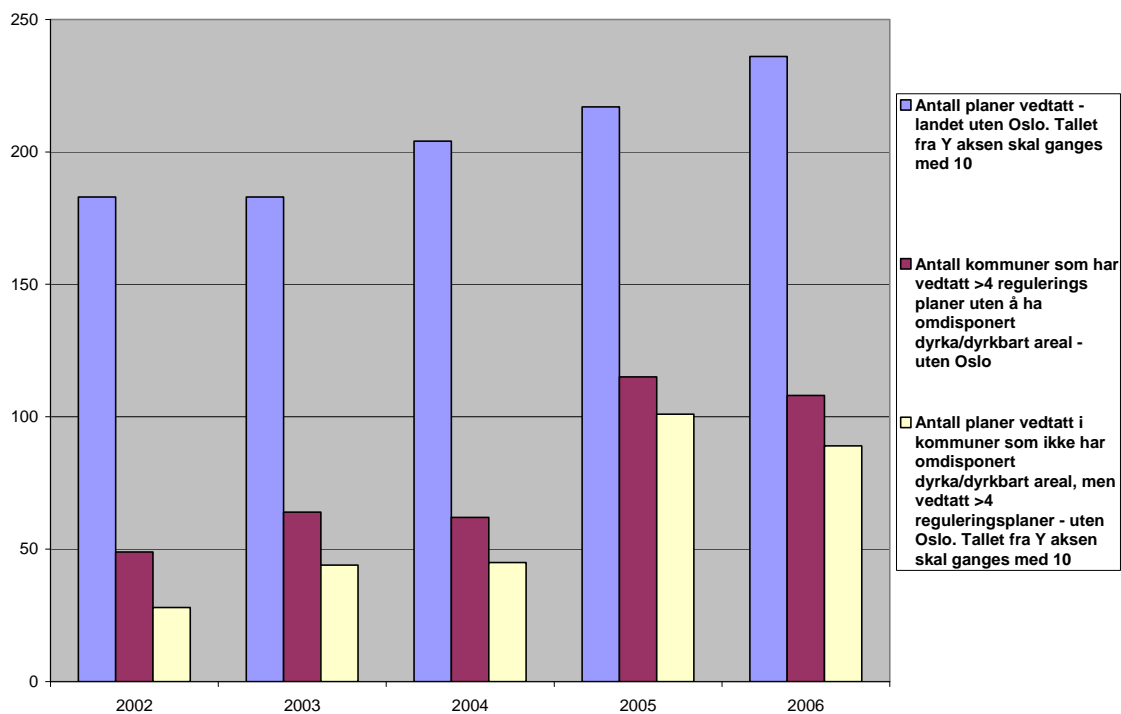
Figur 20: Utviklingen i antall vedtatte reguleringsplaner og antall daa omdisponert **dyrka** og **dyrkbart** areal. Hele landet, unntatt Oslo.



For 2005 er ikke reguleringsplaner for spesialområder formål friluftsområder inkludert (det ble lagt ut ca. 6000 daa dyrkbart areal for dette i 2005)

For å vurdere feilrapportering kan man se om mange kommuner oppgir å ha vedtatt reguleringsplan, uten at noe dyrka eller dyrkbart areal har blitt berørt. Det vil alltid være en rekke kommuner, særlig bykommuner, som vedtar flere planer som kun berører byggesonen eller andre arealer som verken er dyrka eller dyrkbare. Vi har derfor valgt å se på antall kommuner som har vedtatt 4 reguleringsplaner eller flere, uten å oppgi noe dyrka eller dyrkbart areal omdisponert. Det interessante er om antall kommuner som vedtar planer uten at landbruksareal berøres, endres over tid.

*Figur 21: Antall planer vedtatt pr. år og kommuner som har vedtatt 4 eller flere reguleringsplaner, men oppgir null daa omdisponert **dyrka** og **dyrkbart** areal. Antall planer som disse kommunene har vedtatt pr. år. Alle tall er for landet som helhet, uten Oslo*



Figuren viser at det vedtas en hel del planer i kommuner som oppgir å ikke ha omdisponert noe dyrka eller dyrkbar mark. Det er derimot noe påfallende, som figuren viser, at antall kommuner som har vedtatt mer enn 4 planer, men oppgitt null daa omdisponert, er dobbelt så høyt i 2005 i forhold til snittet for de 3 foregående årene (dvs. snittet var 58 kommuner, men i 2005 var det 115). Også i 2006 er det markert flere kommuner som har vedtatt over 4 planer, men oppgitt null daa omdisponert, 108 stk. Hvis vi teller opp hvor mange planer som vedtas i kommuner som rapporterer over 4 planer, men null daa berørt areal, så var snittet for 2002-04, 390 planer pr. år. Tilsvarende tall for 2005 var 1013 og for 2006 var det 893. I alle disse tallene er Oslo holdt utenfor (her vedtas årlig rundt 100 planer som helt unntaksvis berører dyrka eller dyrkbar mark).

I fjorårets rapport var SLFs vurdering av hva som var de viktigste grunner til at 2005-tallene for plan- og bygningsloven var usikre følgende:

- hele 296 kommuner hadde ikke fylt inn noe i felt for omdisponert areal etter plan- og bygningsloven eller de har rapportert 0 daa omdisponert.
- for 7 fylker utgjorde 05-tallene kun 29 % av tallene for de 3 foregående år (dette var de 7 fylkene med høyest tall disse 3 årene)
- For hele landet utgjorde omdisponeringen av dyrka og dyrkbar mark etter PBL i 2005 ca. 42 % av gjennomsnittet for 2002 – 2004

- mange kommuner oppga å ha vedtatt over 4 reguleringsplaner, men rapporterte null daa omdisponert areal
- skjema var omfattende, arbeidskrevende og plan- og bygningslovrapporteringen var flyttet til et annet fagskjema (landbruk) enn før
- det framgikk ikke av skjemaforklaringen at også regulerings- og bebyggelsesplaner i tråd med kommuneplan skulle rapporteres

Bl.a. på bakgrunn av de analyser som er gjort over mener SLF at noen av disse forholdene fortsatt i 2006 gir grunn til å tvile på kvaliteten på tallene:

- 267 kommuner har fylt ut null daa omdisponert areal etter plan- og bygningsloven
- for de samme 7 fylkene som nevnt over utgjorde 06-tallene 43 % av tallene for 2002-2004
- for hele landet utgjorde omdisponeringen av dyrka og dyrkbar mark etter PBL i 2006 ca. 62 % av gjennomsnittet for 2002 – 2004.
- på landsbasis er det vedtatt noe flere reguleringsplaner enn tidligere og det er stadig mange kommuner som vedtar mer enn 4 planer, men oppgir null daa omdisponert areal. I 2005 dreide dette seg om 115 kommuner og i 2006 108 kommuner.
- skjema er fortsatt omfattende og det er en stor arbeidsbyrde å fylle ut omdisponert areal
- skjema fordeles i utgangspunktet ikke til den del av kommuneadministrasjonen som arbeider med saker etter plan- og bygningsloven

Hver enkelt av disse forhold er ikke avgjørende, men samlet sett tilsier de at det sannsynligvis er en betydelig underrapportering/feilrapportering også for 2006 når det gjelder omdisponert areal etter plan- og bygningsloven.

På den annen side er det også flere forhold som trekker i retning av at tallene for 2006 bør være mer pålitelige enn i 2005:

- SSB har vha. opplysninger fra fylkesmannen purret kommunene på en mer målrettet måte enn før
- skjema for 2006 rapporteringen var bedret
- etter ett år med arealrapportering på landbruksskjema bør flere kommuner ha kunnskap om hvordan oppgaven kan gjøres
- SLF sitt ”hjelpeskjema” ble sendt ut før rapporteringsårets begynnelse for å lette løpende registrering av de nødvendige opplysningene i kommunen
- Kommunenes Sentralforbund sendte ut et rundskriv til alle kommunene i april og oppfordret til god rapportering
- det er lagt ned vesentlig flere innsigelser fra landbruket i 2006 (54 stk) mot 35 i 2005 og 31 i 2004. Dette kan skyldes at kommunene i mindre grad enn før tar hensyn til statlige signaler om jordvern, men en mer sannsynlig forklaring, er at innsigelsesmyndighetene praktiserer jordvernet strengere enn tidligere.

Samlet mener SLF disse vurderingene taler for at tallene for omdisponert areal etter plan- og bygningsloven for 2006 sannsynligvis er vesentlig ”riktigere” enn i 2005, og at det er grunn til å tro at vi har hatt en reell reduksjon i omdisponeringen etter plan- og bygningsloven i 2006 i forhold til perioden 2002-04. Vi må imidlertid være varsom med å konkludere med hvor stor den reelle reduksjonen er.

7.2. Jordloven

Spørsmålene om omdisponering etter jordloven går både på om kommunen har behandlet og innvilget søknader om omdisponering og om hvor mange dekar dyrka eller dyrkbar mark som er berørt. Omdisponeringsforbudet i jordloven gjelder kun dyrka og dyrkbar mark, slik at en kommune som har innvilget søknader, normalt vil oppgi noe omdisponert areal. Noen saker kan imidlertid være så små at det ikke oppgis noe tall, men ”rundes av” til null. I 2006 var det i alt 7 kommuner som opplyste at de hadde innvilget søknader om omdisponering uten at omdisponert areal var oppgitt, mot 6 kommuner i 2005. I 2006 var det bare 1 kommune som oppga omdisponert areal, uten at de opplyste at de hadde innvilget noen omdisponeringssøknader, mot 15 kommuner året før. Opplysningene her er altså mer konsistente og kvaliteten er bedre i 2006 enn i 2005. Det er som nevnt i kapittel 3.1 kun 3 kommuner som ikke sendte inn skjema for 2006. I forhold til rapportering på antall søknader behandlet etter jordlovens § 9, utgjør dette bortfallet en ubetydelig feilkilde, da hele 342 kommuner opplyser å ha behandlet slike saker i 2006.

På oppdrag fra LMD utførte SLF en undersøkelse sommeren/høsten 2006. I den forbindelse ble ca. 20 % av alle boplikt- og konsesjonsaker hentet inn. Det var da naturlig å sammenligne antall innhentede saker med de tall som kommunene hadde oppgitt via KOSTRA for året 2005. Det viste seg å være betydelige avvik mellom rapporterte tall, og det antall saker som kommunene sendte inn. Antall innhentede saker viste seg i noen kommuner å være høyere, men i andre kommuner lavere, enn de tall som kommunene hadde oppgitt i KOSTRA.

Dette peker i retning av at heller ikke kvaliteten på rapportering av saker etter jord-, konsesjons- og odelsloven er helt tilfredsstillende.

7.3 Anbefalinger

Det er fortsatt en stor utfordring å bedre kvaliteten på landbruksrapporteringen i KOSTRA, og hovedutfordringen er rapportering av omdisponering etter plan- og bygningsloven.

SLFs anbefalinger for videre arbeid med KOSTRA rapporteringen:

- SSB bør se på mulighetene for å gjøre skjema mest mulig brukervennlig, blant annet ved å ta inn informasjon om tilgang til kart over dyrka og dyrkbar mark over internett.
- I løpet av våren 2008 bør KOSTRA – gruppa ta en beslutning om rapporteringen på omdisponert areal fordelt på reguleringsformål kan forenkles ved å bruke færre formålskategorier. Opplysninger om formålene må da heller skaffes fra registerbasert arealstatistikk.
- Det bør utvikles kartinnsynsløsninger som er mer brukervennlige enn dagens, f.eks. med mulighet til å beregne antall daa dyrka/dyrkbar mark som berøres av hver enkeltsak eller plan som skal rapporteres (manuelt eller vha. overlay mot digitalt plankart).
- Utviklingsprosjekt for å fremme økt bruk av og god forvaltning av digitale plandata bør støttes og det bør utvikles mottaksløsninger hos SSB for kartbasert digital rapportering (dette er nyttig for flere områder enn landbruk).
- SLF, SSB og KOSTRA-gruppa bør ha et prosjekt vinteren 2008 der et eksternt miljø engasjeres for å foreta stikkprøvekontroll av et utvalg av de kommuner som har rapportert et antall vedtatte reguleringsplaner, men 0-daa omdisponert areal. Forberedelsene til et slikt prosjekt bør starte i 2007. Det bør vurderes om et tilsvarende

prosjekt bør evaluere kvaliteten på rapporteringen for også for andre typer saker. Resultatene av et slikt prosjekt legges til grunn for videre arbeid med kvalitetstiltak.

- En bør fortsette med å involvere fylkesmennene i å bistå med kvalitetstiltak, blant annet ved å vurdere foreløpige tall som grunnlag for mer målrettet purring av kommunene. Alle fylkesmenn må medvirke her.
- Fylkesmennene bør oppfordres/pålegges å ha en dialog med kommunene om betydningen av best mulig kvalitet på KOSTRA – rapporteringen, erfaringer fra Rogaland bør videreformidles.
- KS bør oppfordres til fortsatt å ha fokus på dette i sin kommunikasjon med kommunene.
- KRD sin ”mal” for forventningsbrev fra Fylkesmannen til kommunene bør ha med et punkt om at kommunene må ha fokus på å bedre kvaliteten i KOSTRA – rapporteringen

Vedlegg I: KOSTRA – tall for 2006

KOSTRA 2006

Godkjent omdisponert dyrka og dyrkbar mark etter Jordloven og Plan- og bygningsloven

	Jordlov			Plan og bygningslov			Sum Jordl + PBL			Skogplanting etter jordloven	
	Dyrka mark	Dyrkbar mark	Sum	Dyrka mark	Dyrkbar mark	Sum	Dyrka mark	Dyrkbar mark	Sum	Dyrka mark	Dyrkbar mark
Østfold	149	12	161	293	115	408	442	127	569	8	0
Akershus/Oslo	104	53	157	148	655	803	252	708	960	0	0
Hedmark	112	197	309	219	52	271	331	249	580	6	0
Oppland	129	188	317	408	794	1 202	537	982	1 519	19	0
Buskerud	42	20	62	503	62	565	545	82	627	5	0
Vestfold	70	23	93	151	85	236	221	108	329	0	0
Telemark	153	10	163	4	19	23	157	29	186	32	0
Aust-Agder	26	9	35	28	6	34	54	15	69	18	0
Vest-Agder	111	30	141	116	17	133	227	47	274	22	3
Rogaland	181	81	262	1 606	381	1 987	1 787	462	2 249	90	77
Hordaland	235	43	278	148	113	261	383	156	539	6	0
Sogn og Fjordane	84	119	203	81	28	109	165	147	312	0	0
Møre og Romsdal	247	80	327	403	579	982	650	659	1 309	0	0
Sør-Trøndelag	238	158	396	417	299	716	655	457	1 112	22	0
Nord-Trøndelag	210	31	241	245	98	343	455	129	584	32	0
Nordland	331	96	427	130	99	229	461	195	656	24	0
Troms	222	465	687	33	64	97	255	529	784	33	0
Finnmark	27	102	129	39	825	864	66	927	993	0	0
SUM	2 671	1 717	4 388	4 972	4 291	9 263	7 643	6 008	13 651	317	80

Areal regulert til landbruk og areal omdisponert til skogplanting etter jordloven er trukket fra i hovedtabellen.

Areal omdisponert etter jordloven til skogplanting er vist i de to kolonnene til høyre.

KOSTRA 2006**Omdisponering - Søknader etter jordloven § 9**
(inkl. søknader etter § 12 som medfører omdisponering)

Fylker	Antall kommuner med saker	Innvilget	Avslag	Saker i alt
Østfold	14	45	1	46
Akershus og Oslo	18	76	10	86
Hedmark	19	122	7	129
Oppland	22	78	8	86
Buskerud	15	30	4	34
Vestfold	13	43	5	48
Telemark	13	37	0	37
Aust-Agder	12	23	3	26
Vest-Agder	10	34	3	37
Rogaland	23	107	11	118
Hordaland	26	184	30	214
Sogn og Fjordane	21	137	8	145
Møre og Romsdal	27	209	8	217
Sør-Trøndelag	22	152	32	184
Nord-Trøndelag	20	168	11	179
Nordland	34	268	18	286
Troms	23	219	25	244
Finnmark	10	30	10	40
Hele landet	342	1962	194	2156

Delingssaker behandlet av kommunene etter jordloven

Fylke	Antall kommuner med saker	Innvilget, helt eller delvis	Antall saker tilleggsareal annen landbr.eiend.	Avslag	Søknader i alt
Østfold	17	150	11	14	164
Akershus og Oslo	21	136	24	17	153
Hedmark	22	360	71	45	405
Oppland	26	267	51	41	308
Buskerud	19	221	20	20	241
Vestfold	13	134	26	16	150
Telemark	18	331	20	24	355
Aust-Agder	15	179	14	23	202
Vest-Agder	15	224	19	21	245
Rogaland	22	247	56	43	290
Hordaland	29	409	13	71	480
Sogn og Fjordane	26	265	15	14	279
Møre og Romsdal	33	450	36	27	477
Sør-Trøndelag	23	410	31	54	464
Nord-Trøndelag	23	264	28	11	275
Nordland	39	636	54	47	683
Troms	24	353	16	40	393
Finnmark	12	43	2	8	51
Hele landet	397	5 079	507	536	5 615

KOSTRA 2006

Søknader behandlet i kommunene etter konsesjonsloven i 2006, unntatt 0-grensesaker

Fylker	Kom. som har beh. saker	Innvilget		Type vilkår satt						Avslag	Saker i alt
		Uten vilkår	Med vilkår	Boplikt		Driveplikt					
				Pers.	Upers.	Pers.	Upers.				
Østfold	16	38	48	23	6	35	5	2	88		
Akershus og Oslo	20	34	43	14	0	33	6	3	80		
Hedmark	21	19	215	130	6	125	42	7	241		
Oppland	25	47	112	59	3	56	26	2	161		
Buskerud	18	43	47	29	3	26	8	2	92		
Vestfold	13	33	56	11	1	25	9	2	91		
Telemark	15	35	42	25	1	24	3	5	82		
Aust-Agder	13	56	46	23	7	15	16	3	105		
Vest-Agder	14	33	67	24	2	23	28	5	105		
Rogaland	21	29	107	41	7	70	26	5	141		
Hordaland	27	118	45	29	3	14	18	7	170		
Sogn og Fjordane	23	52	46	19	0	26	8	1	99		
Møre og Romsdal	30	48	75	40	1	41	16	3	126		
Sør-Trøndelag	20	30	92	44	2	59	16	6	128		
Nord-Trøndelag	18	32	66	49	8	45	19	2	100		
Nordland	36	91	168	60	8	108	49	4	263		
Troms	22	37	88	49	1	55	22	0	125		
Finnmark	8	7	16	9	4	7	9	1	24		
Hele landet	360	782	1 379	678	63	787	326	60	2 221		

KOSTRA 2006**Søknader behandlet i kommunene om konsesjon etter konsesjonsloven § 7, (0-grensesaker)**

Fylker	Kom. med forskrift	Innvilget	Avslag	Antall saker
Østfold	3	3	0	3
Akershus og Oslo	2	0	0	0
Hedmark	4	2	0	2
Oppland	9	9	2	11
Buskerud	8	20	1	21
Vestfold	5	4	0	4
Telemark	9	7	5	12
Aust-Agder	6	14	7	21
Vest-Agder	6	1	1	2
Rogaland	5	3	0	3
Hordaland	5	3	0	3
Sogn og Fjordane	1	0	0	0
Møre og Romsdal	1	2	0	2
Sør-Trøndelag	3	2	2	4
Nord-Trøndelag	1	1	0	1
Nordland	8	27	3	30
Troms	0	0	0	0
Finnmark	0	0	0	0
Hele landet	76	98	21	119

Bopliktssaker behandlet i kommunene etter konsesjonsloven og odelsloven

Fylke	Antall kom. med saker	Innvilget		Avslag	Saker i alt
		Varig	Tidsbegrenset		
Østfold	14	13	40	1	54
Akershus og Oslo	18	27	20	0	47
Hedmark	14	23	51	6	80
Oppland	19	17	58	10	85
Buskerud	15	16	42	1	59
Vestfold	8	3	12	2	17
Telemark	17	30	28	22	80
Aust-Agder	13	12	29	5	46
Vest-Agder	13	32	30	3	65
Rogaland	17	17	30	2	49
Hordaland	21	25	40	5	70
Sogn og Fjordane	22	17	36	13	66
Møre og Romsdal	22	17	31	7	55
Sør-Trøndelag	19	22	36	4	62
Nord-Trøndelag	16	19	16	1	36
Nordland	24	65	25	3	93
Troms	15	43	28	9	80
Finnmark	3	2	2	0	4
Hele landet	290	400	554	94	1 048

KOSTRA 2006

Nydyrking - antall saker innvilget med og uten vilkår og areal omsøkt og tillatt nydyrket

Fylke	Kommunen har behandlet søknad	Antall saker					Areal				
		Innvilget		Redusert areal	Avslag	Søknader i alt	Omsøkt areal	Tillatt nydyrket areal	Godkjent areal		Ikke godkjent nyd. areal
		Uten vilkår	Med vilkår						A-omr. for biologisk	B-omr. for biologisk	
Østfold	5	6	3	0	0	9	154	154	0	0	0
Akershus og Oslo	3	2	6	0	0	8	375	375	0	0	0
Hedmark	13	16	37	1	0	53	1 534	1 489	0	0	45
Oppland	13	6	48	28	0	54	1 240	1 034	0	27	77
Buskerud	6	9	9	1	0	18	465	465	0	0	0
Vestfold	5	3	3	0	0	6	51	51	0	0	0
Telemark	3	5	0	0	0	5	44	44	0	0	0
Aust-Agder	3	2	1	0	0	3	80	80	0	0	0
Vest-Agder	8	3	15	1	1	19	324	320	0	62	4
Rogaland	18	37	92	21	0	129	2 780	2 436	0	410	345
Hordaland	8	3	10	0	0	13	243	243	0	20	0
Sogn og Fjordane	10	15	4	0	1	20	219	189	0	15	30
Møre og Romsdal	14	13	7	0	0	20	353	353	0	0	10
Sør-Trøndelag	8	2	14	0	1	17	425	393	0	0	32
Nord-Trøndelag	10	22	8	2	0	30	1 153	1 108	0	0	45
Nordland	14	29	14	2	0	43	1 678	1 465	0	0	213
Troms	8	3	22	0	0	25	859	859	0	0	0
Finmark	6	2	10	1	1	13	649	548	20	0	101
Hele landet	155	178	303	57	4	485	12 626	11 606	20	534	902

KOSTRA 2006

Nydyrking - antall saker innvilget med og uten vilkår og hvilke miljøhensyn vilkårene ivaretar

Fylke	Kom. har behandlet søknad	Innvilget		Vilkår satt av hensyn til					Redusert areal godkjent
		Uten vilkår	Med vilkår	Biologisk mangfold	Kulturminner	Landskapsbildet	Fritidsliv		
Østfold	5	6	3	3	1	2	0	0	
Akershus og Oslo	3	2	6	0	6	0	0	0	
Hedmark	13	16	37	10	29	17	12	1	
Oppland	13	6	48	27	9	40	1	28	
Buskerud	6	9	9	0	9	0	0	1	
Vestfold	5	3	3	0	3	0	0	0	
Telemark	3	5	0	0	0	0	0	0	
Aust-Agder	3	2	1	0	0	0	1	0	
Vest-Agder	8	3	15	9	5	1	0	1	
Rogaland	18	37	92	51	32	67	21	21	
Hordaland	8	3	10	0	3	2	1	0	
Sogn og Fjordane	10	15	4	1	0	2	2	0	
Møre og Romsdal	14	13	7	3	3	1	1	0	
Sør-Trøndelag	8	2	14	3	6	9	2	0	
Nord-Trøndelag	10	22	8	3	4	0	0	2	
Nordland	14	29	14	1	10	6	2	2	
Troms	8	3	22	16	21	9	4	0	
Finnmark	6	2	10	3	7	3	3	1	
Hele landet	155	178	303	130	148	159	50	57	

KOSTRA 2006

Nydyrking - begrunnelse for avslag av saker

Fylke	Kom. har behandlet søknad	Innvilget		Avslag i alt	Avslag av hensyn til			
		Uten vilkår	Med vilkår		Biologisk mangfold	Kulturminner	Landskapsbildet	Friluftsliv
Østfold	5	6	3	0	0	0	0	
Akershus og Oslo	3	2	6	0	0	0	0	
Hedmark	13	16	37	0	0	0	0	
Oppland	13	6	48	0	0	0	0	
Buskerud	6	9	9	0	0	0	0	
Vestfold	5	3	3	0	0	0	0	
Telemark	3	5	0	0	0	0	0	
Aust-Agder	3	2	1	0	0	0	0	
Vest-Agder	8	3	15	1	0	0	1	
Rogaland	18	37	92	0	0	0	0	
Hordaland	8	3	10	0	0	0	0	
Sogn og Fjordane	10	15	4	1	0	0	0	
Møre og Romsdal	14	13	7	0	0	0	0	
Sør-Trøndelag	8	2	14	1	0	1	0	
Nord-Trøndelag	10	22	8	0	0	0	0	
Nordland	14	29	14	0	0	0	0	
Troms	8	3	22	0	0	0	0	
Finnmark	6	2	10	1	0	1	0	
Hele landet	155	178	303	4	0	2	1	

Vedlegg II: Tidsserier

Godkjent omdisponert dyrka og dyrkbar mark etter jordloven og plan- og bygningsloven

År	Jordlov			Plan og bygningslov			Sum Jordl + PBL			Sum omdisponert dyrka og dyrkbar
	Dyrka mark	Dyrkbar mark	Sum	Dyrka mark	Dyrkbar mark	Sum	Dyrka mark	Dyrkbar mark	Sum	
	1993	6 145	1 993	8 138	1 935	2 463	4 398	8 080	4 456	
1994	4 828	3 017	7 845	4 658	1 872	6 530	9 486	4 889	14 375	
1995	5 387	4 530	9 917	4 937	3 179	8 116	10 324	7 709	18 033	
1996	3 882	1 259	5 141	5 781	8 378	14 159	9 663	9 637	19 300	
1997	4 278	3 920	8 198	5 983	5 041	11 024	10 261	8 961	19 222	
1998	4 676	2 082	6 758	5 431	3 041	8 472	10 107	5 123	15 230	
1999	5 612	1 883	7 495	7 401	1 721	9 122	13 013	3 604	16 617	
2000	5 795	2 013	7 808	4 759	210	4 969	10 554	2 223	12 777	
2001	6 871	2 233	9 104	6 431	2 117	8 548	13 302	4 350	17 652	
2002	5 898	1 568	7 466	8 327	7 245	15 572	14 225	8 813	23 038	
2003	4 211	2 258	6 469	9 246	4 343	13 589	13 457	6 601	20 058	
2004	4 304	1 704	6 008	7 349	8 462	15 811	11 653	10 166	21 819	
2005 *	2 654	1 463	4 117	4 003	2 335	6 338	6 657	3 798	10 455	
2006	2 671	1 717	4 388	4 972	4 291	9 263	7 643	6 008	13 651	
Skogplanting - jordloven										
	Dyrka mark	Dyrkbar mark		Dyrka mark	Dyrkbar mark		Dyrka mark	Dyrkbar mark		
	3350		685							
	2937		366							
	2843		357							
	1978		386							
	1832		105							
	2332		630							
	1730		197							
	1792		424							
	1672		386							
	1593		208							
	536		147							
	311		26							
	317		80							

Jordlovstall for 2004 er fordelt mellom dyrka og dyrkbar ut fra hva som var gjennomsnittet de 10 foregående år

* For tall etter jordloven er areal omdisponert til skogplanting trukket fra og oppgitt i egen kolonne, men foreligger ikke for 2004

For 2005 er regulering av spesialområde formål friluftsområde trukket fra

For 2006 er areal regulert til landbruk trukket fra

Saker etter jordloven § 12 - deling (tidl. jordlov § 55)

Førsteinstans

	Samtykker i alt	Avslag i alt	Avslag i %	Saker i alt
1985	9863	1469	13,0 %	11332
1986	9143	1418	13,4 %	10561
1987	9732	1231	11,2 %	10963
1988	13276	370	2,7 %	13646
1989	14303	1730	10,8 %	16033
1990	12230	1313	9,7 %	13543
1991	7416	901	10,8 %	8317
1992	6150	877	12,5 %	7027
1993	5932	374	5,9 %	6306
1994	6989	655	8,6 %	7644
1995	6554	785	10,7 %	7339
1996	7423	930	11,1 %	8353
1997	5478	748	12,0 %	6226
1998	4520	706	13,5 %	5226
1999	4292	526	10,9 %	4818
2000	4428	532	10,7 %	4960
2001	4336	578	11,8 %	4914
2002	4295	513	10,7 %	4808
2003	4246	403	8,7 %	4649
2005	6037	500	7,6 %	6537
2006	5079	536	9,5 %	5615

Saker etter jordloven § 9 - omdisponering (tidl. jordloven § 54)

Førsteinstans

	Samtykker i alt	Avslag i alt	Avslag i %	Saker i alt
1985	2160	365	14,5 %	2525
1986	2475	344	12,2 %	2819
1987	2174	386	15,1 %	2560
1988	2783	208	7,0 %	2991
1989	2351	137	5,5 %	2488
1990	2571	173	6,3 %	2744
1991	1316	95	6,7 %	1411
1992	2145	174	7,5 %	2319
1993	1675	52	3,0 %	1727
1994	1926	95	4,7 %	2021
1995	1718	150	8,0 %	1868
1996	1609	106	6,2 %	1715
1997	1029	81	7,3 %	1110
1998	890	56	5,9 %	946
1999	861	53	5,8 %	914
2000	767	47	5,8 %	814
2001	713	46	6,1 %	759
2002	626	41	6,1 %	667
2003	531	33	5,9 %	564
2005	2180	218	9,1 %	2398
2006	1962	194	9,0 %	2156

Godkjent nydyrka areal 2000 t.o.m. 2006 oppgitt i dekar

Fylke	Godkjent nydyrket areal avgjort av kommunene (i daa)										Sum perioden
	2000	2001	2002	2003	2004	2005	2006				
Østfold	252	45	178	83	115	125	154				952
Akershus og Oslo	47	145	51	312	141	321	375				1 392
Hedmark	1 547	841	377	596	538	1 902	1 489				7 290
Oppland	492	359	416	360	491	595	1 034				3 747
Buskerud	735	252	115	137	130	211	465				2 045
Vestfold	185	84	62	117	75	123	51				697
Telemark	181	124	117	112	145	199	44				922
Aust-Agder	240	30	178	12	29	30	80				599
Vest-Agder	523	388	474	566	406	244	320				2 921
Rogaland	1 201	1 814	1 715	1 548	203	1 321	2 436				10 238
Hordaland	118	178	11	107	250	104	243				1 011
Sogn og Fjordane	346	266	99	21	344	248	189				1 513
Møre og Romsdal	286	427	556	492	382	1 357	353				3 853
Sør-Trøndelag	376	327	383	353	514	1 118	393				3 464
Nord-Trøndelag	653	521	816	1 153	1 438	1 021	1 108				6 710
Nordland	944	967	1 085	991	1 730	1 108	1 465				8 290
Troms	690	279	512	261	691	513	859				3 805
Finmark	436	445	124	264	340	153	548				2 310
Sum	9 252	7 492	7 269	7 485	7 961	10 693	11 606				61 758

NYDYRKING**Tillatt nydyrket areal**

År	Tillatt areal
2000	9252
2001	7492
2002	7269
2003	7485
2004	7961
2005	10693
2006	11606

Nydyrking: Utfall av behandling av sakene

	Antall tillatelser		Antall avslag	Avslag - %	Antall søknader
	uten vilkår	med vilkår			
2000	230	253	12	2,4 %	495
2001	176	175	10	2,8 %	361
2002	164	164	6	1,8 %	334
2003	171	170	12	3,4 %	353
2005	208	238	16	3,5 %	462
2006	178	303	4	0,8 %	485

Nydyrking: Fordeling av vilkår

Vilkår satt av hensyn til:

	Biologisk mangfold	Kultur- minner	Landskaps- bildet	Friluftsliv
2000	61	100	146	23
2001	39	68	101	11
2002	52	61	81	12
2003	44	54	108	14
2005	60	160	96	30
2006	130	148	159	50

Søknader om konsesjon

Antall saker

	Innvilget uten vilkår	Innvilget på vilkår	Totalt innvilget	Avslag	Avslags-prosent	Antall søknader i alt
2000	2766	1531	4297	126	3 %	4423
2001	2409	1671	4080	103	2 %	4183
2002	2629	1948	4577	130	3 %	4707
2003	2248	1686	3934	79	2 %	4013
2005	1017	1546	2563	86	3 %	2649
2006	782	1379	2161	60	3 %	2221

0-grense saker

Antall saker

	Innvilget		Totalt innvilget	Avslag	Avslags-prosent	Saker i alt
	Uten vilkår	På vilkår				
2000	29	4	33	6	15 %	39
2001	95	40	135	14	9 %	149
2002	16	2	18	1	5 %	19
2003	18	9	27	1	4 %	28
2005	76	24	100	24	19 %	124
2006	*	*	98	21	18 %	119

* spørsmålet tatt ut av skjema fra 2006

Boplikt

Antall saker avgjort av kommunen i førsteinstans

År	Innvilget		Totalt innvilget	Avslag	Avslags-prosent	Saker i alt
	varig	tidsbegr.				
2002	467	471	938	95	9 %	1033
2003	441	323	764	60	7 %	824
2005	424	657	1081	91	8 %	1172
2006	400	554	954	94	9 %	1048

Vedlegg III: KOSTRA skjema 32 "Forvaltning av landbruksarealer"

KOSTRA 2006 - KOMMUNE-STAT-RAPPORTERING		
Skjemanummer 32	Skjemanavn FORVALTNING AV LANDBRUKSAREALER 2006	
	Funksjon 325	
	Opplysningene hentes inn av Statistisk sentralbyrå i medhold av § 2 i Landbruksdepartementets forskrift av 8. desember 2003 Om saksbehandling mv. i kommunene i saker etter konsesjonsloven, jordloven, odelsloven og skogbruksloven, og lov av 16. juni 1989 nr. 54 om offisiell statistikk og Statistisk sentralbyrå §§ 2-1 og 2-2, jf. kgl.res. av 16. juni 1989 nr. 387 og delegasjonsvedtak av 13. februar 1990 nr. 1228.	
1. Opplysninger om kommunen og ansvarlig for rapporteringen		
Kommunenr <input type="text"/>	Kommunens navn <input type="text"/>	<input type="text"/>
Navn skjemaansvarlig <input type="text"/>	E-post skjemaansvarlig <input type="text"/>	Tlf nr <input type="text"/>
2. Omdisponering av dyrka og dyrkbar jord etter jordloven og etter plan- og bygningsloven		
<p>Dyrka og dyrkbar jord defineres i henhold til jordbruksareal og dyrkningsjord i Økonomisk kartverk.</p> <ul style="list-style-type: none"> · Dyrka jord omfatter fulldyrka jord, overflatedyrka jord og innmarksbeite. - Fulldyrka jord er areal som er dyrka til vanlig pløyedybde, og som kan nyttes til åkervekster eller til eng som kan fornyes ved pløying. - Overflatedyrka jord er areal som for det meste er ryddet og jevnet i overflaten, slik at maskinell høsting er mulig. - Innmarksbeite er innmarksareal som kan nyttes som beite, men som ikke kan høstes maskinelt. Minst 50 % av arealet skal være dekket av grasarter. · Dyrkbar jord er areal som ved oppdyrking kan settes i slik stand at det vil oppfylle kravene til lettbrukt eller mindre lettbrukt fulldyrka jord, og som oppfyller kravene til klima og jordkvalitet for plantedyrking. <p>Dyrka mark som for tiden ikke er i produksjon skal registreres på linje med arealer i produksjon. Dyrkbar jord skal registreres selv om det for tida ikke er aktuelt å dyrke opp jorda.</p>		
Har kommunen i 2006 behandlet søknader om omdisponering av dyrka eller dyrkbar jord etter jordloven § 9?		
Ta også med fradelinger etter jordloven § 12 som innebærer omdisponering av dyrka eller dyrkbar jord.		
<input type="checkbox"/>	Ja	
<input type="checkbox"/>	Nei	
Oppgi antall søknader behandlet etter jordloven § 9 i 2006, etter resultat (vedtak):		
Ta også med fradelinger etter jordloven § 12 som innebærer omdisponering av dyrka eller dyrkbar jord.		
Søknader innvilget, helt eller delvis		Antall <input type="text"/>
Søknader avslått		<input type="text"/>
Søknader i alt		<input type="text"/>
Oppgi arealer av dyrka og dyrkbar jord som er godkjent omdisponert i 2006 etter jordloven eller plan- og bygningsloven:		
Ta også med fradelinger etter jordloven § 12 som innebærer omdisponering av dyrka eller dyrkbar jord. Dersom det i 2006 søkes på nytt for areal som tidligere er godkjent omdisponert, skal bare en ev. utvidelse av arealet oppgis.		
Omdisponering av dyrka eller dyrkbare arealer etter plan- og bygningsloven skal registres ved vedtak av detaljplan, dvs. regulerings- og bebyggelsesplan og ikke kommune(del)plan. Regulerings- og bebyggelsesplaner skal registreres selv om arealet som berøres er lagt ut som annet enn landbruk (LNF) i kommune(del)plan.		
Det skal kun oppgis arealer som ikke tidligere er berørt av regulerings- eller bebyggelsesplan, med unntak av at arealer regulert til landbruk etter PRL § 25 nr. 2 skal tas med dersom de omreguleres til annet formål.		

Dersom tidligere vedtatt regulerings- eller bebyggelsesplaner endres til å omfatte større arealer, skal arealer som berøres av utvidelsen oppgis. Endres planen til å omfatte mindre arealer, så skal ikke dette registreres.

Plan, eller deler av plan, som det foreligger en uavklart innsigelse på, skal ikke rapporteres før planen eventuelt er endelig vedtatt.

	Godkjent omdisponert som enkeltsak i medhold av jordloven: <u>Dyrka</u> jord, dekar	Godkjent omdisponert som enkeltsak i medhold av jordloven: <u>Dyrkbar</u> jord, dekar	Endelig vedtatte reguleringsplaner og bebyggelsesplaner: <u>Dyrka</u> jord, dekar	Endelig vedtatte reguleringsplaner og bebyggelsesplaner: <u>Dyrkbar</u> jord, dekar
Område for boliger	<input type="checkbox"/>	<input type="checkbox"/>	<input type="checkbox"/>	<input type="checkbox"/>
Fritidsbebyggelse	<input type="checkbox"/>	<input type="checkbox"/>	<input type="checkbox"/>	<input type="checkbox"/>
Forretninger, kontorer, industri	<input type="checkbox"/>	<input type="checkbox"/>	<input type="checkbox"/>	<input type="checkbox"/>
Område for offentlige formål og andre allmenntilgjengelige formål	<input type="checkbox"/>	<input type="checkbox"/>	<input type="checkbox"/>	<input type="checkbox"/>
Annet byggeområde	<input type="checkbox"/>	<input type="checkbox"/>	<input type="checkbox"/>	<input type="checkbox"/>
Skogplanting	<input type="checkbox"/>	<input type="checkbox"/>	<input type="checkbox"/>	<input type="checkbox"/>
Annet landbruksområde	<input type="checkbox"/>	<input type="checkbox"/>	<input type="checkbox"/>	<input type="checkbox"/>
Offentlig trafikkområde	<input type="checkbox"/>	<input type="checkbox"/>	<input type="checkbox"/>	<input type="checkbox"/>
Friområde	<input type="checkbox"/>	<input type="checkbox"/>	<input type="checkbox"/>	<input type="checkbox"/>
Fareområde	<input type="checkbox"/>	<input type="checkbox"/>	<input type="checkbox"/>	<input type="checkbox"/>
Område for golfbane	<input type="checkbox"/>	<input type="checkbox"/>	<input type="checkbox"/>	<input type="checkbox"/>
Annet spesialområde	<input type="checkbox"/>	<input type="checkbox"/>	<input type="checkbox"/>	<input type="checkbox"/>
Fellesområde	<input type="checkbox"/>	<input type="checkbox"/>	<input type="checkbox"/>	<input type="checkbox"/>
Fornyelsesområde	<input type="checkbox"/>	<input type="checkbox"/>	<input type="checkbox"/>	<input type="checkbox"/>
I alt	<input type="checkbox"/>	<input type="checkbox"/>	<input type="checkbox"/>	<input type="checkbox"/>

3. Nydyrking

Tiltak som regnes som nydyrking er definert i forskrift om nydyrking § 3 første til tredje ledd, og omfatter:

- Opparbeiding fra udyrka mark til fulldyrka mark.
- Opparbeiding fra udyrka mark til overflatedyrka mark.
- Opparbeiding fra jordbruksareal som har ligget unyttet i over 30 år til overflatedyrka eller fulldyrka mark

Opparbeiding av innmarksbeite til fulldyrka eller overflatedyrka mark regnes som nydyrking. Rydding av areal til innmarksbeite regnes ikke som nydyrking.

Har kommunen i 2006 behandlet søknader om nydyrking etter jordloven § 11 andre ledd, jf. forskrift om nydyrking?



Ja



Nei

Oppgi antall søknader behandlet i 2006, etter resultat (vedtak):

Kolonne 1 ("I alt-kolonnen") skal vise antall søknader. For søknader innvilget med vilkår kan det settes flere vilkår i et vedtak. Søknader innvilget med vilkår ut fra miljøhensyn spesifiseres nærmere i kolonnene 2 - 5. Eksempel: Er en søknad innvilget med vilkår ut fra hensynet til biologisk mangfold og landskapsbildet, skal den telles med i kolonnene 1, 2 og 4. Søknader avslått skal rapporteres på samme måte.

	1. I alt	2. Med vilkår ut fra hensynet til biologisk mangfold	3. Med vilkår ut fra hensynet til kulturminne	4. Med vilkår ut fra følgende miljøhensyn: Landskapsbildet	5. Med vilkår ut fra følgende miljøhensyn: Friluftsliv
Søknader innvilget uten vilkår	<input type="text"/>				
Søknader innvilget med vilkår	<input type="text"/>	<input type="text"/>	<input type="text"/>	<input type="text"/>	<input type="text"/>
-av disse med redusert areal som følge av miljøhensynene biologisk mangfold, kulturminne, landskapsbildet og/eller friluftsliv	<input type="text"/>				
Søknader avslått	<input type="text"/>	<input type="text"/>	<input type="text"/>	<input type="text"/>	<input type="text"/>
Søknader i alt	<input type="text"/>				

Oppgi omsøkt nydyrka areal ifølge behandlede søknader i 2006:

Dersom det i 2006 søkes på nytt for areal som tidligere er godkjent nydyrka, skal bare en ev. utvidelse av arealet oppgis.

	Areal i alt, dekar	Areal som er registrert som A-område for biologisk mangfold, dekar	Areal som er registrert som B-område for biologisk mangfold, dekar
Omsøkt nydyrka areal i alt	<input type="text"/>		
Godkjent nydyrka areal i alt	<input type="text"/>	<input type="text"/>	<input type="text"/>
Ikke godkjent nydyrka areal	<input type="text"/>		

4. Deling av eiendom etter jordloven

Har kommunen i 2006 behandlet søknader om deling av eiendom etter jordloven § 12?



Ja



Nei

Oppgi antall søknader behandlet i 2006, etter resultat (vedtak):

En søknad kan omfatte fradeling av flere tomter/arealer. Dersom deling har medført omdisponering av dyrka eller dyrkbar jord, skal det også rapporteres under punkt 2.

	Antall	Antall
Søknader innvilget (helt eller delvis) i alt	<input type="text"/>	
- av disse med formål tilleggsjord til annen landbrukseiendom		<input type="text"/>

Søknader avslått	<input type="text"/>	<input type="text"/>
Søknader i alt	<input type="text"/>	<input type="text"/>

5. Søknader etter konsesjonsloven

Har kommunen i 2006 behandlet søknader om konsesjon i medhold av konsesjonsloven, unntatt "0-grense-saker" (jf. § 7)?

"0-grense-saker" rapporteres seinere i skjemaet.



Ja



Nei

Opggi antall søknader behandlet i 2006, etter resultat (vedtak):

Dersom det for en søknad innvilget med vilkår er satt både vilkår om boplikt og vilkår om driveplikt, skal begge vilkårene telles med i kolonne 2.

	Antall	Antall
Søknader innvilget uten vilkår i alt	<input type="text"/>	<input type="text"/>
Søknader innvilget med vilkår gitt i vedtak i medhold av konsesjonsloven §11	<input type="text"/>	<input type="text"/>
Av disse:		
- med vilkår om personlig boplikt	<input type="text"/>	<input type="text"/>
- med vilkår om upersonlig boplikt	<input type="text"/>	<input type="text"/>
- med vilkår om personlig driveplikt	<input type="text"/>	<input type="text"/>
- med vilkår om upersonlig driveplikt	<input type="text"/>	<input type="text"/>
Søknader avslått	<input type="text"/>	<input type="text"/>
Søknader i alt	<input type="text"/>	<input type="text"/>

Har kommunen innført forskrift om nedsatt konsesjonsgrense for bebyggt eiendom ("0-grense") etter konsesjonsloven § 7?



Ja



Nei

Opggi antall søknader behandlet etter konsesjonsloven §7 i 2006, etter resultat (vedtak):

	Antall
Søknader innvilget i alt	<input type="text"/>
Søknader avslått	<input type="text"/>
Søknader i alt	<input type="text"/>

6. Boplikt etter konsesjonsloven og odelsloven.

Gjelder konsesjonsfrie overdragelser av jord- og skogbrukseiendommer, jf. konsesjonsloven § 5 og odelsloven § 27a.

Har kommunen i 2006 behandlet søknader om fritak fra boplikt etter konsesjonsloven § 5 eiets ledd, eller odelsloven § 27a

første ledd?

Ja

Nei

Oppgi antall søknader behandlet etter konsesjonsloven § 5 siste ledd eller odelsloven § 27a første ledd i 2006 etter resultat (vedtak):

	Antall
Søknader innvilget med varig fritak fra boplikt	<input type="text"/>
Søknader innvilget med tidsbegrenset fritak fra boplikt	<input type="text"/>
Søknader avslått	<input type="text"/>
Søknader i alt	<input type="text"/>

Kildefil:

Knapp for innsending

Copyright (c) 2006 Comfact AB. Licensed to Statistisk sentralbyrå (SSB). For use in the Kostra project only. License no: 20040101.

Statens landbruksforvaltning

Postadresse: Postboks 8140 Dep,

NO-0033 Oslo, Norway

Besøksadresse: Stortingsgt. 28

Telefon: + 47 24 13 10 00

Telefaks: + 47 24 13 10 05

E-post: postmottak@slf.dep.no

Web: www.slf.dep.no

