

Boazodoallohálddahus
Reindrifstforvaltningen

Báatsoe-burriej reereme

Årsrapport 2011

Reindrifstforvaltningen

Innholdsfortegnelse

1	Strategiske utfordringer og overordnede mål i 2011	3
2	Hovedmål for resultatområdene	3
2.1	Ressursforvaltning	3
2.1.1	Oppfølging av reindriftsloven, herunder utarbeidelse, godkjenning og oppfølging av bruksregler	4
2.1.2	Oppfølging av arbeidet med reintallstilpasning og økt produktivitet	4
2.1.3	Rovviltforvaltning	5
2.1.4	Produksjon og tap i reindriften	5
2.1.5	Dyrevelferd	5
2.1.6	Overvåkingsprogrammet for Finnmarksvidda	5
2.2	Arealforvaltning	6
2.2.1	Metode for verdiklassifisering av reindriften arealer. Kart og kartverktøy	6
2.2.2	Arbeid med å dokumentere reindriften arealbruk med mer	7
2.2.3	Endringer av lover og forskrifter og økt kompetanse	7
2.2.4	Implementering av ny plan og bygningslov	7
2.2.5	Vindkraftutbygging	7
2.2.6	Oppfølging av norsk-finsk reingjerdekommissjon	8
2.2.7	Oppfølging av ekspropriasjonssøknader i Sør-Trøndelag/Hedmark reinbeiteområde	8
2.3	Reindrifbasert næringsutvikling	8
2.3.1	Økt verdiskaping	8
2.3.2	Styrke kvinnens posisjon i reindriften	9
2.3.3	Markedstiltak	9
2.4	Tilskuddsforvaltning	10
2.4.1	Tilskudd	10
2.4.2	Konfliktforebyggende tiltak	11
2.4.3	Forskning	11
2.5	Samhandling – informasjon	11
2.5.1	Informasjonsvirksomhet	11
2.5.2	Konflikthåndtering	12
2.6	Internadministrasjon/ Administrative krav og forventninger	12
2.6.1	Personal og organisasjonsutvikling	13
2.6.2	Kompetanseoppbygging, organisasjons- og ledelsesutvikling	14
2.6.3	Rapportering iht. aktivitets- og rapporteringsplikten etter likestillings- og diskrimineringslovverket	14
2.6.4	Intern kontroll og risikostyring	15
2.6.5	Evalueringer	15
2.6.6	Elektronisk forvaltning og effektivisering ved hjelp av IKT	15
2.6.7	Beredskap og sikkerhet	17
2.6.8	Brukerundersøkelser	17
2.6.9	Inkluderende arbeidsliv	17
2.6.10	Lærlinger i staten	19
2.6.11	Tilgjengeliggjøring av offentlige data	19
2.7	Vedlegg	19

1 Strategiske utfordringer og overordnede mål i 2011

Reindrifftsforvaltningen skal bidra til at målene i reindrifftspolitikken blir nådd, og legge til rette for effektiv gjennomføring av denne politikken. Reindrifftsforvaltningen har således ansvar for å forvalte reindrifftsloven og virkemidlene over reindrifftsavtalen.

Reindrifftsforvaltningen skal også fungere som sekretariat og utøvende organ for Reindrifftsstyret og områdestyrene, og har i tillegg en viktig veiledningsrolle i forhold til næringen. I tillegg skal Reindrifftsforvaltningen være et støtte- og utredningsorgan for Landbruks- og matdepartementet. Reindrifftsforvaltningen skal videre bidra til forenkling og effektivisering av ulike virkemidler med sikte på å forbedre måloppnåelsen.

De overordnede målene i reindrifftspolitikken er en økologisk, økonomisk og kulturelt bærekraftig reindrift. I forhold til disse overordnede målene har Landbruks- og matdepartementet angitt følgende seks resultatområder/satsningsområder for Reindrifftsforvaltningen:

- Ressursforvaltning
- Arealforvaltning
- Reindrifftsbasert næringsutvikling
- Tilskuddsforvaltning
- Samhandling – informasjon
- Internadministrasjon

Innenfor disse resultatområdene har Landbruks- og matdepartementet angitt fire oppgaver med høyest prioritet i 2011. Disse er som følger:

- Oppfølging i forhold til ny reindrifftslov, og da særlig sikre og legge til rette for at distriktene følger opp godkjente bruksregler, samt sikre at det blir utarbeidet bruksregler for samtlige distrikter
- Gjennomføre en revisjon av reindrifftens arealbrukskart, samt en verdiklassifisering av reindrifftens arealer
- Utøve kontroll av reindrifften gjennom bl.a. innhenting av nødvendige grunnlagsdata om beiteforholdene og slaktevekter gjennom overvåkingsprogrammet for Finnmarksvidda
- Oppfølging i forhold til ny plan- og bygningslov

2 Hovedmål for resultatområdene

2.1 Ressursforvaltning

Resultatområdet omfatter forvaltningens medvirkning til å sikre ressursgrunnlaget for en bærekraftig reindrift. Delmål for Reindrifftsforvaltningens arbeid på området er bl.a. å på bakgrunn av innhentede grunnlagsdata om utviklingen i lavbeitene, slaktevekter, klimatiske

og driftsmessige forhold medvirke til nødvendige tiltak som gir en tilpasset reinbestand, samt kontrollere at rammene for bruk av beiteressursene overholdes.

Nedenfor gis en beskrivelse av resultatoppgåelse på prioriterte oppgaver innenfor resultatområdet ressursforvaltning i 2011.

2.1.1 Oppfølging av reindriftsloven, herunder utarbeidelse, godkjenning og oppfølging av bruksregler

For å kunne nå målet om en bærekraftig næring herunder bærekraftig reintall er hovedoppgaven å arbeide målrettet mot å få godkjent bruksregler for alle reinbeitedistrikt. Reindriftsforvaltningen har også i 2011 hatt stort fokus på arbeidet med å få godkjent bruksregler for alle reinbeitedistrikter.

Ved utgangen av 2011 hadde samtlige sommer- og helårsbeitedistrikter fått godkjent sine bruksregler. Dette gjelder både beitebruksregler i områdestyrene og stadfestet reintall i Reindriftsstyret. 25 prosent av reinbeitedistriktene fikk godkjent sine bruksregler i 2010. ved utgangen av 2011 var det kommet inn 9 klager på beitebruksregler og 24 på reintall.

I Vest-Finnmark har vestre sone (distrikt 30 A) fått godkjent sine beitebruksregler for vårhøst- og vinterbeite. Det samme gjelder distrikt 17 i Øst-Finnmark. Midtre og Østre sone i Vest-Finnmark har fått utsatt frist til 01.07.2012 til å utarbeide bruksregler.

Reindriftsstyret har prioritert arbeidet med bruksregler i 2011, og har avholdt flere møter enn vanlig. Det er avholdt 9 møter i Reindriftsstyret i 2011 med Reindriftsforvaltningen som sekretariat og saksforbereder.

Reintallet for reindriftsåret 2010/11 var rapportert til 246.100 dyr i vårflokk. Ut fra oppgitte tall i Melding om reindrift i 2011 vil reintallet fastsatt gjennom bruksreglene medføre behov for en reduksjon på ca. 37.450 dyr. I all hovedsak skal reduksjonen skje i Øst- og Vest-Finnmark reinbeiteområder, med 36.900 dyr.

2.1.2 Oppfølging av arbeidet med reintallstilpasning og økt produktivitet

Arbeidet med reintallstilpasning er et viktig virkemiddel for økt produktivitet, produksjonstilpasning og styrket økonomi i næringen. Reindriftsstyret og Reindriftsforvaltningen starter arbeidet med reintallstilpasning i 2012.

Reindriftsnytt er benyttet som kommunikasjonskanal for produksjonsoptimalisering og reintallstilpasning.

Det er i 2011 gjennomført offentlig kontrollert reintelling i distrikt 6 og 7 i Øst-Finnmark, distrikt 19, 21, 22 og 24 A i Østre sone i Vest-Finnmark. De resterende 3 distriktene i Østre sone telles i løpet av 2012. Telling i distrikt 6 Nord-Trøndelag er påbegynt i 2011, og vil bli slutført i 2012. Der det er avdekket underrapportering er det iverksatt økonomiske tiltak.

2.1.3 Rovviltforvaltning

Reindrifftsforvaltningen har deltatt i arbeidet med utarbeidelse av ny erstatningsordning for rein tatt av rovvilt. Reindrifftsforvaltningen har videre lagt til rette for at Fylkesmannen kan få et bedre og mer effektivt grunnlag for erstatningsutmåling. Det har også vært kontakt med Fylkesmannen omkring faglige spørsmål knyttet til rovvilterstatning. Reindrifftsforvaltningen har hatt dialog med de regionale rovviltneemdene. Arbeidet som er gjort har gitt et bedre grunnlag for riktigere erstatningsutmåling.

2.1.4 Produksjon og tap i reindrifften

Slaktevolumet i 2011 gikk ned sammenlignet med det svært høye slaktevolumet i 2010. Vanskelige driftsforhold, med blant annet lite snø og lite frost, bidro til problemer med å samle rein for slakting høsten 2011. Reindrifftsforvaltningen er også kjent med argumenter om at lavere kjøttpris har bidratt til lavere slaktevolum og utsatt slakting. Det er også fremkommet opplysninger om at slakterier har vegret seg for å gjennomføre slakting med grunnlag blant annet i svak kvalitet. En noe svakere kalvetilgang bidro også til et lavere slaktevolum.

Tabellen nedenfor viser slaktetall for kalenderårene 2010 og 2011, både i antall og tonn. Den viser også andelen som er slaktet i perioden 01.09 til og med 31.12 i de aktuelle årene.

2010				2011			
Høstslakt		Kalenderår		Høstslakt		Kalenderår	
Antall	Tonn	Antall	Tonn	Antall	Tonn	Antall	Tonn
70 571	1 521	80 855	1 764	49 011	1 114	66 266	1 493

2.1.5 Dyrevelferd

Møter i de områdevisse beredskapsutvalgene er gjennomført ut fra en konkret vurdering av behov. Reindrifftsforvaltningen har i 2011 startet en gjennomgang av mandatet for de områdevisse beredskapsutvalgene, inkludert oppgaveporteføljen for utvalgene. I Vest-Finnmark er det i tillegg avholdt interne møter mellom Reindrifftsforvaltningen og Mattilsynets distriktskontor.

Reindrifftsforvaltningen har i 2011 gjennomført møte med Mattilsynet sentralt. Dette med tanke på å utvikle samarbeidet på nasjonalt, regionalt og lokalt nivå.

2.1.6 Overvåkingsprogrammet for Finnmarksvidda

Reindrifftsforvaltningen viser til tidligere oversendt rapport fra Norut Tromsø/NINA «Finnmarksvidda – kartlegging og overvåking av reinbeiter - status 2009/2010». Rapporten gir et godt grunnlag for vurdering av reinbeitene og reintallsutvikling i de kartlagte områdene

Resultatene fra undersøkelsene i 2005 og 2006 viste at det generelt sett var en svak økning i lavdekket i forhold til registreringen i 2000. Det er viktig for bærekraftig reindrift at lavbeitene er av god kvalitet. Undersøkelsene gjennomført etter 2005 har ikke vist samme positive utvikling. Gjennom programmet er det imidlertid registrert en viss positiv utvikling ved at lavdekket ser ut til å revegetere noe raskere enn tidligere registreringer har vist.

2.2 Arealforvaltning

Resultatområdet omfatter forvaltningens arbeid med å sikre reindriftens arealer og rettigheter. Delmål for Reindriftsforvaltningens arbeid på området er å fortsette å arbeide for å få dokumentert reindriftens arealbruk og rettigheter, samt arbeide for økt forståelse for reindriftens bruk av arealer, og da særlig rettet mot kommuner og fylkeskommuner. Videre er det viktig å få bevisstgjort alle nivå i forhold til det ansvar som følger av Grunnloven § 110 a og folkerettens regler om urfolk og minoriteter.

Nedenfor gis en beskrivelse av resultatoppgjør på prioriterte oppgaver innenfor resultatområdet arealforvaltning i 2011.

2.2.1 Metode for verdiklassifisering av reindriftens arealer. Kart og kartverktøy.

Reindriftsforvaltningen sendte høsten 2009 ut på høring forslag til metode for arbeidet med verdiklassifisering. NRL har utsatt behandlingen av forslaget til metode i påvente av at Miljøverndepartementet klargjør hva som skal inngå i statlige planretningslinjer for de viktigste områdene for reindriften.

Reindriftsforvaltningen er informert om at Miljøverndepartementet vil igangsette arbeidet med statlige planretningslinjer. Dette arbeidet vil være bestemmende for videre fremdrift i arbeidet med verdiklassifisering.

Reindriftsforvaltningen har i påvente av at arbeidet med verdiklassifisering avklares nærmere startet opp arbeidet med revisjon av arealbrukskartene. Oppdaterte arealbrukskart er en forutsetning for en verdiklassifisering med høy kvalitet. Arbeidet med revisjon av arealbrukskartene i Sør-Trøndelag ble noe forsinket grunnet behov for revisjon av objektkatalog som beskriver datasettene for temadata reindrift, men var nesten ferdig digitalisert ved utgangen av 2011. Manuskart på papir er ferdig utarbeidet i Nord-Trøndelag og i Nordland. Arbeidet med digitaliseringen i Nord-Trøndelag og Nordland starter opp i første halvdel av 2012. Digitalisering av de tre nordligste reinbeiteområdene vil sannsynligvis kreve noe mer tid enn tidligere forutsatt, og kan ventes ferdigstilt i 2013.

2.2.2 Arbeid med å dokumentere reindriftens arealbruk med mer.

Reindrifftsforvaltningen har i 2011 gjennomført møter med flere offentlige organer med sikte på å gjøre disse kjent med reindriftens arealbehov. Reindrifftsforvaltningen har blant annet vært i flere møter med Norges vassdrags- og energidirektorat, og det er enighet om å opprettholde dialogen mellom de to organene i tiden fremover. Det har også vært gjennomført møter med Finnmark kraft og kommuner med samme siktemål. På lokalt nivå har det vært gjennomført en rekke møter med kommuner og fylkeskommuner om enkeltsaker og som ledd i deltakelse i regional planlegging.

For å øke kompetansen på gjeldende regelverk innenfor arealplanarbeid har det i 2011 vært gjennomført seminarer i plan- og bygningsloven for reinbeitedistriktene i flere av reinbeiteområdene.

2.2.3 Endringer av lover og forskrifter og økt kompetanse

Reindrifftsforvaltningen har bidratt med grunnlagsmateriale for juridisk avklaring av forholdet mellom reindrifftsloven og plan- og bygningsloven når det gjelder gjerder og gjeterhytter i reindriften. Arbeidet fortsetter i 2012.

2.2.4 Implementering av ny plan og bygningslov

Reindrifftsforvaltningen som sektormyndighet deltar i ulike deler av planprosessene i kommunene. Reindrifftsforvaltningen har pt. ikke utarbeidet rutiner for slik deltakelse.

Det er i 2011 gjennomført seminar for reinbeitedistriktene i Øst-Finnmark, Vest-Finnmark og Troms om innholdet i den nye plan- og bygningsloven. Reindrifftsforvaltningen har påbegynt en kartlegging av omfanget av innsigelsessaker ved områdekontorene.

2.2.5 Vindkraftutbygging

Norges Vassdrags og energidirektorat (NVE) har ansvaret for at tematiske konfliktvurderinger gjennomføres, og skal derfor varsle Reindrifftsforvaltningen om alle nye og konsesjonssøkte prosjekter. Reindrifftsforvaltningen foretar tematiske konfliktvurderinger innen reindrift. I vurderingene blir historisk bruk, nåværende bruk og konsekvenser for reindrifftsneringen beskrevet.

I 2011 ble det utført 5 tematiske konfliktvurderinger, to i Vest-Finnmark, to i Nord-Trøndelag og en i Troms.

2.2.6 Oppfølging av norsk-finsk reingjerdekommissjon

Reindrifftsforvaltningen har i 2011 deltatt på to norsk-finske møter i forbindelse med den norsk-finske reinbeitekonvensjonen på operativt nivå.

2.2.7 Oppfølging av ekspropriasjonssøknader i Sør-Trøndelag/Hedmark reinbeiteområde

I forbindelse med Landbruks- og matdepartementets arbeid med å tilrettelegge for reindrift i de områder hvor reindrifften ikke er tilkjent beiterettigheter i Rørosregionen, har Reindrifftsforvaltningen oppført gjerde langs de traseene som har vært avklart med grunneierne. Landbruks- og matdepartementet har med grunnlag i avtalene med grunneierne gjennomført nye forhandlinger med noen grunneiere om endrede traseer. Gjerdearbeidet har pågått gjennom 2010 og 2011, og slutføres i løpet av 2012.

Reindrifftsforvaltningen har gjennomført anbudsrunder for anlegg i avtaleområdet nord for Aursunden. I Korssjøfjellområdet er det avholdt anbudsrunder v/Korssjøgårdene. Det gjenstår fortsatt noe arbeid med anleggene.

2.3 Reindrifftsbasert næringsutvikling

Resultatområdet omfatter forvaltningens medvirkning til økt verdiskaping i reindrifften, herunder etablering av tilleggsnæringer og nisjeproduksjon i reindrifften. Delmål for Reindrifftsforvaltningens arbeid på området er å medvirke til utnytting og utvikling av reindrifften basert på prinsippet om en bærekraftig reindrift, herunder etablering av tilleggsnæringer i sammenheng med de inntekts- og velferdspolitiske tiltakene rettet mot reindrifften.

Nedenfor gis en beskrivelse av resultatoppnåelse på prioriterte oppgaver innenfor resultatområdet reindrifftsbasert næringsutvikling i 2011.

2.3.1 Økt verdiskaping

I 2011 har Reindrifftens Utvklingsfond innvilget ulike typer av tilskudd, samt avsetning til VSP-rein.

Reindrifftsforvaltningens arbeid knyttet til næringsutvikling er først og fremst knyttet til sekretariatsfunksjonen for markedsutvalget for reinkjøtt, og saksforberedelse med dialog med søker i saker som fremmes for Reindrifftens Utvklingsfond.

Det er i 2011 arrangert fellesmøter mellom RUF-styret og styret for VSP-rein, Reindrifftsforvaltningen har lagt til rette for samhandling med Innovasjon Norge og det er

arrangert møter med søkere til tilskudd fra Reindriftens Utviklingsfond hvor fagtema er en del av dialogen.

Reindrifftsforvaltningen har i 2011 hatt dialog med sekretariatet for utvikling av ny nasjonal strategi for lærings- og omsorgsbaserte tjenester. Reindrifftsforvaltningen vil arbeide videre med dette tjenestekområdet sammen med næringen og kommunene fremover.

2.3.2 Styrke kvinnens posisjon i reindriften

Arbeidsgruppen bestående av medlemmer fra Reindrifftsforvaltningen og NRL presenterte i 2011 rapporten «Likestilling i reindriften» for avtalepartene i Reindrifftsavtaleforhandlingene. Det er med grunnlag i denne igangsatt et arbeid med å lage ny strategi og retningslinjer for midler avsatt til kvinnerettede tiltak som presenteres for styret for Reindriftens Utviklingsfond våren 2012.

Av øvrige tiltak bidrar Reindrifftsforvaltningen som sekretariat for Økonomisk utvalg til å synliggjøre kvinnes arbeid i reindriften gjennom Totalregnskapets kapittel 7 om husholdsinntekter for reindrifftsfamilier.

2.3.3 Markedstiltak

Aktiviteten i Markedsutvalget for reinkjøtt har vært betydelig større enn hva avtalepartene forutså ved opprettelsen. Dette skyldes flere forhold som en vanskelig markedssituasjon for reinsdyrkjøtt over flere år, manglende tillit til reinkjøttbransjen hos kjedene, manglende planmessig markedsarbeid innenfor reinkjøttbransjen, behov for kompetanseheving i forretningsdrift i reinkjøttbransjen, markedskompetanse, nettverksbygging og produktutvikling. Videre har avtalepartene gitt utvalget oppgaver som i utgangspunktet har ligget utenfor mandatet.

Markedsutvalget gjennomførte tiltak innenfor markedsplanen i 2011. I tillegg ble det gjennomført en ekstra høstkampanje samt en pressetur. Aktivitetene har gitt positive oppslag i ulike media.

Markedsutvalget har sett behov for å evaluere effektene av markedsaktivitetene, og det innhentes derfor systematisk respons fra utvalgets samarbeidspartnere i produksjons- og salgsleddet.

I løpet av 2011 har Markedsutvalget gjennomført to fagsamlinger for reinkjøttbransjen. En av samlingene hadde som formål å samle bransjen og orientere om Markedsutvalget og dets arbeid, mens den andre hadde som tema «Kjedenes og butikkenes krav og forventninger til leverandører av reinkjøtt for salg i butikk» samt en orientering om høstens markedsaktiviteter.

Utvalget hadde i løpet av 2011 planlagt å utvikle en markedshåndbok spesielt rettet mot reindrifftsutøvere som kommuniserer verdiene til reinkjøttet og engasjerer reinsdyrnæringens primærledd. Arbeidet med boken er igangsatt og vil videreføres i 2011. Det igangsatte arbeidet med utvikling av ny grafisk profil for reinsdyrkjøttet er noe forsinket. Dette har

sammenheng med at Opplysningskontoret for egg og kjøtt (OEK) er blitt forsinket i utviklingen av nytt kommunikasjonskonsept. Arbeidet videreføres i 2012.

Markedsutvalget har oversendt tildelingsbrev til OEK for gjennomføring av vedtatte generiske markedsføringstiltak.

2.4 Tilskuddsforvaltning

Resultatområdet omfatter forvaltningens medvirkning til å sikre en bærekraftig reindrift. Reindriftsforvaltningen forvalter tilskuddsordningene med reindriftsutøverne som målgruppe. De viktigste ansvarsområdene er knyttet til utvikling og forvaltning av tilskuddsordningene i tråd med målene i reindriftspolitikken og økonomireglementet. Delmål for Reindriftsforvaltningens arbeid på området er å medvirke til et enklere og bedre regelverk for forvaltning av tilskuddsordningene, samt en bedre forståelse av virkemidlenes innhold.

Nedenfor gis en beskrivelse av resultatoppgjør på prioriterte oppgaver innenfor resultatområdet tilskuddsforvaltning i 2011.

2.4.1 Tilskudd

Det er et mål at flest mulig søknadsberettigede søker tilskudd elektronisk. Det er gjort tiltak for å øke bruk av elektroniske søknader. For nærmere informasjon om omfanget av slike søknader, se avsnitt 2.6.6 *Elektronisk forvaltning og effektivisering ved hjelp av IKT*. En overgang til elektronisk behandling av søknader har effektivisert behandlingen av produksjonstilskudd.

Telling av rein er et virkemiddel for å føre kontroll med blant annet tilskuddsutbetalinger. Reindriftsforvaltningen har gjennomført offentlige tellinger av rein i 2011. Det er avdekket få tilfeller av underrapportering av rein i forbindelse med telling. I de tilfeller hvor underrapportering er avdekket er det iverksatt økonomiske tiltak.

For at den årlige tilskuddsbehandlingen skal være i henhold til statens økonomiregelverk gjennomføres det årlig kontroll av utbetaling av tilskudd. Reindriftsforvaltningen gjennomførte i 2011 kontroll av om lag 5 prosent av behandlede tilskuddssøknader og utbetalinger i 2010. Det ble avdekket feil som medførte feilutbetaling. Det er også etablert rutiner i datasystemet Grunnmur for kontroll av de tall som er oppgitt av den enkelte siidaandel og de tall som oversendes fra Skatteetaten.

Arbeidet med forbedring av innrapportering av tall fra slakteriene er påbegynt i 2011, og vil bli videreført i 2012.

2.4.2 Konfliktforebyggende tiltak

Det er en viktig oppgave for Reindriftsforvaltningen å bidra med veiledning for dempe konflikter mellom ulike næringer.

Det ble i 2011 utbetalt tilskudd til 19 konfliktforebyggende tiltak i form av gjerder. Fem av tiltakene ble iverksatt i Trøndelag, de resterende i Troms og Finnmark.

2.4.3 Forskning

Det ble i 2011 innvilget støtte til 11 forskningsprosjekter på til sammen kr. 3.5 mill. gjennom Reindriftens Utviklingsfond. Det ble gitt støtte til prosjekter innenfor tema som arealutfordringer, sykdom hos rein, klimaendringer, og utprøving av elektroniske gjerder. Det ble innvilget støtte til nye forskningsprosjekt innenfor tema tapsårsaker for rein (jerv) og arealutfordringer. Det er også gjennomført et prioritert forprosjekt på spisekvalitet på reinkjøtt. Reindriftsforvaltningen vil fremover arbeide for å gjøre resultatene av støttede forskningsprosjekter lettere tilgjengelige for næringen og publikum for øvrig.

2.5 Samhandling – informasjon

Resultatområdet omfatter forvaltningens medvirkning til å dokumentere reindriftens arealbruk og rettigheter. Videre omfatter det forvaltningens medvirkning til økt forståelse og tillit mellom forvaltningen og næringens representanter med tanke på nødvendigheten av samarbeid for å nå målet om en bærekraftig reindrift. Delmål for Reindriftsforvaltningens arbeid på området er å arbeide aktivt for å fremme forvaltningens anseelse i forhold til andre offentlige institusjoner spesielt, og overfor befolkningen generelt. Videre er det påkrevd med nær kontakt mellom Reindriftsforvaltningen og næringens representanter for å opparbeide tillit og forståelse for samarbeid som avgjørende grunnlag for å nå målet om en bærekraftig reindrift.

Nedenfor gis en beskrivelse av resultatoppnåelse på prioriterte oppgaver innenfor resultatområdet samhandling og informasjon i 2011.

2.5.1 Informasjonsvirksomhet

For å bidra til økt forståelse og tillit mellom forvaltningen og næringen, anser Reindriftsforvaltningen det som viktig å drive med informasjonsvirksomhet om aktuelle problemstillinger knyttet til reindrift i møte med reinbeitedistriktene, NRL, andre offentlige institusjoner og andre som har interesse. Dette arbeidet er krevende og det kreves mye ressurser og godt planarbeid for å øke forståelsen av næringens ulike behov. Informasjonskanaler som Reindriftsforvaltningen mener er viktig og som er benyttet er direkte informasjon i møter etc. Videre belyses ulike saker/områder i magasinet Reindriftsnytt. Magasinets innhold er artikler knyttet til sentrale problemstillinger i reindriftsnæringen og forvaltningen, for eksempel arealforvaltning, rovviltsituasjonen, lov og rett, rammebetingelser og reportasjer fra praktisk reindrift.

Videre utarbeides det hvert år ressursregnskap fra siste driftsår i reindriften. Det er siidaandelenes melding om reindrift som danner grunnlag for ressursregnskapet. I ressursregnskapet følges utviklingen i næringen områdevis og på distriktsnivå mht reintall, utøvere, produksjon osv.

Reindriftsforvaltningen er sekretariat for Økonomisk Utvalg som utarbeider totalregnskapet. Totalregnskapet viser hvilke verdier som skapes i næringen samlet sett ved utnyttelse av produksjonsfaktorene arbeid og kapital.

Reindriftsforvaltningen har i sin informasjonsvirksomhet i 2011 hatt fokus på å formidle positive saker. I særlig grad har positive informasjonssaker både på nett og i Reindriftnytt dreid seg om reinkjøtt og markedsaktiviteter. Arbeidet med arealplan i Alta kommune har også vært omtalt i Reindriftnytt som en positiv sak, der fokuset har vært å synliggjøre at gjennom dialog får man frem gode resultater, også i en bykommune i vekst som Alta.

Reindriftsforvaltningens nettside www.reindrift.no inneholder aktuelle reindriftsrelaterte saker. I tillegg til nyhetssaker finnes postlister, møteprotokoller, publikasjoner, virkemidler, søknadsskjemaer på nett, både på norsk og nordsamisk. Også elektronisk reinmerkeregister og reindriftskart ligger på nettsiden. Det er et mål for 2012 å styrke den elektroniske formidlingen, der brukerne får tilbud om informasjon av høy kvalitet og nye interaktive tjenester tilpasset deres behov.

Reindriftsforvaltningen har i 2011 avholdt møter med både Mattilsynet og Politiet med det formål å informere om virksomheten og danne grunnlag for en bedre samhandling. Reindriftsforvaltningen vil videreføre dette arbeidet i 2012.

2.5.2 Konfliktåndtering

Det har i 2011 vært flere konflikter i Troms og Finnmark hvor det har vært behov for konfliktløsning/tiltak i henhold til reindriftslovens bestemmelser.

Reindriftsforvaltningens har i 2011 arbeidet aktivt med å korte ned saksbehandlingstiden i forbindelse med slike saker, og dette har medført at pålegg og effektueringsstiden har gått ned.

2.6 Internadministrasjon/Administrative krav og forventninger

Resultatområdet omfatter organisasjonsutvikling, personalforvaltning, økonomistyring, informasjon og kommunikasjon, IKT og drift. Innenfor resultatområdet skal Reindriftsforvaltningen videreføre innsatsen mot utvikling av personal- og lønnspolitikk, kompetanseoppbygging, organisasjonsutvikling, økonomistyring, ledelsesutvikling, ensartet forvaltning, interne driftsoppgaver samt IKT. Delmål innenfor området er at Reindriftsforvaltningen skal være omstillingsdyktig og formåls effektiv, og ha et kostnadseffektivt rettleidnings- og støtteapparat internt og overfor den enkelte reindriftsutøver.

Nedenfor gis en beskrivelse av resultatoppnåelse på prioriterte oppgaver innenfor resultatområdet internadministrasjon i 2011.

2.6.1 Personal

Utviklingen i totalt antall årsverk innenfor fagområdet reindrift i Reindrifftsforvaltningen fra 01.01.2010 til 01.01.2011 er som følger:

Fagområde	Årsverk 01.01.2010	Årsverk 01.01.2011
Reindrift	53,1	54,9

Økningen i årsverk fra 2010 til 2011 skyldes i hovedsak vakante stillinger per 01.01.2010. Det er ikke opprettet eller avviklet noen stillingshjemler i Reindrifftsforvaltningen fra 2010 til 2011.

Fylkesvis fordeling av antall årsverk i knyttet til reindrift i Reindrifftsforvaltningen:

Fylke	Årsverk per 01.01.2011
Finnmark	37,9
Troms	4,0
Nordland	5,0
Nord-Trøndelag	4,0
Sør-Trøndelag	4,0
Sum årsverk	54,9

Det var en reduksjon i antall årsverk i Finnmark fra 01.01.2010 til 01.01.2011, noe skyldes reduksjon i stillingsprosent for en ansatt. I Troms, Nordland og Nord- og Sør-Trøndelag var det en økning i årsverk fra 01.01.2010 til 01.01.2011, noe som skyldes vakanser per 01.01.2010.

Ved utgangen av 2011 (31. desember) 2011 hadde Reindrifftsforvaltningen 53 ansatte (51,4 årsverk), fordelt mellom hovedkontoret i Alta (22 ansatte/21,7 årsverk) og regionkontorene i Øst-Finnmark (5 ansatte/5,0 årsverk), Vest-Finnmark (9 ansatte/8,4 årsverk), Troms (4 ansatte/4,0 årsverk), Nordland (4 ansatte/4,0 årsverk), Nord-Trøndelag (5 ansatte/4,5 årsverk) og Sør-Trøndelag/Hedmark (4 ansatte/3,8 årsverk).

I 2011 var det en turnover på 9,4 % inkludert ansatte som gikk av med pensjon (2010: 8,2 %). Ser vi bort fra de som gikk av med pensjon, har Reindrifftsforvaltningen en turnover på 7,5 % i 2011.

Av de ansatte i Reindrifftsforvaltningen i 2011 var 26 kvinner og 27 menn. Ved hovedkontoret i Alta og ved regionkontoret i Nord-Trøndelag er det flere kvinner enn menn, og ved regionkontoret i Nordland og Sør-Trøndelag/Hedmark er kjønnsfordelingen lik. Ved de øvrige kontorene er det flere menn enn kvinner blant de ansatte. Seks personer er ansatt i deltidsstillinger, hvorav alle er kvinner.

2.6.2 Kompetanseoppbygging, organisasjons- og ledelsesutvikling

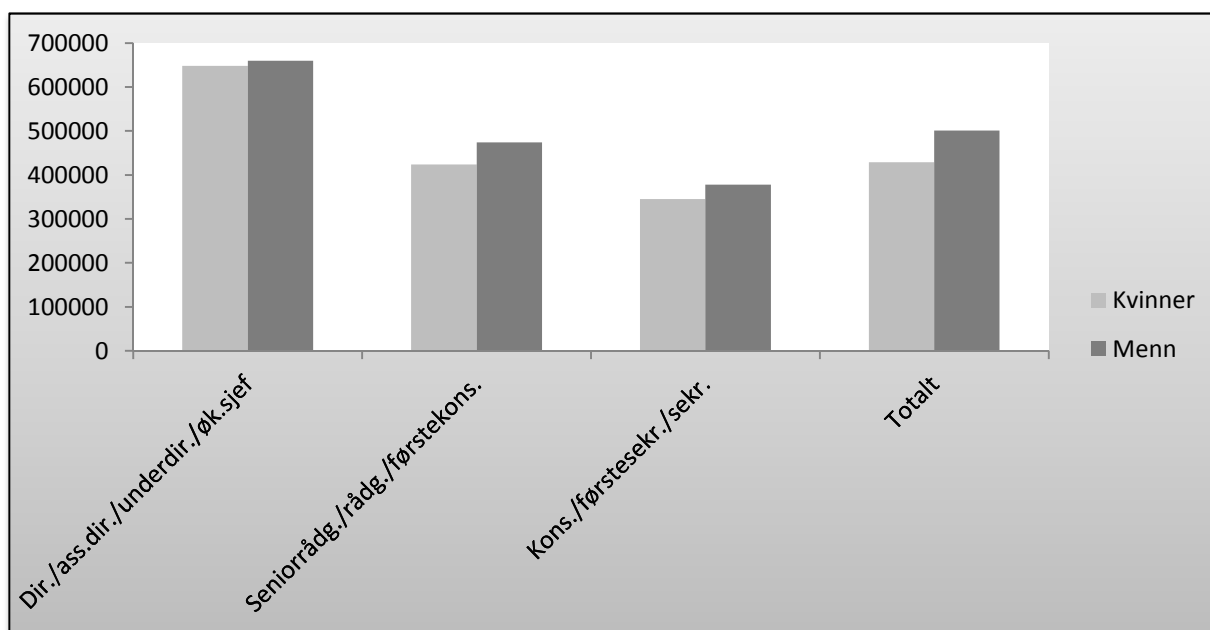
Reindriftsforvaltningen har gjennom det treårige organisasjons- og lederutviklingsprogrammet OL-reindrift som ble avsluttet i 2010 satset spesielt på kompetanseoppbygging blant ansatte og ledelse, samt å bringe de ulike avdelingene sammen og skape en enhetlig forvaltning. Reindriftsforvaltningen har i 2011 fortsatt holdt fokus på dette, og spesielt på det å skape en enhetlig forvaltning.

Reindriftsforvaltningen legger vekt på, og gir mulighet for at ansatte kan holde seg oppdatert innenfor sine fagområder spesielt og på forvaltning spesielt. Det er i 2011 gjennomført kompetansetiltak internt og eksternt.

2.6.3 Rapportering iht. aktivitets- og rapporteringsplikten etter likestillings- og diskrimineringslovverket

Som arbeidsgiver er Reindriftsforvaltningen opptatt av å fremme likestilling og motvirke diskriminering. Det er et personalpolitisk mål at staten skal øke rekrutteringen av ansatte med innvandrerbakgrunn og ansatte med redusert funksjonsevne. I tråd med sentrale retningslinjer og etatens personalpolitikk, blir kvalifiserte innvandrere og søkere med redusert funksjonsevne innkalt til intervju ved rekruttering til ledige stillinger. Det bemerkes imidlertid at Reindriftsforvaltningen sjelden har søkere med slik bakgrunn. Vi oppfordrer derfor alle interesserte søkere, uavhengig av bakgrunn, til å søke på ledige stillinger hos oss.

Reindriftsforvaltningen fokuserer på likelønn ved innplassering av nyansatte og ved lokale forhandlinger. For 2011 ser vi at i samtlige stillingskategorier, og totalt, tjener menn noe mer enn kvinner. Dette har sammenheng med at det er flere mannlige enn kvinnelige ledere, og at det er flere menn enn kvinner i stillingskategorien seniorrådgivere/rådgivere.



Reindrifftsforvaltningen har en aktiv holdning til arbeidet med å fremme likestilling og motvirke diskriminering, og har utarbeidet interne retningslinjer for hvordan det skal håndteres. Det vises til vedlegg til årsrapporten om likestilling og diskriminering.

2.6.4 Intern kontroll og risikostyring

Reindrifftsforvaltningen har i 2011 vurdert risiko på alle de seks resultatområdene. Hovedfokus har vært på ressursforvaltning, særlig utarbeidelse av bruksregler. Det har vært vurdert risikomomenter i forhold til utarbeidelse av bruksregler, regelverk og slaktekapasitet. Som følge av vurderingen har det blitt iverksatt risikoreducerende tiltak.

Innenfor området arealforvaltning har Reindrifftsforvaltningen hatt fokus på oppdatert kartgrunnlag og tilstrekkelig informasjon rettet mot kommuner og andre brukere av reindriffts arealer. Reindrifftsforvaltningen vil fortsatt ha disse områdene i fokus i 2012.

2.6.5 Evalueringer

Reindrifftsforvaltningen har ikke planlagt eller gjennomført noen evalueringer av oppgaveløsning og virkemiddelbruk med tanke på å få informasjon om effektivitet, måloppnåelse og resultater i 2011.

2.6.6 Elektronisk forvaltning og effektivisering ved hjelp av IKT

For å sikre at aktivitetene på IKT-området bidrar til å gjennomføre Reindrifftsforvaltningens mål, er det innført en planmessig styring av IKT-aktivitetene. Formålet er å realisere en best mulig utvikling av IKT plattform for elektronisk forvaltning. En strategisk utvikling på det tekniske området er nødvendig for å gjennomføre effektivt og lønnsomt vedlikehold og videre utviklingsarbeid.

Reindrifftsforvaltningen har gjennom flere år arbeidet for å forbedre etatens IKT system og tryggheten i forbindelse med disse, mer om dette finnes i avsnittet «Beredskap og sikkerhet».

Reindrifftsforvaltningen har per i dag lagt til rette for digital innlevering av Melding om reindrifft (MOR) med tilhørende søknadsskjemaer. Oversikten nedenfor under viser antall MOR samt tilhørende søknadsskjemaer som er levert inn digitalt. Søknadsskjemaer som er inkludert i denne oversikten er «Søknad om erstatning for rein drept av fredet rovvilt» samt «Søknad om tilskudd til siidaandeler og tamreinlag». Grunnen til at tjenestene er slått sammen, er at ved innlevering av MOR leveres også de nevnte søknadene inn. Andelen av de som benytter seg av digitale tjenester er økende fra år til år. Fra 42 % i driftsåret 2009/2010 til 47 % i driftsåret 2010/2011. Vi ser en nedgang i Vest-Finnmark der færre leverte skjema og søknader elektronisk enn året før. Årsakene kan være flere til at vi ser denne nedgangen.

Område	Driftsår, antall siidaandeler	Elektronisk innlevert MOR		Differanse fra forrige år
	2010/2011	antall	%	antall
Z -Øst-Finnmark	168	82	49	9
Y - Vest-Finnmark	212	92	43	-7
X - Troms	47	12	26	5
W -Nordland	44	21	48	0
V - Nord-Trøndelag	39	32	82	12
U/Ø - Sør-Trøndelag/Hedmark	30	16	53	8
Ø - Tamreinlag	5	2	40	-2
Totalt	545	257	47	

Reindrifftsforvaltningen har inngått et samarbeid med Skatteetaten for å motta tall fra selvangivelsen, næringsoppgaven samt tilleggsskjema til næringsoppgaven digitalt. De tall som Reindrifftsforvaltningen mottar er fra oppgjort selvangivelse, næringssskjema og tilleggsskjema, hvilket medfører at tallene kun kan kontrolleres opp mot de foreløpige tallene leder av siidaandel har innrapportert til oss 6 måneder før. Dette gjør oss i stand til å kontrollere om de oppgitte tallene faktisk stemmer mot de kontrollerte tallene. Årsaken til at det er slik er at fristen for innlevering av MOR er før fristen for innlevering av selvangivelse, næringsoppgave og tilleggsskjema til næringsoppgaven. All tilskudsbehandling til siidaandeler og tamreinlag baserer seg på foreløpige tall fra lederen av siidaandelen/tamreinlaget. For å unngå dette må eventuelt tilskudsbehandlingen gjøres om slik at man baserer seg på tall fra den godkjente selvangivelsen fra året før.

Reindrifftsforvaltningen mottar per i dag kun manuelle søknader til ordninger over Reindriffts Utviklingsfond samt velferdsordningene. Disse er heller ikke planlagt digitalisert, ut over en pågående dialog med Norges forskningsråd om elektroniske søknader til forskningsmidlene over Reindriffts utviklingsfond. Dette skyldes til dels at søknadene er ulike i form og innhold og med behov for utførlige beskrivelser av prosjekter etc., samt at det for flere av ordningene mottas svært få søknader årlig. Det vil derfor være lite besparende både for søkere og Reindrifftsforvaltningen å legge til rette for digitale søknader på disse områdene. Søknader mottas selvsagt elektronisk tilsendt per e-post.

Reindrifftsforvaltningen har i 2011 satset på å innføre kommunikasjon via WAN. Dette inkluderer blant annet tale, video og tekst). Løsningen som er valgt tilbyr web-konferanse, tekst, tale, video, deling av programmer/skrivebord etc. Dette skal gi en effektivisering i måten å kommunisere på, samt redusere behovet for reising. Løsningen gir også mulighet for andre brukere og virksomheter utenfor vår egen til å delta på videokonferanser.

Reindrifftsforvaltningen har også satset på å dele data digitalt fra MOR med Direktoratet for Naturforvaltning (DN). Det er etablert en Web Service som henter tall fra Grunnmur til Rovbase 3.0. Rovbase 3.0, benyttes av både fylkesmannen i sin behandling av erstatningssøknader og av DN i sin statistikk for Rovvilttap. Tidligere ble disse tallene hentet manuelt via databasen vår, for så å lastes inn i DN sin database. Operasjonen var manuell og

krevede stor kjennskap til begge løsningene. Den digitale delingen gir en bedre kvalitet på de data som overføres, den sørger for at data som overføres inneholder de siste endringene samt sørger for at data overføres til rett tid. Andre gevinster er at tidsbruken på overføringen er vesentlig redusert.

Som nevnt ovenfor er data fra Grunnmur i 2011 gjort tilgjengelig for DN. Dette berører publikumstjenesten fra DN (Rovbase 3.0 <http://www.rovbase.no>), men ikke noen av våre publikumstjenester. Rådata er ikke gjort tilgjengelig grunnet at detaljeringsgraden på data som leveres er på individnivå, noe som er sensitive data og skal ikke offentliggjøres. DN summerer tall og publiserer de på distriktsnivå i Rovbase.

2.6.7 Beredskap og sikkerhet

For å nå målene om en bærekraftig reindrift, er det opprettet beredskapsutvalg for vurdering av beiteforhold i alle reinbeiteområder. Disse gruppene har samarbeid med det lokale Mattilsynet. Reindriftsforvaltningen har, som tidligere nevnt i avsnitt 2.1.5 *Dyrevelferd*, i 2011 påbegynt en gjennomgang av mandatet for de områdevisse beredskapsutvalgene, inkludert oppgaveporteføljen for utvalgene.

Det er videre opprettet en beredskapsgruppe i samarbeid med Statens Strålevern for radioaktivitet, og det var planlagt en revisjon av Reindriftsforvaltningen atomberedskapsplan i 2011. Dette arbeidet er ikke ferdigstilt, og vil fortsette i 2012.

Internt har Reindriftsforvaltningen i 2011 startet arbeidet med en revisjon av sikkerhetsinstruks for feltarbeid.

Videre er det arbeidet med informasjonssikkerhet gjennom innføring av styringssystem ISMS (Information Security Management System) for beredskap, sikkerhet – informasjonssikkerhet. En framdriftsplan for ISMS-arbeidet ble forelagt LMD høsten 2011, og etter denne planen skal ISMS være implementert og satt i drift i løpet av 2012. I forbindelse med innføringen av ISMS, gjennomførte Reindriftsforvaltningen en kontrollert stans av alle tjenester i Reindriftsforvaltningen uten at problemer oppsto.

2.6.8 Brukerundersøkelser

Reindriftsforvaltningen har ikke gjennomført noen brukerundersøkelser i 2011, og ser det heller ikke som aktuelt å gjennomføre slike undersøkelser før etter en eventuell omorganisering er gjennomført, og en ny organisasjon er etablert og implementert.

2.6.9 Inkluderende arbeidsliv

Fokuset på et inkluderende arbeidsliv er videreført i 2011, og Reindriftsforvaltningen arbeider kontinuerlig med forebygging og oppfølging av sykefravær og aktiv tilrettelegging for enkeltmedarbeidere. Reindriftsforvaltningen hadde for 2011 utarbeidet en egen handlingsplan for sitt IA-arbeid. I henhold til denne handlingsplanen har Reindriftsforvaltningen

nedenstående aktivitets- og resultatmål basert på IA-avtalens overordnede mål om å forebygge og redusere sykefravær, styrke jobbnærværet og bedre arbeidsmiljøet, samt hindre utstøting og frafall i arbeidslivet.

Nedenfor beskrives aktivitets- og resultatmål for IA-arbeidet i Reindriftsforvaltningen.

2.6.9.1 Sykefravær

Reindriftsforvaltningen har fokus på å ha et lavest mulig sykefravær, og fortrinnsvis under det nasjonale målet på 5,6 prosent. For å nå målet satses det på å forebygge mulige sykemeldinger ved å legge til rette for bruk av heve/senkebord og annet kontorutstyr ved behov, samt legge opp til at ansatte har mulighet til å være i bevegelse deler av dagen for å minske stress og muskel/skjelettplager. Det arbeides for godt samhold mellom ansatte ved kontorene slik at ansatte trives på jobb og sykmeldte følges tett opp med sikte på å få de raskt tilbake på jobb, jf. IA-avtalen.

Sykefraværet i 2011 var på 4,2 %. Dette innebærer en reduksjon fra 2010 på 0,5 prosentpoeng (2010: 4,7 %). Dette tilsvarer totalt 563 sykefraværsdager i Reindriftsforvaltningen (2010: 603 sykefraværsdager), fordelt mellom 240 egenmeldte og 323 legemeldte dager. Nedgangen i sykefravær fra 2010 til 2011 kommer som følge av en generell reduksjon på stort sett samtlige typer av sykefravær.

2.6.9.2 Redusert funksjonsevne

Reindriftsforvaltningen har per i dag få ansatte med redusert funksjonsevne selv om virksomheten har som mål å ha et mangfold av ulike personer ansatt. For å øke mangfoldet er det iverksatt følgende tiltak: Oppfordre søkere med redusert funksjonsevne å søke jobb i Reindriftsforvaltningen når ledige stillinger lyses ut, kalle inn minst en søker på intervju per utlysning som har oppgitt nedsatt funksjonsevne samt ta inn personer under arbeidstrening fra NAV eller tilsvarende tiltak.

Reindriftsforvaltningen har i 2011 ikke hatt søkere til ledige stillinger med oppgitt funksjonsnedsettelse, men har hatt inne en person under yrkesrettet attføring i en periode på om lag fire måneder.

2.6.9.3 Avgangsalder

Reindriftsforvaltningen har som mål at flere arbeidstakere mellom 50 og 67 år skal stå lengre i jobb, også de som er over 67 år. For å motivere arbeidstakere til å jobbe ut over pensjonsalder gis senior medarbeidere mulighet til å gå ned i redusert stilling, samt anledning til redusert arbeidsbyrde etter ønske og behov. I tillegg har iht. hovedavtalen ansatte over 60 år rett til en ukes ekstra ferie (senior). Det legges også til rette for avspasering ved behov.

Reindriftsforvaltningen har i 2011 hatt to arbeidstakere over 67 år i arbeid.

2.6.10 Læringer i staten

Reindriftsforvaltningen har per i dag ingen lærlinger, og har heller ikke lagt spesielt til rette for å motta lærlinger. Reindriftsforvaltningen er i utgangspunktet positivt innstilt til å ta i mot lærlinger på områder der det er relevante oppgaver å tilby og kapasitet til å gi opplæring. Det må allikevel påpekes at Reindriftsforvaltningen er en relativt liten arbeidsplass som består av flere enheter og kontorsteder, og med få som jobber innenfor samme arbeidsområde. Samlet gjør dette muligheten for å legge til rette for å ta i mot lærlinger relativt liten. Aktuelle fag for eventuelle lærlinger i Reindriftsforvaltningen kunne vært innenfor IKT og kontorlag, men Reindriftsforvaltningen vil grunnen sin størrelse og kapasitet til opplæring ikke arbeide spesielt for å kunne motta lærlinger.

2.6.11 Tilgjengeliggjøring av offentlige data

Reindriftsforvaltningen har i 2011 ikke tilgjengeliggjort rådata i maskinlesbare formater ut over tidligere nevnte data fra Grunnmur som er gjort tilgjengelig for DN og deres Rovbase.

2.7 Vedlegg

Vedlegg 1. Regnskap for 2011

Vedlegg 2. Likestilling og diskriminering

Regnskap 2011

Kapittel 1147 - Reindriftsforvaltningen

Utgifter

1147.01	2011
Overført fra 2010	72 000
Bevilgning iht. saldert budsjett	41 289 000
Budsjett pr. 2011.05.13 Prp: p120/10-11 i420/10-11	2 100 000
Lønnskompensasjon	314 000
Sum bevilgning	43 775 000
Lønn og godtgjørelser	-27 985 407
Varer og tjenester	-16 011 349
Sum forbruk	-43 996 759
Sum merforbruk	-221 756

Merforbruket må ses i sammenheng med merinntekten på 1,1 mill. kr over kapittel 4147.

Inntekter

4147	2011
Bevilgning iht. saldert budsjett	-36 000
Sum bevilgning	-36 000
Refusjoner mm.	739 958
Refusjon av foreldrepenger	161 052
Refusjon av sykepenger	277 621
Sum inntekter	1 178 631
Sum merinntekt	1 142 631

Vedtatt inntektsramme for 2011 var på 36.000 kr. Refusjon av syke- og foreldrepenger utgjorde 438.673 kr og andre refusjoner utgjorde 739.958 kr, slik at de totale inntektene var 1.178.631 kr. Dette innebærer en merinntekt på 1.142.631 kr for kapittel 4147. Sett under ett var det en merinntekt på 920.876 kr for kapittel 1147 post 01 og kapittel 4147.

Store utstyrskjøp og vedlikehold (grensegjerder)

1147.45	2011
Overført fra 2010	5 010 000
Bevilgning iht. saldert budsjett	6 958 000
Budsjett pr. 2011.05.13 Prp: p120/10-11 i420/10-11	-1 300 000
Sum bevilgning	10 668 000
Grensegjerder	-3 547 654
Aursunden	-1 227 405
Korssjøfjell	-628 176
Erstatning for skade forårsaket av norsk rein i Finland	-913 851
Sum forbruk	-6 317 086
Sum mindreforbruk	4 350 914

Tilskudd til fjellstuer

1147.70	2011
Bevilgning iht. saldert budsjett	702 000
Sum forbruk	-692 234
Sum mindreforbruk	9 766

Omstillingstiltak i Indre Finnmark

1147.71	2011
Overført fra 2010	554 000
Bevilgning iht. til saldert budsjett	8 904 000
Budsjett pr. 2011.04.01 Prp: p84/10-11 i355/10-11	-2 500 000
Sum bevilgning	6 958 000
NAV Økonomitjenester: omstillingslønn	-673 617
NINA-prosjekt: "Produksjon og tap i reindriften"	-2 705 000
Evaluering av den offentlige forvaltningen av reindriften	-157 807
Overvåkningsprogram for Finnmarksvidda	-471 875
Reintelling i Finnmark	-2 243 060
Oppfølg. reindrifftsloven/utarbeidelse av bruksregler (Finnmark)	-471 746
Sum forbruk	-6 723 104
Sum mindreforbruk	234 896

Radioaktivitetstiltak

1147.82	2011
Overført fra 2010	2 317 000
Bevilgning iht. saldert budsjett	2 500 000
Budsjett pr. 2011.05.13 Prp: p120/10-11 i420/10-11	-800 000
Sum bevilgning	4 017 000
Undersøkelse i samarbeid med NGU og Stålevernet	-1 412 500
Øvrige tiltak	-1 879 325
Sum forbruk	-3 291 825
Sum mindreforbruk	725 175

Kapittel 1151 – Reindrifftsavtalen

1151.75 - Kostnadssenkende og direkte tilskudd	2011
Overført fra 2010	1 849 000
Bevilgning iht. til saldert budsjett	61 800 000
Sum bevilgning	63 649 000
Frakttilskudd	-1 470 718
Distriktstilskudd	-8 712 931
Driftstilskudd	-7 718 487
Produksjonspremie	-21 051 757
Kalveslaktetilskudd	-6 610 604
Tidligslaktetilskudd	-1 453 466
Særskilt tilskudd til Vest-Finnmark	-5 160 326
Ektefelle-/samboertillegg	-2 625 001
Sum forbruk	-54 803 289
Sum mindreforbruk	8 845 711

Likestilling og diskriminering

Reindriftsforvaltningen er iht. aktivitets- og rapporteringsplikten pålagt å arbeide aktivt, målrettet og planmessig for å fremme likestilling og hindre diskriminering. Videre skal virksomheten gjennom sin årsberetning rapportere på hvilke tiltak som er iverksatt og eventuelt gjennomført.

Reindriftsforvaltningen har delt rapporteringen inn i punktene tilstanden på likestilling mellom kjønnene for 2011, iverksatte tiltak for å fremme likestilling på grunnlag av kjønn, etnisitet og nedsatt funksjonsevne og planlagte tiltak for å fremme likestilling på grunnlag av kjønn, etnisitet og nedsatt funksjonsevne.

Tilstanden på likestilling mellom kjønnene for 2011

Reindriftsforvaltningen har utarbeidet en oversikt over andelen kvinner og menn ved våre syv avdelinger, fordelingen mellom kvinner og menn i ulike stillingskategorier, samt gjennomsnittslønn for kvinner og menn i de ulike stillingskategoriene. Det er også gjort sammenligninger i forhold til 2010 for å vise eventuelle endringer siste år.

Lønnstrinn for den enkelte, samt antall ansatte i faste og midlertidige stillinger og i permisjoner varierer gjennom året. Statistikken som presenteres her gjelder per 31.12.11. I beregningen inngår alle fast ansatte inklusive personer i permisjon, samt alle ansatte i midlertidige stillinger.

Det presenteres også oversikter over bruk av overtid, samt velferdspermisjoner og sykefravær fordelt på kjønn.

Fordeling av kvinner og menn mellom ulike avdelinger

Tabellen under viser fordelingen av antall kvinnelige og mannlige ansatte i de ulike avdelingene i Reindriftsforvaltningen.

Avdeling	Antall 2011			Fordeling 2011 (%)		Fordeling 2010 (%)	
	Kvinner	Menn	Totalt	Kvinner	Menn	Kvinner	Menn
Alta ¹	12	10	22	55	45	54	46
Øst-Finnmark	2	3	5	40	60	33	67
Vest-Finnmark ³	4	5	9	44	56	50	50
Troms	1	3	4	25	75	25	75
Nordland	2	2	4	50	50	40	60
Nord-Trøndelag ²	3	2	5	60	40	80	20
Sør-Trøndelag/Hedmark ²	2	2	4	50	50	50	50
Totalt	26	27	53	49	51	50	50

1. To ansatte har mindre enn 100 % stilling, en ansatt har kontorsted Øst-Finnmark, fire ansatte har kontorsted Vest-Finnmark og en ansatt har kontorsted Troms.

2. En ansatt har mindre enn 100 % stilling.

3. To ansatte har mindre enn 100% stilling

Kjønnsfordelingen blant de 53 ansatte i Reindriftsforvaltningen i 2011 er 49 % kvinner og 51 % menn. Tilsvarende fordeling for 2010 var 50 % kvinner og 50 % menn. Ved kontoret i Nord-Trøndelag og hovedkontoret i Alta er det en større andel kvinner enn menn.

Kjønnsfordelingen mellom ansatte i ulike stillingskategorier

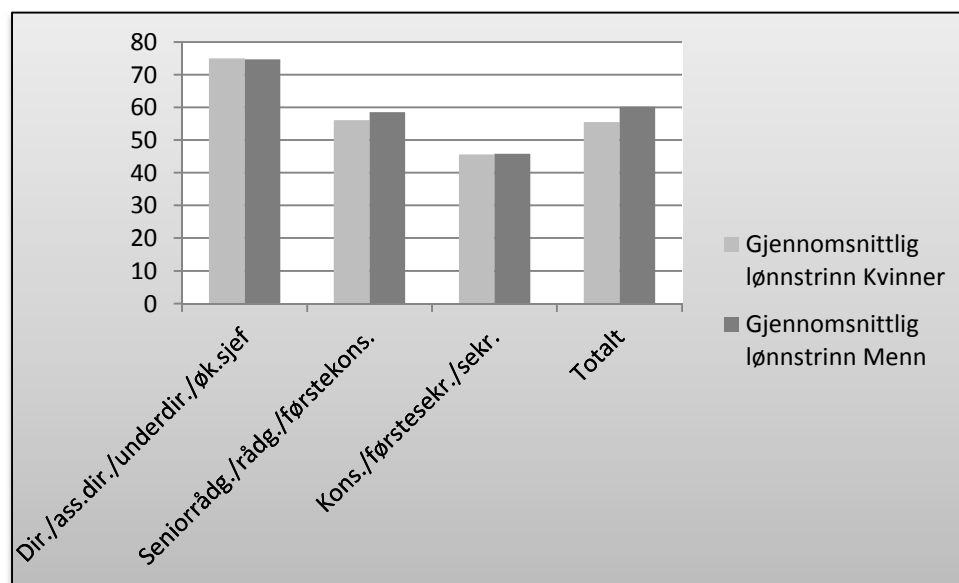
Tabellen under viser fordelingen av antall kvinnelige og mannlige ansatte i ulike stillingskategorier.

Stillingskategori	Antall 2011			Fordeling 2011 (%)		Fordeling 2010 (%)	
	Kvinner	Menn	Totalt	Kvinner	Menn	Kvinner	Menn
Dir./avd.dir./underdir./øk.sjef.	4	6	10	40	60	40	60
Seniorrådg./rådg./førstekons	14	17	31	45	55	45	55
Kons./førstese.kr./sekr./annet	8	4	12	67	33	58	42
Totalt	26	27	53	49	51	50	50

Kvinneandelen i de ulike stillingskategoriene var på samme nivå i 2011 som i 2010, med unntak av stillingsgruppen for konsulenter og sekretærer hvor kvinneandelen var noe økende. For øvrig er gruppeinndelingen endret noe i forhold til fjoråret, da man fra og med 2011 har inkludert førstekonsulentene i gruppen sammen med rådgiverne.

Gjennomsnittslønn for kvinner og menn i ulike stillingskategorier

Figuren under viser fordelingen når det gjelder gjennomsnittlig lønnstrinn for kvinnelige og mannlige ansatte i ulike stillingskategorier.



Gjennomsnittlig lønnstrinn for kvinner og menn i ulike stillingskategorier.

Det går frem av figuren at gjennomsnittlig lønnstrinn for kvinner og menn i lederstillingene er relativt like. I øvrige stillingskategorier er gjennomsnittlig lønnstrinn høyere for menn enn for

kvinner. Totalt sett er gjennomsnittlig lønnstrinn 5 % lavere for kvinner enn for menn. Dette skyldes først og fremst at det er flere menn enn kvinner i lederstillinger og stillinger som seniorrådgivere/rådgivere.

Permisjoner, deltidsstillinger, sykemeldinger og overtid

I tabellen nedenfor vises en oversikt over bruk av overtid, permisjoner og sykmeldinger i 2011, fordelt på kjønn.

Overtid og fravær	Totalt	Kvinner	Menn
Overtid, timer	1045	25,0 %	75,0 %
Velferdspermisjon, timer	427	46,0 %	54,0 %
Sykefravær	4,2 %	4,8 %	3,3 %

To kvinner startet sin foreldrepermisjon i 2011. Seks kvinner har hatt deltidsstillinger.

I 2011 er det utbetalt 618.334 kr i overtidsgodtgjørelse, fordelt mellom 20 % til kvinner og 80 % til menn. Overtidsarbeidet er knyttet til reintellinger, pramming av rein, reindriftsloven/bruksregler, konflikthåndtering/sanksjoner, testing og utvikling av forvaltningens datasystemer, ferdigstilling av Totalregnskap for reindriftsnæringen møteforberedelser og lignende. Ved arbeid ut over normal arbeidstid følges reglementet i Statens Personalhåndbok og Feltarbeidsavtale for ansatte i Reindriftsforvaltningen.

Iverksatte tiltak for å fremme likestilling på grunnlag av kjønn, etnisitet og nedsatt funksjonsevne

For 2011 fremkommer det at 49 % av de ansatte i Reindriftsforvaltningen er kvinner, mot 50 % i 2010. For å bevare kjønnsbalansen i virksomheten har man i utlysningsteksten ikke sett behov for å spesielt oppfordre kvinner til å søke, men har i stedet en bevisst holdning til at utlysningsteksten skal være kjønnsnøytral, slik at ordvalg og utforming av annonsen ikke virker ekskluderende for noe kjønn. Følgende formulering er tatt inn: «Den statlige arbeidsstyrken skal i størst mulig grad gjenspeile mangfoldet i befolkningen. Det er derfor et personalpolitisk mål å oppnå en balansert alders- og kjønns sammensetning. Ved innkalling til intervju er det bevissthet omkring å innkalle både kvinner og menn. Det er i 2011 gjort 1 nytilsetting i Reindriftsforvaltningen, en mann i konstituert stilling. Denne stillingen er senere gjort om til åremålsstilling.

Reindriftsforvaltningen har i 2011 ikke spesielt oppfordret personer med innvandrerbakgrunn og personer med nedsatt funksjonsevne til å søke ledige stillinger. En har ikke tidligere hatt ønsket effekt av slikt tiltak når det gjelder personer med annen etnisitet og personer med nedsatt funksjonsevne. Det har ikke vært søkere til ledige stillinger i 2011 som har oppgitt annen etnisitet eller nedsatt funksjonsevne

Det har videre vært et bevisst fokus på å utjevne eventuelle lønnsforskjeller i de ulike stillingskategoriene.

Planlagte tiltak

I henhold til Reindriftsforvaltningens virksomhetsplan skal likestillingsperspektivet være en naturlig og synlig del av all virksomhet i Reindriftsforvaltningen. Et delmål er blant annet at Reindriftsforvaltningen skal ha en aktiv og bevisst holdning til å fremme likestilling og hindre diskriminering. Dette skal oppnås gjennom aktiviteter og tiltak som opplæring, informasjon og holdningsskapende arbeid, ved fortsatt å være bevisst og ta hensyn til likestillings- og diskrimineringsperspektivet ved ansettelser, i lønnsforhandlinger og på andre områder, ved å gi de ansatte like muligheter for utvikling, karriere og kompetanseheving og ved å rekruttere flere kvinner til lederstillinger.

Av de ansatte i Reindriftsforvaltningen er 49 % kvinner. I lederstillinger er det nå 40 % kvinner. Det har vært et mål å øke kvinneandelen blant ledere, og Reindriftsforvaltningen vil holde fokus på dette ved eventuelle nyansettelser i lederstillinger. Ved jobbintervjuer innkalles like mange kvinner som menn der det er mulig. Det praktiseres ikke kvotering, men der kvinner og menn er likt kvalifisert, foretrekkes det kjønn som er i mindretall i stillingskategorien.

Reindriftsforvaltningen vil i tilfeller hvor søkere til ledige stillinger opplyser om annen etnisitet eller nedsatt funksjonsevne kalle disse inn til intervju så fremt de oppfyller formelle krav til stillingen.

Ved lokale lønnsforhandlinger er det et mål å utjevne ulikheter mellom kvinner og menn. Det foretas årlig en gjennomgang av lønnsoversikten i ulike stillingskategorier, og eventuelle ulikheter i lønn mellom kjønn i lik stillingskategori forsøkes i størst mulig grad jevnet ut. Både gjennomsnittslønnen og lønn til enkeltansatte er vurderingsgrunnlag hvert år.

Reindriftsforvaltningen bestreber til enhver tid å gi like muligheter for kvinner og menn. Dette gjelder blant annet muligheter for kompetanseheving. Reindriftsforvaltningen har per i dag ingen ansatte med annen etnisitet eller med nedsatt funksjonsevne, men de samme muligheter gjelder selvsagt eventuelle slike ansatte også.

Videre arbeides det aktivt med å utpeke noenlunde lik kjønnsandel og variert geografisk tilhørighet ved oppnevning til ulike utvalg. Dette har vært praksis over flere år.