

Stáhta boazodoallohálddahuš
Statens reindrifstforvaltning

Årsrapportering 2013

Statens reindrifstforvaltning

Innholdsfortegnelse

2. Mål og forventede resultater for SRF i 2013.....	3
2.1 Strategiske utfordringer og overordnede mål.....	3
2.2 Faglige satsningsområder.....	3
2.2.1 Ressursforvaltning.....	3
<i>Oppfølging av reindriftsloven - bruksregler</i>	4
<i>Særskilt oppfølging av siidaer og distrikter med et for høyt reintall i forhold til godkjente</i>	4
<i>Rovviltforvaltning</i>	6
<i>Dyrevelferd</i>	6
<i>Overvåkingsprogrammet for Finnmarksvidda</i>	7
2.2.2 Arealforvaltning.....	7
<i>Slutføre revisjon av reindriftens arealbrukskart</i>	7
<i>Metode for verdiklassifisering av reindriftens arealer</i>	7
<i>Arbeid med å dokumentere reindriftens arealbruk med mer</i>	7
<i>Endringer av lover og forskrifter og økt kompetanse – ny plan og bygningslov</i>	8
<i>Vindkraftutbygging</i>	8
<i>Oppfølging av ny reinbeitekonvensjon med Sverige</i>	8
<i>Oppfølging av Norsk-finsk reingjerdekommisjon</i>	8
2.2.3 Tilskudds- og reindriftsbasert næringsutvikling.....	8
<i>Tilskudd</i>	9
2.2.4. Administrasjon og samhandling.....	10
<i>Informasjonsvirksomhet</i>	10
<i>Elektronisk forvaltning og effektivisering ved hjelp av IKT</i>	11
<i>Videre bruk av offentlige data</i>	13
<i>Endring av den offentlige forvaltningen av reindriften</i>	13
<i>Intern kontroll og risikostyring</i>	14
<i>Evalueringer</i>	14
<i>Sikkerhet og beredskap på IKT området</i>	14
2.2.5. Annen intern- og personal rapportering:.....	14
<i>Inkluderende arbeidsliv</i>	14
<i>Sykefravær</i>	14
<i>Redusert funksjonsevne</i>	15
<i>Avgangsalder</i>	15
<i>Lærlinger i staten</i>	15
<i>Rapportering iht. aktivitets- og rapporteringsplikten etter likestillings- og diskrimineringsregelverket</i>	16
<i>Årsverksrapportering</i>	16
Vedlegg 1: Regnskap 2013.....	18
Vedlegg 2: Likestilling og diskriminering.....	22

2. Mål og forventede resultater for SRF i 2013

Statens Reindriftsforvaltning (SRF) skal påse at planarbeidet for 2013 blir tilpasset signalene som blant annet er gitt i Prop. 1S (2012-2013) og Stortingets behandling av denne, og som er nærmere utdypet i tildelingsbrevet for 2013. SRF har derfor utarbeidet virksomhetsplan for 2013 der disse signalene er innarbeidet. Videre er det utarbeidet målekart for områdene ressursforvaltning og areal for å klargjøre og utdype oppgavene ut fra de signalene som er gitt.

2.1 Strategiske utfordringer og overordnede mål

SRFs oppgaver og mål for 2013 fremkommer av St. melding nr. 9 (2011-2012), St.prp 1S (2012-2013) for Landbruks- og matdepartementet, St.prp 104S (2011-2012) reindriftsoppjøret 2012/2013 og tildelingsbrev fra Landbruks- og matdepartementet. SRF skal bidra til at målene i reindriftspolitikken blir nådd, og legge til rette for effektiv gjennomføring av politikken for reindriftsområdet. SRF har også ansvar å forvalte reindriftsloven og virkemidlene over reindriftsavtalen.

SRF fungerer også som sekretariat og er utøvende organ for Reindriftsstyret, områdestyrene, merkenemndene og klagenemnden for merkesaker. Og har i tillegg en viktig veiledningsrolle i forhold til næringen. Videre skal SRF være et støtte- og utredningsorgan for Landbruks- og matdepartementet. SRF skal også bidra til forenkling og effektivisering av ulike virkemidler med sikte på å forbedre måloppnåelsen. Rapporteringen for 2013 tar utgangspunkt i tildelingsbrevet for 2013.

2.2 Faglige satsningsområder

De overordnede målene i reindriftspolitikken er en økologisk, økonomisk og kulturelt bærekraftig reindrift. I forhold til disse overordnede målene har Landbruks- og matdepartementet for 2013 angitt følgende seks resultatområder for SRF:

- Ressursforvaltning
- Arealforvaltning
- Tilskuddsforvaltning og reindriftsbasert næringsutvikling
- Administrasjon og samhandling

2.2.1 Ressursforvaltning

Resultatområdet omfatter forvaltningens medvirkning til å sikre ressursgrunnlaget for en bærekraftig reindrift. Delmål for SRFs arbeid på området er bl.a. på bakgrunn av innhentede grunnlagsdata om utviklingen i lavbeitene, slaktevekter, klimatiske og driftsmessige forhold medvirke til nødvendige tiltak som gir en tilpasset reinbestand, samt kontrollere at rammene for bruk av beiteressursene overholdes.

Nedenfor gis en beskrivelse av resultatoppnåelse innenfor resultatområdet ressursforvaltning i 2013.

Oppfølging av reindriftsloven - bruksregler

For å nå målet om en bærekraftig næring herunder bærekraftig reintall har hovedoppgaven til SRF også for 2013 vært å få slutført arbeidet med å få utarbeidet og godkjent bruksregler for alle reinbeitedistrikt, samt å videreføre arbeidet med å få redusert reintallet i Finnmark.

Bruksreglene for de reinbeitedistriktene (sommerbeitedistriktene) er godkjente, men bruksreglene for distriktene 30B (midtre sone) og 30C (østre sone) (vår/høst og vinterbeitene) i Vest-Finnmark er ikke godkjent. Områdestyret i Vest-Finnmark har godkjent bruksreglene for Vestre sone (distrikt 30A), men med grunnlag i en klage har jordskifteretten opphevet en grense slik at det må igangsettes et arbeid videre for å få godkjent bruksreglene på nytt. SRFs områdekontor i Vest-Finnmark har avholdt flere møter og gitt bistand og veiledning til styrene i midtre og østre sone (distrikt 30B og 30C) for å legge best mulig til rette for at sonestyrene skal utarbeide bruksregler selv. Det ble avklart på slutten av året at sonestyrene ikke utarbeider bruksregler for vår/høst og sommerbeiteområdene. Områdestyret i Vest-Finnmark har startet arbeidet med å utarbeide og få godkjent bruksreglene. Arbeidet forutsettes fullført i løpet av 2014. SRF har bistått med en medarbeider for å styrke dette arbeidet. Fylkesmannen i Finnmark vil også i 2014 få bistand fra SRF til dette arbeidet. Områdestyret fikk bruksreglene for østre sone til behandling høsten 2013. Styret utsatte saken. Bruksreglene for midtre- og østre sone er med grunnlag i overstående ikke ferdigstilt i 2013.

Det totale reintallet i landet var ved slutten av reindriftsåret 2012/13 var innrapportert til omlag 228.300 dyr i vårflokk. For Finnmark er øvre reintall satt til 70.650 i Øst-Finnmark og 78.150 i Vest-Finnmark. SRF konstaterer at reintallet til tross for vedtak i Reindriftsstyret om øvre reintall i 2011 på 148.800 dyr i Finnmark, økte i Vest-Finnmark fra 2010/11 til 2012/13 med om lag 1000 dyr. For Øst-Finnmark er det siste år registrert en nedgang på om lag 7600 dyr. Nåværende reintall fremstår som avvik i forhold til målet om bærekraftig reindrift. En årsak for avviket er at det først i slutten av driftsåret 2012/2013 ble fattet vedtak om pålegg om reduksjon på siidaandelssnivå. Reduksjonen dette året var med det som grunnlag satt til få dyr. SRF er kjent med synspunkter om at deler av næringen har gitt uttrykk for at reduksjonen av reintall først vil vurderes etter at vedtak om pålegg er endelig er fattet av LMD. SRF forventer nedgang i reintallet driftsåret 2014/15 som er det siste reduksjonsåret i henhold til vedtak om forholdsmessig reduksjon vedtatt av reindriftsstyret.

Ut fra oppgitte tall i Melding om reindrift våren 2013 og fastsatt øvre reintall vil det fortsatt være behov for en reduksjon av reintallet på totalt om lag 30.000 dyr på landsbasis. I all hovedsak skal reduksjonen skje i Øst- og Vest-Finnmark. For Vest-Finnmark er den samlede reduksjonen i perioden 2013-2015 på 28.100 (32,2 %) dyr og Øst-Finnmark 13.400 (20,3 %) dyr.

Særskilt oppfølging av siidaer og distrikter med et for høyt reintall i forhold til godkjente bruksregler

For å nå målet om en bærekraftig næring har hovedoppgaven i 2013 vært å arbeide målrettet med å følge opp de distrikt som her et for høyt reintall. De berørte distrikt har selv en plikt til å redusere reintallet slik at driften skjer i henhold til vedtak fattet av reindriftsstyret. Det ble i 2013 gitt pålegg til om lag 220 siidaandeler i 16 distrikt i Finnmark om reduksjon av reintallet. Det har i tillegg vært behandlet om lag 80 klagesaker der det også er omgjort om

lag 10 vedtak med grunnlag i saksbehandlingsfeil. I omgjøringssakene er resultatet endret reduksjonstall. Eventuelle klagesaker i omgjøringssakene fremmes for reindriftsstyret i februar 2014. Alle siidaandeler som har fått vedtak om pålegg om reduksjons skal ha redusert reintallet innen 31. mars 2015.

Det det har vært registrert brudd på bruksregler, er det truffet tiltak i henhold til reindriftslovens kap 11. Det har vært registrert konflikter både i Finnmark, Troms, Nordland og Sør-Trøndelag. Der konflikter har oppstått har det vært satt inn tiltak.

Kunnskap om økt produktivitet

Arbeidet med reintallstilpasning er et viktig virkemiddel for ivaretagelse av beiten, økt produktivitet, produksjonstilpasning, økologisk bærekraft og styrket økonomi i næringen. Reindriftsstyret og SRF er godt i gang med arbeidet med reintallstilpasning, målet er at reintallet skal tilpasses beitegrunnet. De siste års utvikling i reintall og produktivitet i Vest-Finnmark og Karasjok er bekymringsfull.

De høye tapene i Vest-Finnmark og Karasjok for de siste år skyldes i hovedsak stor beitebelastning med redusert kondisjon og lave slaktevekter som resultat. Kalvetapene for Vest-Finnmark og Karasjok var for 2012/13 på det høyeste nivået siden tusenårsskiftet. For de to siste driftsårene har kalvetilgangen etter tap falt særlig lavt i deler av Finnmark. I sonene i Karasjok var kalvetilgangen etter tap bare mellom 30 % og 42 % for de to siste driftsår. I Vest-Finnmark var kalvetilgangen etter tap for 2012/13 også markant under 50 % på lik linje med det foregående driftsåret. Dette er en ytterligere forverring av den svake kalvetilgangen som har vært de siste år og må betegnes som bekymringsfull i forhold til målsetning om økologisk bærekraftig reindrift og forholdet til dyrevelferd.

Kunnskap om lav produksjon og tapsårsaker og informasjonsarbeid om produksjonsoptimalisering

Som en del av SFR sitt arbeid med å øke kunnskapsgrunnet om tapsårsaker og aktiv veiledning om produksjonsoptimalisering ble NINA og NILF tildelt et oppdrag om å utarbeide en pilotmodell høsten 2013. Pilotmodellen skulle estimere effektene av å gjennomføre reintallstilpasning for reindriftsnæringen i Vest-Finnmark og Karasjok, og estimere hvilken reintallstilpasning som over tid vil gi det største årlige utbyttet.

Rapporten blir offentliggjort i januar 2014. Rapportens resultater viser at den samlede årlige produksjonen og økonomiske inntjeningen i Vest-Finnmark og Karasjok kan økes betydelig gjennom å redusere reintallet til et økologisk bærekraftig nivå. Rapportens resultater samsvarer i stor grad med tidligere arbeider og beregninger om produksjonsoptimalisering. Rapportens resultater samsvarer også med vurderingene som er gjort av kriterieutvalget med hensyn til hvilke dyrevokter som vil gi den mest stabile og høyeste årlige kjøttproduksjonen over tid. SFR vil i løpet av 2014 aktivt informere om resultatene og vurdere behovet for å øke kunnskapsgrunnet ytterligere om årsakssammenhenger og virkninger knyttet til tap og produksjon.

Slaktevolum

Slaktevolumet i 2013 gikk noe opp sammenlignet med slaktevolumet i 2012. Satt opp mot behovet og vedtakene om reintallsreduksjon, var det imidlertid forventet et høyere uttak. I

forhold til dette vil det forholdsvis lave slakteuttaket fortsatt slå negativt ut med hensyn til en bedre økologisk bærekraft i Finnmark.

Tabellen nedenfor viser slaktetall for kalenderårene 2012 og 2013, både i antall og tonn. Den viser også andelen som er slaktet i perioden 01.09 til og med 31.12 i de aktuelle årene.

2012				2013			
Høstslakt		Kalenderår		Høstslakt		Kalenderår	
Antall	Tonn	Antall	Tonn	Antall	Tonn	Antall	Tonn
53 587	1 214	64 360	1 455	58 386	1 272	68 722	1 515

SRF har også som sekretariat for Markedsutvalget bidratt i arbeidet for bedre og øke produksjon og omsetning.

RUF har i 2013 behandlet i alt 31 søknader om tilskudd fra den særskilte avsetning på 7,5 mill kr til infrastrukturtiltak for økt slakting. Av disse ble 15 søknader innvilget til prioriterte tiltak, i all hovedsak til tiltak i Finnmark, men også i Nordland, samt Nord- og Sør-Trøndelag. Samlet utgjorde tilskuddene 6,84 mill kr. Effektene av dette vil en ikke kunne se før i 2015/16.

Telling av rein

Det er i 2013 gjennomført offentlig kontrollert reinteilling i distrikt 16 i Øst-Finnmark og i vestre sone i Vest-Finnmark. Der det er avdekket underrapportering igangsettes tiltak. Resultatene av tellingene i Vest-Finnmark er ikke klar, og ettersendes. For Øst-Finnmark viser telleresultat for distrikt 16 et reintall som er lavere enn tallene som er oppgitt i Melding om reindrift. Differansen er på om lag 5000 dyr (16 %).

Roviltforvaltning

Tap må sees i sammenheng med beitesituasjon, areal og ikke minst rovvilt. SRF arbeider for å redusere totaltapet i næringen. Forvaltningen har i denne sammenheng lagt til rette for at Fylkesmannen kan få et bedre og mer effektivt grunnlag for erstatningsutmåling. Direktoratet for Naturforvaltning (DN) og Fylkesmannen får tilgang til SRFs database med oversikt over reintall (innsynsløsning i Grunnmur) den 15.8 årlig. Det er også årlig kontakt med Fylkesmannen omkring faglige spørsmål knyttet til rovvilterstatning. SRF har også årlig dialog med de regionale rovviltneemdene. Dette arbeidet gir et bedre grunnlag for riktigere erstatningsutmåling.

Dyrevelferd

For å være bedre forberedt i forhold til mulige utfordringer ved dårlige beiteforhold på vinterområdene, gjennomføres det møter i de områdevisse beredskapsutvalgene. Det er gjennomført møter etter vurdering av behov. Noen kontor har avholdt møter med Mattilsynet og noen kontor er det ikke avholdt møter i 2013. Avvik er registrert ved at det ikke er avholdt

minst to møter med beredskapsutvalgene i 2013. Begrunnelsen for kun avholdt ett møte ved kontorene er at det ikke har vært behov. SRF har startet en gjennomgang av mandatet for de områdevisse beredskapsutvalgene, inkludert oppgaveporteføljen for utvalgene. Dette arbeidet er utsatt til 2014 med grunnlag i prioritering av oppgaver med hensyn til reintallsreduksjonen i Finnmark.

Videre har SRF også i 2013 gjennomført møte med Mattilsynets regionkontor i Vest-Finnmark for gjensidig utveksling av informasjon om beitegrunnlag, reintallsreduksjon og dyrevelferd.

Overvåkingsprogrammet for Finnmarksvidda

Det er viktig for å nå målet om bærekraftig beitegrunnlag å foreta jevnlig undersøkelse av lavbeitene, særlig i Finnmark med grunnlag i nåværende høye reintall. SRF har med grunnlag i oversendte satellitt bilder fra Norut igangsatt undersøkelse av lavbeitene i deler av Øst-Finnmark høsten 2013. Dette er et arbeid som vil slutføres i løpet av 2014.

2.2.2 Arealforvaltning

Resultatområdet omfatter forvaltningens arbeid med å sikre reindriftens arealer og rettigheter. Delmål for SRFs arbeid på området er å fortsette å arbeide for å få dokumentert reindriftens arealbruk og rettigheter, samt arbeide for økt forståelse for reindriftens bruk av arealer, og da særlig rettet mot kommuner og fylkeskommuner. Videre er det viktig å få bevisstgjort alle nivå i forhold til det ansvar som følger av Grunnloven § 110 a og folkerettens regler om urfolk og minoriteter.

Nedenfor gis en beskrivelse av resultatoppnåelse på prioriterte oppgaver innenfor resultatområdet arealforvaltning i 2013.

Sluttføre revisjon av reindriftens arealbrukskart

Arbeidet med å revidere reindriftens arealbrukskart er viktig for å få dokumentert næringens arealbruk, rettigheter samt øke forståelsen for bruken av arealene. I 2013 ble arealbrukskartet for Nordland ferdigstilt og legges ut på Norge digitalt i begynnelsen av 2014.

Det legges opp til at arbeidet med digitalisering av kartene for resterende områder, Troms og Finnmark blir igangsatt i løpet av første halvår i 2014. Arbeidet har tatt noe lengre tid med grunnlag i pågående ansettelsesprosess. Avviket begrunnes i dette forhold.

Metode for verdiklassifisering av reindriftens arealer

SRF har i påvente av at arbeidet med verdiklassifisering avklares nærmere startet opp arbeidet med revisjon av arealbrukskartene. Oppdaterte arealbrukskart er en forutsetning for en verdiklassifisering med høy kvalitet. Digitalisering av de gjenstående reinbeiteområdene i Troms, Vest-Finnmark og Øst-Finnmark forutsettes ferdigstilt i løpet av 2014. Arbeidet med fastsetting av omforent metode for verdiklassifisering følges opp av LMD. SRF avventer derfor avklaringer for videre fremdrift.

Arbeid med å dokumentere reindriftens arealbruk med mer.

Det er viktig å gjøre reindriftens arealbehov kjent for flere offentlige organer. SRF har derfor i 2013 videreført arbeidet med gjennomføring av møter med ulike offentlige organer med sikte

på å gjøre disse kjent med og få forståelse for reindriftens arealbehov. Det er derfor enighet om å opprettholde dialog mellom de NVE og SRF i tiden fremover. På lokalt nivå gjennomføres det også årlig en rekke møter med kommuner og fylkeskommuner om enkeltsaker og som ledd i deltakelse i regional planlegging. SRFs vurdering at de ulike arenaer er viktig for å tydeliggjøre og informere om reindriftens arealbehov og arealbruk.

I Øst-Finnmark har alle reinbeitedistrikter utarbeidet distriktsplaner, men er ikke sendt offentlige instanser, blant annet kommuner med grunnlag i at det mangler digitaliserte kart. For Vest-Finnmark, Troms, Nordland og Sør-Trøndelag/Hedmark har distriktene ikke ferdigstilt distriktsplanene. I Nord-Trøndelag har ett distrikt utarbeidet distriktsplan. Dette arbeidet forventes ferdigstilt i løpet av 2014.

Endringer av lover og forskrifter og økt kompetanse – ny plan og bygningslov

Det er ikke gjennomført kurs/kompetanseheving i plan og bygningsloven for næringen i 2013. Dette var gjort for fire år siden, men det skjer en kontinuerlig kompetansebygging gjennom planprosesser, kurs og konferanser. SRF har en veiledningsrolle og gir fortløpende veiledning til reindriftsnæringen.

Vindkraftutbygging

Norges Vassdrags og energidirektorat (NVE) har ansvaret for at tematiske konfliktvurderinger gjennomføres, og skal derfor varsle SRF om alle nye og konsesjonssøkte prosjekter. SRF foretar årlig tematiske konfliktvurderinger innen reindrift. I vurderingene blir historisk bruk, nåværende bruk og konsekvenser for reindriftsnæringen beskrevet.

Det ble utført tre tematiske konfliktvurderinger i 2013. Haugrossåsen, Hyllfjellet, Sognavola og Markavola vindkraftverk i Nord-Trøndelag reinbeiteområde.

Oppfølging av ny reinbeitekonvensjon med Sverige

Ny reinbeitekonvensjon ble ikke ratifisert i 2013. SRF har med dette grunnlag ikke kunne bistå med effektueringen av ny Norsk/Svensk reinbeitekonvensjon.

Oppfølging av Norsk-finsk reingjerdekommissjon

SRF har i 2013 deltatt på to møter i forbindelse med den faste norsk-finske reingjerdekommissjon på operativt nivå i tillegg til en befaring. I tillegg har kommisjonen avholdt et hørings-/dialogmøte med reinbeitedistrikter og siidaer som grenser til riksgrensen. Det er videre gjennomført 3 møter og gjennomført 1 befaring i forbindelse med revisjon av reingjerdekonvensjonen mellom Norge og Finland. Deler av den norske forhandlingsdelegasjonen har videre holdt orienteringsmøter med Tana og Karasjok kommune samt Sametinget.

2.2.3 Tilskudds- og reindriftsbasert næringsutvikling

Resultatområdet omfatter forvaltningens medvirkning til å sikre en bærekraftig reindrift. De viktigste ansvarsområdene er knyttet til utvikling og forvaltning av tilskuddsordningene i tråd med målene i reindriftspolitikken og økonomireglementet. Videre omfatter resultatområdet

forvaltningens medvirkning til å øke verdiskapningen i reindriften. Delmål for SRFs arbeid på området er å medvirke til utnytting og utvikling av reindriften basert på prinsippet om en bærekraftig reindrift, herunder etablering av tilleggsnæringer i sammenheng med de inntekts- og velferdspolitiske tiltakene rettet mot reindriften.

Nedenfor gis en beskrivelse av resultatoppnåelse på prioriterte oppgaver innenfor resultatområdet reindrifftsbasert næringsutvikling i 2013.

Tilskudd

Det er fortsatt et mål at flest mulig søknadsberettigede søker tilskudd elektronisk. Det er gjort tiltak for å øke bruk av elektroniske søknader. For nærmere informasjon om omfanget av slike søknader, se avsnitt 2.2.4. *Elektronisk forvaltning og effektivisering ved hjelp av IKT*. En overgang til elektronisk behandling av søknader har effektivisert behandlingen av produksjonstilskudd.

Telling av rein er et virkemiddel for å føre kontroll med at blant annet om tilskuddsutbetalinger er riktig. SRF har gjennomført offentlige tellinger av rein i 2013 i Vest- og Øst Finnmark. I de tilfeller hvor underrapportering er avdekket iverksettes tiltak med sikte for vurdering av krav om tilbakebetaling.

For at den årlige tilskuddsbehandlingen skal være i samsvar med gjeldende regelverk, gjennomføres det årlig uttrekkskontroll av utbetaling av tilskudd. SRF gjennomførte også i 2013 kontroll av om lag 5 prosent av behandlede tilskuddssøknader og utbetalinger i 2012. Ut fra funn av feil i saksbehandlingen er det iverksatt tiltak. Det er også etablert rutiner i datasystemet Grunnmur for kontroll av de tall som er oppgitt av den enkelte siidaandel og de tall som oversendes fra Skatteetaten.

SRF er med i et arbeid med forbedring av innrapportering av tall fra slakteriene sin er igangsatt i 2013, og dette vil bli ferdigstilt høsten 2014.

Økt verdiskapning

RUF har i 2013 innvilget ulike typer tilskudd ut fra regelverk som avtalepartene har vedtatt. I tillegg har avtalepartene avsatt midler til Reinprogrammet. SRFs arbeid knytte til næringsutvikling er først og fremst knytte til sekretariatsfunksjonen for Markedsutvalget for reinkjøtt. Videre gjennomfører også SRF saksforberedelse samt dialog med søkere, i saker som fremmes for styret for RUF.

For å styrke kvinners posisjon og derav bidra til å utvikle reindrifftsbasert næring for kvinner, har SRF tilrettelagt for saker til RUF for støtte til tiltak som vil fremme kvinners stilling i reindriffts-næringen. Av øvrige tiltak bidrar SRF som sekretariat for Økonomisk utvalg til å synliggjøre kvinners arbeid i reindriften gjennom totalregnskapets kap 7 om husholds inntekter for reindrifftsfamilier.

Markedstiltak

SRF har ivaretatt sekretariatsfunksjonen i utvalget, og tilrettelagt for utvalgets møter samt fulgt opp de beslutninger som er vedtatt. Hovedoppgaven for Markedsutvalget er å sikre norsk reinkjøtt positiv oppmerksomhet og kjøpsutløsende adferd hos sluttbruker. I tillegg skal Markedsutvalget ta på seg formidling av markedsrelevante problemstillinger til andre aktører.

Markedsutvalget har benyttet Opplysningskontoret for egg og kjøtt (OEK) som strategisk samarbeidspartner til gjennomføring av valgte markedsaktiviteter.

Det er gjennomført tv- og/eller internettkampanjer i forbindelse med påske, jul og høst. Markedsutvalget har også hatt samarbeid med Mathallen i Oslo for å sette fokus på reinkjøtt i forbindelse med Samefolkets dag 6. februar. Innovasjon Norge/Reinprogrammet har delfinansiert bedriftenes deltakelse på arrangementet i Mathallen. Dette ble gjennomført første gang i 2013, med såpass gode tilbakemeldinger at den er videreført i 2014.

Markedsutvalget har utviklet en generisk visuell identitet for Norsk reinsdyrkjøtt. *Rein – helten på vidda* profilen ble tildelt Merket for god design i 2013 av Norsk Designråd. Det synlige beviset for utmerkelsen ble overrakt til Norske Reindriftssamers Landsforbund på landsmøte i 2013. Markedsutvalget synliggjorde ellers logo og profil gjennom en presentasjon av arbeidet, og ved å dele ut profileringsartikler (t-skjorte og caps) til delegater på NRLs landsmøte.

Det er laget en markedshåndbok som er distribuert til reindriftsnæringen. I forbindelse med utgivelsen av markedshåndboka, så har Markedsutvalget arrangert et inspirasjonsseminar for NRLs lokallag der fokuset var markedsmuligheter for reinkjøtt. Målet med et slikt seminar var at lokallagene i etterkant skulle kunne ha forbrukernes valg, markedsutfordringer og markedsmuligheter som tema til drøfting i NRL sine lokallag. Markedsutvalget har stilt seg til disposisjon dersom lokallagene har ønsket det.

Av andre oppgaver som er gjennomført i 2013 kan nevnes dialogmøte med matvarekjedene, utvikling av en strategi for horeca-markedet, og utvikling av ny markedsplan for 2014-2015.

2.2.4. Administrasjon og samhandling

Resultatområdet omfatter organisasjonsutvikling, personalforvaltning, økonomistyring, informasjon og kommunikasjon, IKT og drift. Innenfor resultatområdet skal SRF videreføre innsatsen mot utvikling av personal- og lønnspolitikk, kompetanseoppbygging, organisasjonsutvikling, økonomistyring, ledelsesutvikling, ensartet forvaltning, interne driftsoppgaver samt IKT. Delmål innenfor området er at SRF skal være omstillingsdyktig og formåls effektiv, og ha et kostnadseffektivt rettleidnings- og støtteapparat internt og overfor den enkelte reindriftsutøver.

Nedenfor gis en beskrivelse av resultatoppnåelse på prioriterte oppgaver innenfor resultatområdet administrasjon og samhandling i 2013.

Informasjonsvirksomhet

For å bidra til økt forståelse og tillit mellom forvaltningen og næringen, har SRF bidratt med informasjonsvirksomhet om aktuelle problemstillinger knyttet til reindrift i møte med reinbeitedistriktene, NRL, andre offentlige institusjoner og andre som har interesse. Dette arbeidet er krevende og det kreves mye ressurser og godt planarbeid for å øke forståelsen av næringens ulike behov. Dette arbeidet vil fortsette i 2014.

Informasjonskanaler som SRF mener er viktig og som er benyttet, er direkte informasjon på ulike møteplasser (møter, seminar), direkte brev og nettsiden www.reindrift.no. Videre belyses ulike saker/områder i magasinet Reindriftsnytt som utgis 4 ganger pr år. Magasinet

innhold er artikler knyttet til sentrale problemstillinger i reindriftnæringen og forvaltningen, for eksempel arealforvaltning, rovviltsituasjonen, lov og rett, rammebetingelser og reportasjer fra praktisk reindrift.

Videre utarbeides det hvert år ressursregnskap fra siste driftsår i reindriften. Det er siidaandelenes melding om reindrift som danner grunnlag for ressursregnskapet. I ressursregnskapet følges utviklingen i næringen områdevis og på distriktsnivå mht. reintall, utøvere, produksjon osv. Ressursregnskapet distribueres til reindriftnæringen og til andre abonnenter, samt media.

SRF er sekretariat for Økonomisk Utvalg som utarbeider totalregnskapet. Totalregnskapet viser hvilke verdier som skapes i næringen samlet sett ved utnyttelse av produksjonsfaktorene arbeid og kapital.

SRF har i sin informasjonsvirksomhet i 2013 formidlet saker som er prioritert i vår virksomhet. I særlig grad har informasjonen både på nett og i Reindriftnytt dreid seg om reintall, areal, næringsutvikling og økt verdiskaping basert på reinkjøtt. I tillegg til nyhetssaker finnes postlister, møteprotokoller, publikasjoner, virkemidler, søknadsskjemaer på nett, både på norsk og nordsamisk. Også elektronisk reinmerkeregister og reindriftskart ligger på nettsiden.


SRF har i 2013 avholdt møter med både Mattilsynet og politiet med det formål å informere om virksomheten og danne grunnlag for en bedre samhandling.

Elektronisk forvaltning og effektivisering ved hjelp av IKT

For å sikre at aktivitetene på IKT-området bidrar til å gjennomføre SRFs mål, er det innført en planmessig styring av IKT-aktivitetene. Formålet er å realisere en best mulig utvikling av IKT plattform for elektronisk forvaltning. En strategisk utvikling på det tekniske området er nødvendig for å gjennomføre effektivt og lønnsomt vedlikehold og videre utviklingsarbeid.

SRF har gjennom flere år arbeidet for å forbedre etatens IKT system og tryggheten i forbindelse med disse, mer om dette finnes i avsnittet «Beredskap og sikkerhet».

SRF lagt til rette for digital innlevering av Melding om reindrift (MOR) med tilhørende søknadsskjemaer. Oversikten nedenfor under viser antall MOR samt tilhørende søknadsskjemaer som er levert inn digitalt. Søknadsskjemaer som er inkludert i denne oversikten er «Søknad om erstatning for rein drept av fredet rovvilt» samt «Søknad om tilskudd til siidaandeler og tamreinlag». Grunnen til at tjenestene er slått sammen, er at ved innlevering av MOR leveres også de nevnte søknadene inn. Vi har hatt en liten tilbakegang i andelen som benytter seg av elektroniske tjenester. Årsaken kan være høy brukerterskel for elektronisk melding om reindrift. Fra 44 % i driftsåret 2010/2011 til 41 % i driftsåret 2012/2013. Det positive er at vi har økning i Troms, Nordland og Sør-Trøndelag. Totalt er det en nedgang på 15 siidaandeler som ikke har levert elektronisk. Om dette er en naturlig svingning, eller har andre årsaker er vanskelig å si. Vi har for driftsåret 2013/2014 videreutviklet brukervennligheten i måten man arbeider med elektronisk melding om reindrift og forventer at dette vil gi positive effekter på antall brukere som benytter seg av elektroniske tjenester.

	Driftsår, ant siida-andeler		elektronisk innlevert MOR		Diff	Driftsår, ant siida-andeler		elektronisk innlevert MOR		Diff
	2011/2012	ant	%	ant	2012/2013	ant	%	ant		
Område	2011/2012	ant	%	ant	2012/2013	ant	%	ant		
Z - Øst-Finnmark	174	90	52	8	169	78	46	-12		
Y - Vest-Finnmark	205	85	41	-7	210	82	39	-3		
X - Troms	56	8	14	-4	48	10	21	2		
W - Nordland	42	15	36	-6	40	20	50	5		
V - Nord-Trøndelag	37	30	81	-2	39	18	46	-12		
U/Ø - Sør-Trøndelag/Hedm.	30	12	40	-4	30	14	47	2		
Ø - Tamreinlag	5	1	20	-1	4	2	50	1		
Totalt	549	241	44		540	224	41			

Samarbeidet med Skatteetaten om å motta tall fra selvangivelsen, næringsoppgaven samt tilleggsskjema til næringsoppgaven digitalt fungerer meget bra. De tall som SRF mottar er fra oppgjort selvangivelse, næringsoppgave og tilleggsskjema, hvilket medfører at tallene kun kan kontrolleres opp mot de foreløpige tallene leder av siidaandel har innrapportert til oss 6 måneder før. Dette gjør oss i stand til å kontrollere om de oppgitte tallene faktisk stemmer mot de kontrollerte tallene. Årsaken til at det er slik er at fristen for innlevering av MOR er før fristen for innlevering av selvangivelse, næringsoppgave og tilleggsskjema til næringsoppgaven. All tilskudds behandling til siidaandeler og tamreinlag baserer seg på foreløpige tall fra lederen av siidaandelen/tamreinlaget. For å unngå dette må eventuelt tilskudds behandlingen gjøres om slik at man baserer seg på tall fra den godkjente selvangivelsen fra året før.

I saksbehandlingssystemet SBS har vi videreutviklet systemet slik at vi kan se hvilke saker som er automatisk eller manuelt behandlet. Grunnmur har alle opplysninger som behøves i beregning av tilskudd. Disse lastes opp i et beregningsskjema i SBS. Endrer saksbehandler på disse opplysningene i beregningsskjemaet, vil saken registreres som manuelt behandlet. Endres ikke noe og beregningen baserer seg på Grunnmur sine opplysninger, er saken automatisk behandlet.

	Manuelt	Automatisk	Totalt
SBS saker	356	152	508

SRF mottar per i dag kun manuelle søknader til ordninger over Reindriftens Utviklingsfond samt velferdsordningene. Disse er heller ikke planlagt digitalisert, ut over en pågående dialog med Norges forskningsråd om elektroniske søknader til forskningsmidlene over Reindriftens utviklingsfond. Dette skyldes til dels at søknadene er ulike i form og innhold og med behov for utførlige beskrivelser av prosjekter etc., samt at det for flere av ordningene mottas svært få søknader årlig. Det vil derfor være lite besparende både for søkere og SRF å legge til rette for digitale søknader på disse områdene. Søknader mottas selvsagt elektronisk tilsendt per e-post.

SRF har innført kommunikasjon via WAN. Dette inkluderer blant annet tale, video og tekst). Løsningen som er valgt tilbyr web-konferanse, tekst, tale, video, deling av programmer/skrivebord etc. Tjenesten har gitt mulighet for bedre kommunikasjon mellom de enkelte områdekontorene samt hovedkontoret. Løsningen har eliminert behovet for å leie konferansetelefoner, da vi kan holde telefonkonferanser selv.

Innføringen å dele data digitalt med andre statlige organ som Direktoratet for Naturforvaltning har gitt positive effekter for våre brukere. Kortere saksbehandlingstid, datakvalitet, overføringshastighet og en forutsigbarhet innen tidsrammer er positive effekter. Som nevnt ovenfor er data fra Grunnmur fra 2011 gjort tilgjengelig for DN. Dette berører publikumstjenesten fra DN (Rovbase 3.0 <http://www.rovbase.no>), men ikke noen av våre publikumstjenester. Rådata er ikke gjort tilgjengelig grunnet at detaljeringsgraden på data som leveres er på individnivå, noe som er sensitive data og skal ikke offentliggjøres. DN summerer tall og publiserer de på distriktsnivå i Rovbase.

I forbindelse med elektroniske tjenester har SRF satt i gang implementering av bruk av ID-porten som autentiseringsportal. Denne er i drift fra 2013/2014.

Videre bruk av offentlige data

Anerkjente arkitekturprinsipper er gjennomført på alle fagsystemene SRF har. Det planlegges å utvide Grunnmur med opplysninger rundt gjerder og anlegg (gjeterhytter, skillegjerder, slaktegjerder, etc.). I dag er dette registrert på papir. En database vil kunne forenkle forvaltning og gi en god oversikt over alle opplysninger. En kobling mot stedsinformasjon er også ønskelig. Dette vil gi et godt grunnlag for alle statlige virksomheter som forvalter areal. I tillegg planlegger SRF å knytte Grunnmur mot folkeregisteret slik at adresseinformasjon hentes fra denne databasen. Årsak til at dette ikke ble gjort ved utviklingen av Grunnmur er at ledere av siidaandeler har forskjellige adresser i sommer-/vinterhalvåret. SRF vurderer det nå slik at leder av siidaandel må selv sørge for rett omadressering, og vi forholder oss til folkeregisterets adresse. Dette planlegges gjennomført i 2014.

Nytt system for slakterienes rapportering av slaktejournal og lagerbeholdning er under utvikling og vil være i drift fra slaktesesongen 2014/2015. Dette er initiert gjennom reindrifftsavtalen og følges opp i henhold til ansvaret som SRF har fått her.

Etter at SRF skal omorganiseres og slås sammen med SLF, er prosjektet med ny nettside for SRF satt på vent.

Det er innenfor GIS området er det publisert og gjort tilgjengelig på Norge Digitalt digitaliserte arealbrukskart for reindriftnæringen i Nord- og Sør-Trøndelag/Hedmark. For Nordland er kartene digitalisert, men er ikke satt inn i vår GIS database. Dette fordi stillingen som GIS-ansvarlig er vakant. Det er opprettet kontakt med Skog og Landskap (S&L) med hensikt at de skal vedlikeholde de karttekniske løsningene for SRF. I første omgang skal de flytte alle våre kartlag til S&L sine serverløsninger, samt publisere arealbrukskart for på innsynsløsningen.

Det er også i 2012 foretatt forbedringer i innsynsløsningen i Grunnmur for DN og Fylkesmannen.

Det er også etablert samarbeid med skatteetaten for felles datautveksling.

Endring av den offentlige forvaltningen av reindriften

SRF har bistått LMD i arbeidet med omorganiseringen av SRF, ved å ha deltatt i møter, planlegging og bistått med informasjon om prosessen og gjennomføring av oppgaver.

Konflikthåndtering

Det har i 2013 vært flere konflikter mellom næringsutøvere i Finnmark, Troms og Sør-Trøndelag/Hedmark hvor det har vært behov for tiltak i henhold til reindriftingslovens bestemmelser. SRF arbeider aktivt med å korte ned saksbehandlingstiden i forbindelse med slike saker.

Intern kontroll og risikostyring

SRF har i 2013 vurdert risiko for ulike områder. Hovedfokus har vært på ressursforvaltning. Som følge av vurderingen har det blitt iverksatt risikoreducerende tiltak.

Evalueringer

Det er ikke gjennomført evalueringer i 2013.

Sikkerhet og beredskap på IKT området

Arbeidet med innføring av ISMS (Information Security Management System) er i avslutningsfasen og systemet vil gå over i en drift og vedlikehold. Risikovurdering og dokumentasjon av driftsrutiner er et pågående arbeid og ISMS er et levende system som blir mer komplett etter hvert som tiden går. Det ble gjennomført katastrofeøvelse i 2013 i forhold til beredskap og sikkerhet med særlig vekt på IKT. Det ble avdekket enkelte svakheter i systemene som vi er i gang med å utbedre.

2.2.5. Annen intern- og personal rapportering:

Inkluderende arbeidsliv

Fokuset på et inkluderende arbeidsliv er videreført i 2013, og SRF arbeider kontinuerlig med forebygging og oppfølging av sykefravær og aktiv tilrettelegging for enkeltmedarbeidere. I henhold til SRFs egen handlingsplanen for IA er nedenstående aktivitets- og resultatmål basert på IA-avtalens overordnede mål om å forebygge og redusere sykefravær, styrke jobbnærværet og bedre arbeidsmiljøet, samt hindre utstøting og frafall i arbeidslivet.

Nedenfor beskrives aktivitets- og resultatmål for IA-arbeidet i SRF.

Sykefravær

SRF følger opp statlig arbeidsgiverpolitikk og bruker de virkemidlene som denne gir. Det blir jevnlig avholdt møter med tjenestemannsorganisasjonene, og samarbeidet med de tillitsvalgte fungerer godt.

SRF er opptatt av å bidra til et godt arbeidsmiljø og trivsel blant medarbeiderne. Fokuset på et inkluderende arbeidsliv er videreført i 2013, og vi arbeider kontinuerlig med forebygging og oppfølging av sykefravær og aktiv tilrettelegging for enkeltmedarbeidere.

Sykefraværet i 2013 var på 3,7 %. Dette innebærer en reduksjon fra 2012 på 1,2 prosentpoeng (2012: 4,9 %). Nedgangen kommer som følge av et lavere antall enkeltstående egenmeldte (0-

3 dager), samt reduksjon av sykemeldinger mellom 4-16 dager. Langtidsfraværet (over 16 dager) er også noe redusert. Sykefraværet tilsvarer totalt 475 dager (2012: 603 dager), fordelt mellom 185 egenmeldte dager og 290 legemeldte dager.

Overtid og fravær	Totalt	Kvinner	Menn
Overtid, timer	1109	38,7 %	61,3 %
Velferdspermisjon, timer	441	56,4 %	43,6 %
Sykefravær	3,7	4,0 %	3,4 %

Redusert funksjonsevne

SRF har per i dag ingen ansatte med redusert funksjonsevne, selv om virksomheten har som mål å ha et mangfold av ulike personer ansatt. SRF har i 2013 ikke hatt søkere til ledige stillinger med oppgitt funksjonsnedsettelse.

Avgangsalder

SRF har som mål at flere arbeidstakere mellom 50 og 67 år skal stå lengre i jobb, også de som er over 67 år. For å motivere arbeidstakere til å jobbe ut over pensjonsalder gis senior medarbeidere mulighet til å gå ned i redusert stilling, samt anledning til redusert arbeidsbyrde etter ønske og behov. I tillegg har iht. hovedavtalen ansatte over 60 år rett til en ukes ekstra ferie (seniordager). Det legges også til rette for avspasering ved behov og mulighet for lavere stillingsprosent hvis noen skulle ønske det. SRF har i 2013 hatt en arbeidstaker over 67 år i arbeid, denne personen sluttet sommeren 2013 i en alder av 70 år.

Lærlinger i staten

SRF har per i dag ingen lærlinger, og har heller ikke lagt spesielt til rette for å motta lærlinger. SRF er i utgangspunktet positivt innstilt til å ta i mot lærlinger på områder der det er relevante oppgaver å tilby og kapasitet til å gi opplæring. Det må allikevel påpekes at SRF er en relativt liten arbeidsplass som består av flere enheter og kontorsteder, og med få som jobber innenfor samme arbeidsområde. Samlet gir dette muligheten for å legge til rette for å ta i mot lærlinger relativt liten. Aktuelle fag for eventuelle lærlinger i SRF kunne vært innenfor IKT og kontorlag, men SRF vil grunnen sin størrelse og kapasitet til opplæring ikke arbeide spesielt for å kunne motta lærlinger.

Utvikling i geografisk fordeling av statlige arbeidsplasser

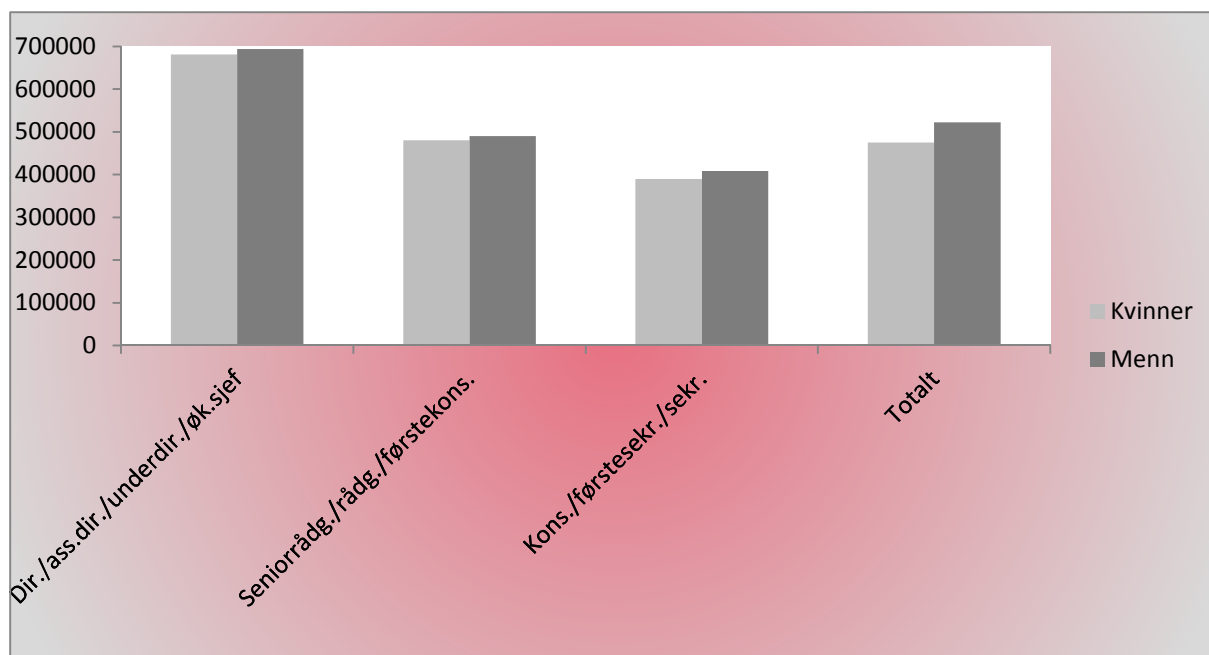
Geografiske inndeling	Årsverk per 01.01.2012	Årsverk per 01.01.2013
Finmark	35,4	36,7
Troms	4,0	4,0
Nordland	4,0	4,9
Nord-Trøndelag	4,5	4,5

Sør-Trøndelag	4,0	5,0
---------------	-----	-----

Rapportering iht. aktivitets- og rapporteringsplikten etter likestillings- og diskrimineringsregelverket

Som arbeidsgiver er SRF opptatt av å fremme likestilling og motvirke diskriminering. Det er et personalpolitisk mål at staten skal øke rekrutteringen av ansatte med innvandrerbakgrunn og ansatte med redusert funksjonsevne. I tråd med sentrale retningslinjer og etatens personalpolitikk, blir kvalifiserte innvandrere og søkere med redusert funksjonsevne innkalt til intervju ved rekruttering til ledige stillinger. Det bemerkes imidlertid at SRF sjelden har søkere med slik bakgrunn. Vi oppfordrer derfor alle interesserte søkere, uavhengig av bakgrunn, til å søke på ledige stillinger hos oss.

SRF fokuserer på likelønn ved innplassering av nyansatte og ved lokale forhandlinger. For 2013 ser vi at i samtlige stillingskategorier, og totalt, tjener menn noe mer enn kvinner. Dette har sammenheng med at det er flere mannlige enn kvinnelige ledere, og at det er flere menn enn kvinner i stillingskategorien seniorrådgivere/rådgivere. I gruppen for konsulent/sekretær er det flere kvinner enn menn, men den mannlige gruppen har bedre avlønning.



SRF har en aktiv holdning til arbeidet med å fremme likestilling og motvirke diskriminering, og har utarbeidet interne retningslinjer for hvordan det skal håndteres. Det vises til vedlegg til årsrapporten om likestilling og diskriminering.

Årsverksrapportering

Utviklingen i totalt antall årsverk innenfor fagområdet reindrift i SRF fra 01.01.2012 til 01.01.2013 er som følger:

Fagområde	Årsverk 01.01.2012	Årsverk 01.01.2013
Reindrift	51,9	55,1

Økningen i årsverk fra 2012 til 2013 skyldes i hovedsak vakante stillinger per 01.01.2012. Det er ikke opprettet eller fjernet noen stillingshjemler i SRF fra 2012 til 2013.

Fylkesvis fordeling av antall årsverk i knyttet til reindrift i SRF:

Fylke	Årsverk per 01.01.2012	Årsverk per 01.01.2013
Finmark	35,4	36,7
Troms	4,0	4,0
Nordland	4,0	4,9
Nord-Trøndelag	4,5	4,5
Sør-Trøndelag	4,0	5,0
Sum årsverk	51,9	55,1

Ved utgangen av 2013 (31. desember) hadde SRF 56 ansatte (54,45 årsverk), fordelt mellom hovedkontoret i Alta (25 ansatte/24,3 årsverk) og områdekontorene i Øst-Finmark (6 ansatte/6,0 årsverk), Vest-Finmark (7 ansatte/6,64 årsverk), Troms (5 ansatte/5,0 årsverk), Nordland (4 ansatte/4,0 årsverk), Nord-Trøndelag (5 ansatte/4,5 årsverk) og Sør-Trøndelag/Hedmark (4 ansatte/4 årsverk).

I 2013 var det en turnover på 20,7 % inkludert ansatte som gikk av med pensjon (2012: 12,8 %). Ser vi bort fra de som gikk av med pensjon, har SRF en turnover på 15,5 % i 2013.

Av de ansatte i SRF ved utgangen av 2013, var 32 kvinner og 24 menn. Ved hovedkontoret i Alta og ved områdekontorene i Troms, Nordland og Nord-Trøndelag er det flere kvinner enn menn, og ved områdekontoret i Sør-Trøndelag er kjønnsfordelingen lik. Ved de øvrige kontorene (Øst-Finmark og Vest-Finmark) er det flere menn enn kvinner blant de ansatte. Totalt fem personer er ansatt i deltidsstillinger, herav 4 kvinner og 1 mann.

Vedlegg

Vedlegg 1. Regnskap for 2013

Vedlegg 2. Likestilling og diskriminering 2013

Vedlegg 1: Regnskap 2013

Post 01 Driftsutgifter:

Overført fra 2012	2 120 000
Bevilgning iht. saldert budsjett	44 203 000
Lønnskompensasjon	434 000
Sum bevilgning	46 757 000
11 - Lønn og godtgjørelser	-30 076 781
12 - Varer og tjenester*	-16 344 681
Sum forbruk	-46 421 462
Sum mindreforbruk	335 538

*Inkl. 166.669 kr som er belastet av Fylkesmannen i Finnmark.

Kap. 4147 Inntekter:

Bevilgning iht. saldert budsjett	-38 000
Sum bevilgning	-38 000
01 - Refusjoner m.m.*	329 335
16 - Refusjon av foreldrepenger	903 013
18 - Refusjon av sykepenger	302 931
Sum inntekter	1 535 279
Sum merinntekt	1 497 279

*Økonomisk utvalg etc.

Post 45 Store utstyrsjøp og vedlikehold:

Overført fra 2012	5 750 000
Bevilgning iht. saldert budsjett	7 118 000
Sum bevilgning	12 868 000
Grensegjerder	-4 297 266
Oppføring av sperregjerde for rein i Rugldalen*	0
Erstatning for skade forårsaket av norsk rein i Finland**	0
Sum forbruk	-4 297 266
Sum mindreforbruk	8 570 734

*Øremerket 500.000 kr for å dekke LMDs evt. andel i prosjektet.

**Ingen erstatningskrav mottatt (og dermed heller ingen utbetalinger til dette) i 2013.

Post 70 Tilskudd til fjellstuer:

Bevilgning iht. saldert budsjett	725 000
Sum forbruk	-667 383
Sum mindreforbruk	57 617

Post 71 Omstillingstiltak i Indre Finnmark:

Overført fra 2012	2 814 000
Bevilgning iht. saldert budsjett	9 198 000
Budsjett pr. 2013.03.22 Prp: p104/12-13 i308/12-13*	-1 600 000
Sum bevilgning	10 412 000
NAV Økonomitjenester: omstillingslønn	-48 746
Gj.gang av innh. i målsetn. om økon. og kult. bærekraft**	0
Overvåkingsprogram for Finnmarksvidda	-774 400
Reintelling i Finnmark	-2 291 457
Oppfølg. reindriftsloven/utarbeidelse av bruksregler (Finnmark)	-97 289
Sum forbruk	-3 211 892
Sum mindreforbruk	7 200 108

*Overf. til kap. 1151 post 51 (tiltak konvensjonsbeiter).

**Øremerket 500.000 kr for å dekke LMDs arbeid med dette formålet.

Post 82 Radioaktivitetstiltak:

Overført fra 2012	1 354 000
Bevilgning iht. saldert budsjett	2 500 000
Sum bevilgning	3 854 000
Radioaktivitetstiltak	-1 158 083
Sum forbruk	-1 158 083
Sum mindreforbruk	2 695 917

*Overføring til kap. 1147 post 01 (reintelling i Nord-Trøndelag).

Post/benevnelse:

1147.01/4147 Reindriftsforvaltningen	1 832 817
1147.45 Storeutstyrskjøp og vedlikehold	8 570 734
1147.70 Tilskudd til fjellstuer	57 617
1147.71 Omstillingstiltak i Indre Finnmark	7 200 108
1147.82 Radioaktivitetstiltak	2 695 917

Post 51 Tilskudd til Utviklings- og investeringsfondet - resultat:

Bevilgning iht. saldert budsjett	34 100 000
Budsjett pr. 2013.03.22 Prp: p104/12-13 i308/12-13*	13 600 000
Budsjett pr. 2013.11.22 Prp: p17/13-14 i66/13-14**	5 000 000
Renteinntekter	645 637
Tilbakebetaling lån	118 042
Sum tilførsel av midler	53 463 679
Sum utbetalinger	-28 296 675
Resultat	25 167 005

*Overf. av hhv. 1,6 mill. kr fra kap. 1147 post 71 (konvensjonstiltak) og 12,0 mill. kr fra kap. 1151 post 75 (økt slaktning og omsetning av reinkjøtt).

**Overf. fra kap. 1151 post 75 (markedstiltak og Reindriftskonferansen).

Post 51 Tilskudd til Utviklings- og investeringsfondet - balanse:

Innestående i Norges Bank per 31.12.	54 407 465
Sum eiendeler	54 407 465
Gjeld*	13 591
Egenkapital	54 393 874
Sum gjeld og egenkapital	54 407 465

*Skatteoppgjøret for 6. termin 2013, utbet. jan. 2014.

Post 51 Tilskudd til Utviklings- og investeringsfondet - utvikling i rentebærende kapital:

IB - Bankbeholdning 01.01.13	29 188 891
UB januar	28 388 874
UB februar	25 188 075
UB mars	24 717 908
UB april	55 804 724
UB mai	52 980 530
UB juni	51 640 932
UB juli	50 419 756
UB august	47 751 479
UB september	46 443 742
UB oktober	44 027 093
UB november	52 091 170
UB - Bankbeholdning 31.12.13	54 407 465

Post 72 Tilskudd til organisasjonsarbeid:

Bevilgning iht. saldert budsjett	6 100 000
Sum forbruk	-6 100 000
Sum	0

Post 75 Kostnadssenkende og direkte tilskudd:

Overført fra 2012	13 687 000
Bevilgning iht. saldert budsjett	62 400 000
Budsjett pr. 2013.03.22 Prp: p104/12-13 i308/12-13*	-12 000 000
Budsjett pr. 2013.11.22 Prp: p17/13-14 i66/13-14**	-5 000 000
Sum bevilgning	59 087 000
Frakttilskudd	-1 596 230
Distriktstilskudd	-9 964 075
Driftstilskudd	-8 255 788
Produksjonspremie	-18 108 813
Kalveslaktetilskudd	-11 401 565
Ektefelle-/samboertillegg	-2 539 125
Sum forbruk	-51 865 596
Sum mindreforbruk	7 221 404

*Overf. til kap. 1151 post 51 (økt slakting og omsetning av reinkjøtt).

**Overf. til kap. 1151 post 51 (markedtiltak og Reindriftskonferansen).

Post 79 Velferdsordninger:

Overført fra 2012	113 000
Bevilgning iht. saldert budsjett	1 900 000
Sum bevilgning	2 013 000
NAV: Folketrygd- og sykepengeordningen	-600 000
Tidligpensjon	-516 663
Avløsning ved svangerskap/fødsel	-650 978
Sum forbruk	-1 767 641
Sum mindreforbruk	245 360

Post/benevnelse:

1151.75 Kostnadsenkende og direkte tilskudd	7 221 404
1151.79 Velferdsordninger	245 360

*Overført til kap. 1151 post 51 (markedsregulering)

Vedlegg 2: Likestilling og diskriminering

Tilstanden på likestilling mellom kjønnene for 2013

SRF har utarbeidet en oversikt over andelen kvinner og menn ved våre syv avdelinger, fordelingen mellom kvinner og menn i ulike stillingskategorier, samt gjennomsnittslønn for kvinner og menn i de ulike stillingskategoriene. Det er også gjort sammenligninger i forhold til 2012 for å vise eventuelle endringer siste år.

Lønnstrinn for den enkelte, samt antall ansatte i faste og midlertidige stillinger og i permisjoner varierer gjennom året. Statistikken som presenteres her gjelder per 31.12.13. I beregningen inngår alle fast ansatte inklusive personer i permisjon, samt alle ansatte i midlertidige stillinger.

Det presenteres også oversikter over bruk av overtid, samt velferdspermisjoner og sykefravær fordelt på kjønn.

Fordeling av kvinner og menn mellom ulike avdelinger

Tabellen under viser fordelingen av antall kvinnelige og mannlige ansatte ved utgangen av 2013, i de ulike avdelingene i SRF.

Avdeling	Antall 2013			Fordeling 2013 (%)		Fordeling 2012 (%)	
	Kvinner	Menn	Totalt	Kvinner	Menn	Kvinner	Menn
Alta ¹	16	9	25	64	36	59	41
Øst-Finnmark	2	4	6	33	67	33	67
Vest-Finnmark ²	3	4	7	43	57	44	56
Troms	3	2	5	60	40	50	50
Nordland	3	1	4	75	25	60	40
Nord-Trøndelag ³	3	2	5	60	40	60	40
Sør-Trøndelag/Hedmark	2	2	4	50	50	40	60
Totalt	32	24	56	57	43	52	48

1. Tre ansatte har mindre enn 100 % stilling, en ansatt har kontorsted Øst-Finnmark, tre ansatte har kontorsted Vest-Finnmark og en ansatt har kontorsted Troms.

2. En ansatt har mindre enn 100 % stilling.

3. En ansatt har mindre enn 100 % stilling.

Kjønnsfordelingen blant de 56 ansatte i SRF i 2013 er 57 % kvinner og 43 % menn. Tilsvarende fordeling for 2012 var 52 % kvinner og 48 % menn. Ved kontorene i Troms, Nordland og Nord-Trøndelag samt ved hovedkontoret i Alta er det en større andel kvinner enn menn.

Kjønnsfordelingen mellom ansatte i ulike stillingskategorier

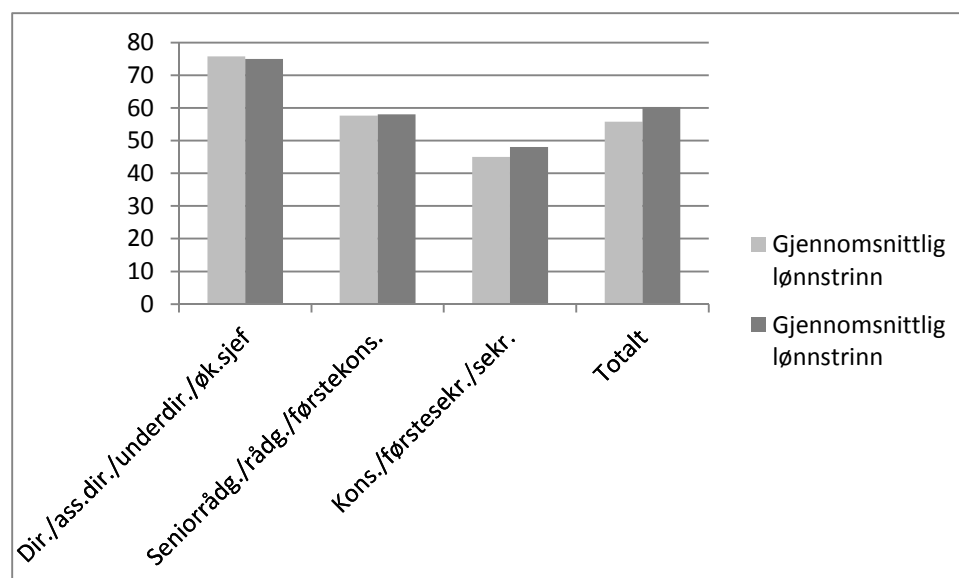
Tabellen under viser fordelingen av antall kvinnelige og mannlige ansatte i ulike stillingskategorier.

Stillingskategori	Antall 2013			Fordeling 2013 (%)		Fordeling 2012 (%)	
	Kvinner	Menn	Totalt	Kvinner	Menn	Kvinner	Menn
Dir./underdir./øk.sjef.	3	6	9	33	67	40	60
Seniorrådgivere/rådg./førstekons.	21	15	36	58	42	49	51
Kons./sekr./annet	8	3	11	73	27	73	27
Totalt	32	24	56	57	43	52	48

Når det gjelder lederstillingene, har kvinneandelen gått ned fra 2012 til 2013. I stillingskategorien for seniorrådgivere/rådgivere/førstekonsulenter har kvinneandelen økt fra 2012 til 2013. I stillingskategorien for konsulenter/sekretærer/annet er kvinneandelen på samme nivå som foregående år.

Gjennomsnittslønn for kvinner og menn i ulike stillingskategorier

Figuren under viser fordelingen når det gjelder gjennomsnittlig lønnstrinn for kvinnelige og mannlige ansatte i ulike stillingskategorier.



Det går frem av figuren at gjennomsnittlig lønnstrinn for kvinner er høyere enn gjennomsnittlig lønnstrinn for menn i lederstillingene. I øvrige stillingskategorier er gjennomsnittlig lønnstrinn høyere for menn enn for kvinner. Totalt sett er gjennomsnittlig lønnstrinn 7,5 % lavere for kvinner enn for menn (2012: 6%)

Permisjoner, deltidsstillinger, sykemeldinger og overtid

I tabellen nedenfor vises en oversikt over bruk av overtid, permisjoner og sykemeldinger i 2013, fordelt på kjønn.

Overtid og fravær	Totalt	Kvinner	Menn
Overtid, timer	1109	38,7 %	61,3 %
Velferdspermisjon, timer	441	56,4 %	43,6 %
Sykefravær	3,7	4,0 %	3,4 %

To mannlige underdirektører har hatt permisjon uten lønn i deler av 2013.

To kvinner startet sin foreldrepermisjon i 2013.

Seks kvinner og en mann hadde deltidsstillinger ved inngangen av året. I løpet av året gikk tre av kvinnene av med pensjon/uførepensjon, og en av kvinnene gikk tilbake i full stilling. Samtidig ble det tilsatt to kvinner i deltidsstillinger i løpet av 2013.

I 2013 er det utbetalt 646.906 kr i overtidsgodtgjørelse, fordelt mellom 31 % til kvinner og 69 % til menn. Overtidsarbeidet er knyttet til reinteletter, pramming av rein, reindriftsloven/bruksregler, konflikthåndtering/sanksjoner, testing og utvikling av forvaltningens datasystemer, ferdigstilling av Totalregnskap for reindriftsnæringen møteforberedelser og lignende. Ved arbeid ut over normal arbeidstid følges reglementet i Statens Personall håndbok og Feltarbeidsavtale for ansatte i SRF.

Alta, 14. mars 2014